

# ESCOLA PARTICULAR

siesp

• ANO 18 • Nº 211  
OUTUBRO DE 2015

PUBLICAÇÃO MENSAL DO SINDICATO DOS ESTABELECIMENTOS DE ENSINO NO ESTADO DE SÃO PAULO



# CENSO

DA ESCOLA PRIVADA  
NO ESTADO DE SÃO PAULO





imprensa@sieesp.com.br

DIRETORIA

Presidente

Benjamin Ribeiro da Silva  
Colégio Albert Einstein

1º Vice-presidente

José Augusto de Mattos Lourenço  
Colégio São João Gualberto

2º Vice-presidente

Waldman Biolcati  
Curso Cidade de Araçatuba

1º Tesoureiro

José Antônio Figueiredo Antídio  
Colégio Padre Anchieta

2º Tesoureiro

Antônio Batista Grosso  
Colégio Átomo

1º Secretário

Itamar Heráclio Góes Silva  
Educ Empreendimentos Educacionais

2º Secretário

Antônio Francisco dos Santos  
Colégio Novo Acadêmico

DIRETORES DE REGIONAIS

ABCDMR

Oswana M. F. Fameli - (11) 4437-1008

Araçatuba

Waldman Biolcati - (18) 3623-1168

Bauru

Gerson Trevizani - (14) 3227-8503

Campinas

Antonio F. dos Santos - (19) 3236-6333

Guarulhos

Wilson José Lourenço Júnior - (11) 4963-6842

Marília

Luiz Carlos Lopes - (14) 3413-2437

Ribeirão Preto

João A. A. Velloso - (16) 3610-0217

Osasco

José Antonio F. Antídio - (11) 3681-4327

Presidente Prudente

Antonio Batista Grosso - (18) 3223-2510

Santos

Ermenegildo P. Miranda - (13) 3234-4349

São José dos Campos

Maria Helena Baeza - (12) 3931-0086

São José do Rio Preto

Cenira Blanco Fernandes Lujan - (17) 3222-6545

Sorocaba

Edgar Delbem - (15) 3231-8459

OUTUBRO DE 2015

Editor

Adhemar Oricchio - MTB 8.171

Repórteres

Gisele Carmona  
Ygor Jegorow

Assessoria de Imprensa e

Produção Editorial

Editor-chefe: Adhemar Oricchio

Editor gráfico: Balduino Ferreira Leite

Site: Gisele Carmona

Redes Sociais: Ygor Jegorow

Impressão: Companygraf

Colaboradores

- Ana Paula Saab • Antonio Higa
- Carlos Alberto Nonino
- Clemente de Sousa Lemes
- Ivaci de Oliveira • Jocelin de Oliveira
- José Maria Tomazela • José Rodrigues
- Ulisses de Souza

www.sieesp.org.br

Av. das Carinás, 525 - São Paulo - SP  
CEP 04086-011 - (11) 5583-5500

4

Matéria de Capa

Censo da escola privada no Estado de São Paulo

14

Regionais

Negociar dívidas é fundamental para manter alunos

18

Jurídico

Novas regras na contratação de empregados domésticos

24

Inclusão Social

Psicologia e inclusão - participação política e social das pessoas com deficiência

26

Conscientização

Escola: espaço de educação ou adestramento?

28

Oportunidade

A importância da inovação, o caminho para o sucesso!

32

Educação Digital

Arte com reciclável

36

Motivação

Não é momento de desistir!

40

Desenvolvimento

A importância da força e da resistência muscular no processo de aprendizado

42

Informática

Uso de tablets e smartphones por crianças

44

Comportamento

Um doente terminal

46

Educação

Educador, você sabe como fazer a diferença em sua aula?

48

Limites

Agressividade, agressão e violência no cotidiano escolar

52

Obrigações

54

Cursos

# O país das contradições

O Brasil se transformou no país das incertezas e das contradições. Enquanto os cidadãos brasileiros trabalharam na média até o dia 31 de maio somente para pagar impostos, os bloqueios de recursos do Orçamento da União para a educação poderão atrasar a implementação do Plano Nacional de Educação (PNE).

A presidente Dilma Rousseff sancionou no dia 25 de junho do ano passado o PNE, que tramitou por aproximadamente quatro anos no Congresso Nacional, mas pouco avançou. Originalmente estabelecia 20 metas para serem alcançadas até 2024, que vão desde a educação infantil até a pós-graduação, incluindo também a valorização dos professores e o aumento de investimentos no setor, que deveria saltar dos atuais 6,6% do Produto Interno Bruto (PIB) para 10% até o fim da vigência. Infelizmente, este ano, foram contingenciados R\$ 10,6 bilhões do setor.

No atual governo, o Brasil se transformou no país das manchetes, muito se promete e pouco se cumpre. No primeiro ano de vigência do Plano, encerrado em junho, nove ações que envolviam a União, os Estados, Municípios, o Executivo e o Legislativo deveriam ter sido concluídas. Entre elas, está a aprovação da Lei de Responsabilidade Educacional, que deverá assegurar o padrão

de qualidade da educação básica, mas, infelizmente, a lei não foi aprovada.

Outro setor duramente afetado pelo não cumprimento das promessas é o de creches. Pela lei, o país deveria ofertar vagas em creches para 50% das crianças até 3 anos de idade. A meta constava no último PNE, que vigorou até 2010, e foi descumprida. Atualmente, o país atende a 27,9% das crianças nessa faixa de idade. Uma outra área que merece a atenção das autoridades é a da alfabetização, pois até 2013, último dado disponível, o Brasil possuía 13 milhões de analfabetos.

Como se observa, o Brasil cobra muito imposto e pouco faz para seus cidadãos. Segundo dados do Instituto Brasileiro de Planejamento e Tributação (IBPT), pelo quinto ano consecutivo, o país foi o pior entre 30 países com as maiores cargas tributárias do mundo. O nosso índice de retorno de bem-estar à sociedade é pior do que da Argentina, Grécia e Uruguai, por exemplo. Mesmo com carga de impostos no nível do Brasil, países como a Islândia e a Alemanha têm situação bem mais confortável porque aplicam muito melhor os recursos em benefício da população.

Mas não é só na área da educação que as autoridades brasileiras deixam a desejar, o setor de saúde também merece o descaso total, pois o noticiário

Benjamin  
Ribeiro da Silva  
Presidente do Sieceesp



benjamin@einstein24h.com.br

---

**No atual governo,  
o Brasil se  
transformou no  
país das manchetes,  
muito se promete e  
pouco se cumpre**

---

diário dos meios de comunicação mostram as pessoas amontoadas nos corredores hospitalares à espera de atendimento, sem o mínimo de condições. Os índices de criminalidade também demonstram a incúria administrativa na segurança pública, transformando o país num dos líderes mundiais nessa triste estatística. Ou seja, temos uma infraestrutura bastante deficiente que acaba afetando o desenvolvimento do país.

Uma forma de reagir firmemente para transformar a nação brasileira em uma potência seria cuidar melhor da educação, principalmente a educação básica, o alicerce de tudo. Por que não começar pelas creches? É só partir do discurso para a ação. Chega de promessas.





# CENSO

DA ESCOLA PRIVADA  
NO ESTADO DE SÃO PAULO

# 2014

freepik.com

O Censo Escolar apresenta os dados consolidados do questionário que todas as escolas da educação básica públicas e privadas devem responder ao INEP anualmente.

Aos dados apresentados no Censo Escolar 2014, acrescentamos dados históricos do censo a partir de 2009. Entendemos que assim os mantenedores terão uma visão de longo prazo, no que diz respeito ao comportamento da Educação Básica nos últimos anos. Todos os dados foram disponibilizados pelo MEC.

Pequenas diferenças de números podem ser encontradas, uma vez que sofrem alterações de acordo com a fonte utilizada, o que não compromete o estudo cujo objetivo é evidenciar tendências.

## MATRÍCULAS

Considerando os dados do período 2009/2014, há uma crescente evolução das matrículas das Escolas Privadas no Estado de São Paulo. Nota-se que a Escola Pública continua investindo nos segmentos em que ainda há defasagem de vagas, mesmo assim, observa-se uma diminuição do número de alunos. Por outro lado, o comportamento das matrículas nas Escolas Privadas aponta um crescimento constante, veja a tabela:



Ano	Crescimento Geral % (Ano a Ano)	Educação Básica (EI+EF+EM+EP+EJA)					Crescimento da Escola Pública	Crescimento da Escola Privada %	Participação da Escola Privada
		Total	Federal	Estadual	Municipal	Privada			
2014	-0,05%	10.275.926	10.919	4.216.762	3.827.111	2.221.134	-1,38%	5,10%	21,61%
2013	-0,59%	10.280.622	11.989	4.350.658	3.804.535	2.113.440	-1,53%	3,20%	20,56%
2012	-0,26%	10.342.134	8.038	4.478.245	3.808.031	2.047.820	-1,36%	4,45%	19,80%
2011	-0,83%	10.368.876	6.082	4.603.001	3.799.200	1.960.593	-2,07%	4,83%	18,91%
2010	-1,17%	10.455.897	6.424	4.711.259	3.868.006	1.870.208	-2,13%	3,52%	17,89%
2009		10.579.257	6.088	4.860.242	3.906.233	1.806.694			17,08%

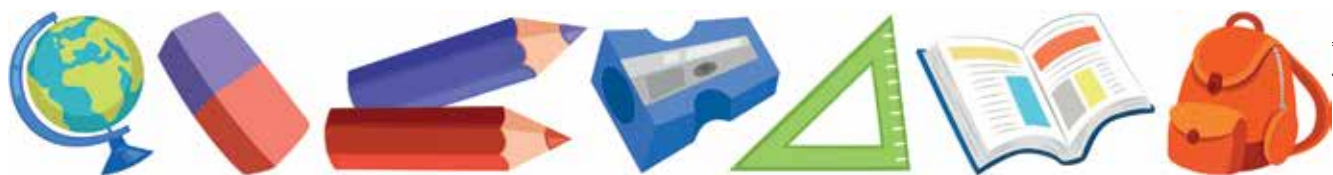
(Educação Infantil-Ensino Fundamental - Ensino Médio – Educação profissional – EJA)

Nas próximas tabelas é possível verificar o comportamento dos diversos segmentos educacionais. Destacamos o crescimento da Educação Infantil e da Educação Profissional, potencializado pelos incentivos do PRONATEC.

O fato é que comparando 2009 e 2014 a Escola Privada cresceu, aumentando em cerca de 414.000 alunos. A Escola privada saiu de uma participação de 17,08% para 21,61%, enquanto a Escola Pública diminuiu cerca de 300.000 alunos no mesmo período.

## MATRÍCULAS - EDUCAÇÃO INFANTIL

Ano	Crescimento Geral % (Ano a Ano)	Educação Infantil					Crescimento da Escola Pública	Crescimento da Escola Privada %	Participação da Escola Privada
		Total	Federal	Estadual	Municipal	Privada			
2014	3,94%	2.007.881	337	1.259	1.337.048	669.237	3,15%	5,58%	33,33%
2013	4,29%	1.931.684	333	1.239	1.296.241	633.871	3,65%	5,63%	32,81%
2012	5,67%	1.852.262	360	1.199	1.250.596	600.107	4,37%	8,47%	32,40%
2011	3,40%	1.752.928	365	1.295	1.198.010	553.258	0,07%	11,44%	31,56%
2010	2,43%	1.695.269	357	1.287	1.197.165	496.460	1,42%	4,97%	29,29%
2009		1.654.981	279	1.192	1.180.558	472.952			28,58%



A Educação Infantil apresenta crescimento, saindo de uma participação de 28,58% para uma participação de 33,33% do mercado. A tabela demonstra que Escola Pública também teve crescimento. Mesmo assim, a Escola Privada de Educação Infantil teve um crescimento superior.

**MATRÍCULAS - ENSINO FUNDAMENTAL**

Ano	Crescimento Geral % (Ano a Ano)	Ensino Fundamental - Anos Iniciais					Crescimento da Escola Pública	Crescimento da Escola Privada %	Participação da Escola Privada
		Total	Federal	Estadual	Municipal	Privada			
2014	4%	2.975.882	197	649.732	1.749.280	576.673	3,44%	4,19%	19,38%
2013	-1%	2.872.896	190	632.891	1.686.347	553.468	-2,10%	3,44%	19,27%
2012	-2%	2.904.189	203	663.646	1.705.300	535.040	-2,97%	2,55%	18,42%
2011	-3%	2.963.506	216	714.133	1.727.436	521.721	-3,75%	3,31%	17,60%
2010	-4%	3.041.879	232	757.430	1.779.221	504.996	-5,20%	3,60%	16,60%
2009		3.163.602	231	850.347	1.825.584	487.440			15,41%

Ano	Crescimento Geral % (Ano a Ano)	Ensino Fundamental - Anos Finais					Crescimento da Escola Pública	Crescimento da Escola Privada %	Participação da Escola Privada
		Total	Federal	Estadual	Municipal	Privada			
2014	-8,62%	2.524.089	0	1.530.379	543.580	450.130	-10,23%	-0,40%	17,83%
2013	-3,48%	2.762.268	0	1.699.828	610.509	451.931	-4,25%	0,69%	16,36%
2012	-2,14%	2.861.714	0	1.783.428	629.447	448.839	-2,77%	1,40%	15,68%
2011	-0,67%	2.924.216	0	1.849.193	632.389	442.634	-1,18%	2,28%	15,14%
2010	1,72%	2.944.005	0	1.879.677	631.555	432.773	1,37%	3,79%	14,70%
2009		2.894.282	0	1.870.338	606.975	416.969			14,41%

No Ensino Fundamental, as matrículas dos anos iniciais na Escola Privada apresentam um crescimento constante, aumentado a sua participação de 15,41%, em 2009 para 19,38% em 2014. Os anos finais em 2014 apresentaram uma pequena diminuição de matrículas, com relação a 2013. De qualquer forma, no período, aumentou sua participação de 14,70% em 2009, para 17,83% em 2014.

**MATRÍCULAS - ENSINO MÉDIO**

Ano	Crescimento Geral % (Ano a Ano)	Ensino Médio					Crescimento da Escola Pública	Crescimento da Escola Privada %	Participação da Escola Privada
		Total	Federal	Estadual	Municipal	Privada			
2014	1,92%	1.927.855	2.636	1.617.899	23.827	283.493	1,78%	2,72%	14,71%
2013	0,34%	1.891.609	2.979	1.588.185	24.470	275.975	0,12%	1,66%	14,59%
2012	0,65%	1.885.107	1.217	1.588.819	23.592	271.479	-0,11%	5,42%	14,40%
2011	1,81%	1.872.887	1.483	1.590.929	22.957	257.518	1,55%	3,48%	13,75%
2010	4,68%	1.839.535	1.781	1.567.127	21.769	248.858	5,01%	2,60%	13,53%
2009		1.757.344	1.721	1.492.642	20.432	242.549			13,80%

No Ensino Médio, a Escola Privada vem mantendo sua participação, que gira em torno de 280.000 alunos, o que representou em 2014, 14,70% do mercado.







# A educação evolui. As nossas soluções também. E agora, a sua escola vai evoluir.

Acesse o novo site **qualityts.com.br**, saiba tudo sobre o sucesso do 1º Quality com Líderes - o evento que reuniu, em São Paulo, os maiores líderes da educação - e **conheça os novos produtos Quality para a sua escola inovar sempre.**



CRISE & OPORTUNIDADES:  
A TECNOLOGIA COMO INSTRUMENTO DE INOVAÇÃO  
E COMPETITIVIDADE PARA AS ESCOLAS BRASILEIRAS

[www.qualityts.com.br](http://www.qualityts.com.br)

Av. Adolfo Pinheiro, 1000, 15º andar, conjunto 151,  
Alto da Boa Vista, São Paulo/SP, 04734-002  
+55(11) 5632-3666 | [contato@qualityts.com.br](mailto:contato@qualityts.com.br)



**MATRÍCULAS - EDUCAÇÃO PROFISSIONAL**

Ano	Crescimento Geral % (Ano a Ano)	Educação Profissional					Crescimento da Escola Pública	Crescimento da Escola Privada %	Participação da Escola Privada
		Total	Federal	Estadual	Municipal	Privada			
2014	10,41%	396.826	7.579	138.940	13.056	237.251	-4,53%	23,39%	59,79%
2013	0,69%	359.427	8.309	146.370	12.463	192.285	-1,90%	3,05%	53,50%
2012	3,80%	356.962	5.973	151.520	12.878	186.591	3,44%	4,13%	52,27%
2011	4,47%	343.902	3.759	146.036	14.911	179.196	10,50%	-0,52%	52,11%
2010	4,53%	329.180	3.726	130.368	14.957	180.129	5,06%	4,09%	54,72%
2009		314.919	3.557	122.560	15.753	173.049			54,95%

Na Educação Profissional, o que se observa é uma tendência de estabilização, até 2014 quando houve um aumento considerável de alunos na Escola Privada, possivelmente estimulado pelo PRONATEC.

**MATRÍCULAS - EDUCAÇÃO DE JOVENS E ADULTOS**

Ano	Crescimento Geral % (Ano a Ano)	EJA					Crescimento da Escola Pública	Crescimento da Escola Privada %	Participação da Escola Privada
		Total	Federal	Estadual	Municipal	Privada			
2014	-4,18%	443.393	170	278.553	160.320	4.350	-3,89%	-26,40%	0,98%
2013	-3,98%	462.738	178	282.145	174.505	5.910	-4,06%	2,53%	1,28%
2012	-5,78%	481.900	285	289.633	186.218	5.764	-5,75%	-8,01%	1,20%
2011	-15,61%	511.437	259	301.415	203.497	6.266	-15,67%	-10,38%	1,23%
2010	-23,69%	606.029	328	375.370	223.339	6.992	-23,24%	-49,09%	1,15%
2009		794.129	300	523.163	256.931	13.735			1,73%

No que diz respeito ao EJA, à medida que os anos passam, tanto Escolas Públicas, quanto Escolas Privadas vem diminuindo o seu número de alunos. Tal situação é reflexo do esforço conjunto para a manutenção do aluno na idade certa na série correspondente.

**ESTABELECIMENTOS DE ENSINO**

No período analisado, houve uma pequena variação no número de estabelecimentos de Educação Básica no Estado de São Paulo.

As tabelas, a seguir, mostram o total de Escolas e os segmentos oferecidos (uma Escola que ofereça mais de um segmento é contada mais de uma vez.).

Ano	Crescimento Geral % (Ano a Ano)	Estabelecimentos de Educação Básica					Crescimento da Escola Pública %	Crescimento da Escola Privada %	Participação da Escola Privada
		Total	Federal	Estadual	Municipal	Privada			
2014	0,61%	28.220	29	5.666	12.375	10.150	-0,03%	1,76%	35,97%
2013	0,91%	28.049	29	5.616	12.430	9.974	0,84%	1,02%	35,56%
2012	1,32%	27.797	27	5.609	12.288	9.873	1,35%	1,27%	35,52%
2011	2,03%	27.434	23	5.591	12.071	9.749	1,25%	3,48%	35,54%
2010	0,73%	26.888	13	5.514	11.940	9.421	0,67%	0,83%	35,04%
2009		26.694	13	5.610	11.728	9.343			35,00%





## ESTABELECIMENTOS DE EDUCAÇÃO INFANTIL

Ano	Crescimento Geral % (Ano a Ano)	Estabelecimentos de Educação Infantil					Crescimento da Escola Pública %	Crescimento da Escola Privada %	Participação da Escola Privada
		Total	Federal	Estadual	Municipal	Privada			
2014	1,10%	16.318	2	44	8.422	7.850	0,86%	1,36%	48,11%
2013	2,05%	16.141	2	42	8.352	7.745	2,03%	2,08%	47,98%
2012	2,24%	15.816	2	47	8.180	7.587	2,80%	1,65%	47,97%
2011	3,10%	15.469	2	42	7.961	7.464	1,51%	4,86%	48,25%
2010	1,74%	15.004	2	40	7.844	7.118	1,68%	1,82%	47,44%
2009		14.747	2	38	7.716	6.991			47,41%

Uma vez que as matrículas da Educação Infantil tiveram um crescimento de aproximadamente 200.000 alunos, houve também aumento do número de estabelecimentos que oferece

Educação Infantil. No período 2009/2014, quase 860 estabelecimentos a mais passaram a oferecer Educação Infantil no Estado de São Paulo.

## ESTABELECIMENTOS DE ENSINO FUNDAMENTAL

Ano	Crescimento Geral % (Ano a Ano)	Estabelecimentos de Ensino Fundamental					Crescimento da Escola Pública %	Crescimento da Escola Privada %	Participação da Escola Privada
		Total	Federal	Estadual	Municipal	Privada			
2014	-0,62%	14.857	1	4.863	5.898	4.095	-0,83%	-0,07%	27,56%
2013	-0,32%	14.950	1	4.869	5.982	4.098	-0,33%	-0,29%	27,41%
2012	0,83%	14.998	1	4.888	5.999	4.110	0,69%	1,18%	27,40%
2011	-0,07%	14.875	1	4.818	5.994	4.062	-0,54%	1,20%	27,31%
2010	-0,94%	14.886	1	4.847	6.024	4.014	-1,91%	1,80%	26,96%
2009		15.027	2	5.002	6.080	3.943			26,24%

**SophiA**  
Gestão Escolar

**Aposte no SophiA para maximizar o sucesso da sua instituição**

Melhore a captação de alunos, reduza a inadimplência e aumente a produtividade da sua equipe sob um excelente custo-benefício. Com recursos na versão mobile e com a característica de ser modular, o SophiA permite que cada escola componha a solução que melhor atende suas necessidades.

Entre em contato conosco e descubra como o SophiA pode fazer pela sua escola!

☎ 0800 55 7074  
✉ vendas@prima.com.br

**ESTABELECIMENTOS DE ENSINO MÉDIO**

Ano	Crescimento Geral % (Ano a Ano)	Estabelecimentos de Ensino Médio					Crescimento da Escola Pública %	Crescimento da Escola Privada %	Participação da Escola Privada
		Total	Federal	Estadual	Municipal	Privada			
2014	0,73%	6.376	10	3.984	64	2.318	0,27%	1,53%	36,36%
2013	0,62%	6.330	14	3.967	66	2.283	0,40%	1,02%	36,07%
2012	2,38%	6.291	5	3.961	65	2.260	2,86%	1,53%	35,92%
2011	2,09%	6.145	6	3.846	67	2.226	1,29%	3,53%	36,22%
2010	1,62%	6.019	5	3.798	66	2.150	1,31%	2,19%	35,72%
2009		5.923	5	3.752	62	2.104			35,52%

Os estabelecimentos de Ensino Fundamental e de Ensino Médio variaram muito pouco no período 2009/2014.

**ESTABELECIMENTOS DE EDUCAÇÃO PROFISSIONAL**

Ano	Crescimento Geral % (Ano a Ano)	Estabelecimentos de Educação Profissional					Crescimento da Escola Pública %	Crescimento da Escola Privada %	Participação da Escola Privada
		Total	Federal	Estadual	Municipal	Privada			
2014	5,18%	1.239	26	229	52	932	1,32%	6,51%	75,22%
2013	-4,38%	1.178	26	222	55	875	0,00%	-5,81%	74,28%
2012	-1,75%	1.232	24	224	55	929	3,77%	-3,43%	75,41%
2011	-0,08%	1.254	19	214	59	962	4,29%	-1,33%	76,71%
2010	2,53%	1.255	10	209	61	975	17,65%	-1,12%	77,69%
2009		1.224	10	170	58	986			80,56%

Os estabelecimentos de ensino de Educação Profissional vinham diminuindo no período 2009/2013. Como houve um crescimento muito grande em 2014 de matrículas na Educação Profissional, houve aumento correspondente de estabelecimentos oferecendo essa modalidade.

**ESTABELECIMENTOS DE EDUCAÇÃO DE JOVENS E ADULTOS**

Ano	Crescimento Geral % (Ano a Ano)	Estabelecimentos de EJA					Crescimento da Escola Pública %	Crescimento da Escola Privada %	Participação da Escola Privada
		Total	Federal	Estadual	Municipal	Privada			
2014	-8,36%	2.838	3	1.407	1.387	41	-7,78%	-35,94%	1,44%
2013	-5,55%	3.097	3	1.446	1.584	64	-5,22%	-18,99%	2,07%
2012	-7,03%	3.279	3	1.517	1.680	79	-6,98%	-9,20%	2,41%
2011	-12,07%	3.527	3	1.700	1.737	87	-11,98%	-15,53%	2,47%
2010	-9,42%	4.011	3	2.030	1.875	103	-8,90%	-25,36%	2,57%
2009		4.428	3	2.347	1.940	138			3,12%

Os estabelecimentos de ensino de Educação de Jovens e Adultos tem um histórico de diminuição.

Quando observamos os dados, tanto de Escolas Públicas, quanto Escolas Privadas, vem diminuindo o número de alunos e, portanto, o número de Estabelecimentos de Ensino. A tendência é a diminuição gradativa da modalidade.



# TECNOLOGIA HP PAGE WIDE

As impressoras HP Officejet Enterprise Color fornecem confiabilidade e soluções para empresas - até duas vezes mais velocidade e a metade do custo por página, além de suprimentos de alto rendimento.



HP X585



HP X551

## Totalmente equipada com as funcionalidades HP LaserJet para empresas

- Segurança empresarial, disco rígido
- Gestão de frota de nível empresarial
- Firmware FutureSmart, suporte completo de soluções OXP
- Opções de impressão móvel para empresas
- Permanência, resistência à água e notável qualidade de impressão
- Tela touch screen HP Easy Select a cores
- Funcionalidades de fluxo de trabalho avançadas
- Imprimir ao dobro da velocidade das impressoras laser
- Consome muito menos energia - sem fusor

Soluções completas em MPS e BPO de Documentos



**VENDAS | OUTSOURCING | FINANCIAMENTO | LEASING**







Terceirização de ambulatório médico para colégios, com montagem de posto médico e colocação de equipe especializada.

Medicina ocupacional (PCMSO, exame admissional, exame periódico, exame demissional, retorno ao trabalho, mudança de função e PPRA).

Ambulância para eventos com equipe especializada.

Rua Silva Teles, 1656  
São Paulo - SP - CEP: 03026-000



(11) 2693-5934 / 2692-7328  
99275-4528 / 99626-3199

gameambulancias.com.br  
contato@gameambulancias.com.br

### SEGMENTOS OFERECIDOS PELA ESCOLA PRIVADA

De acordo com o Censo 2014, o Estado de São Paulo tem hoje 28.220 escolas. A tabela, a seguir, apresenta a divisão por segmento educacional.

Escolas	Infantil	Fund	Méd	Profiss	EJA
Total de Escolas (Federal - Estadual - Municipal - Privada)	16.318	14.857	6.376	1.239	1.239
28.220	27,82%	8,21%	8,21%	3,30%	0,15%
Escolas Privadas	7.850	4.095	2.318	932	41
10.150	48%	27,56%	36,36%	75,22%	0,40%

### NÚMERO DE ALUNOS POR REGIÕES

2014						
	Regional	Municipal	Estadual	Federal	Particular	Total
1	ABCD	166.376	245.136	-	124.048	535.560
2	Araçatuba	66.395	69.599	266	30.261	166.522
3	Bauru	83.915	114.333	-	52.709	250.957
4	Campinas	608.397	629.112	1.127	310.548	1.549.184
5	Capital	828.697	1.085.163	1.712	829.340	2.744.912
6	Guarulhos	252.828	394.543	715	129.160	777.246
7	Marília	86.482	105.269	-	36.408	228.160
8	Osasco	368.259	360.544	-	129.259	858.062
9	Presidente Prudente	76.235	85.828	616	31.312	193.991
10	Ribeirão Preto	335.097	310.454	1.030	153.754	800.335
11	Santos	253.820	185.426	860	98.730	538.836
12	São José do Rio Preto	137.350	127.951	830	66.560	332.691
13	São José dos Campos	234.905	206.030	1.946	125.502	568.383
14	Sorocaba	328.355	297.372	1.817	103.542	731.086
	<b>Total</b>	<b>3.827.111</b>	<b>4.216.762</b>	<b>10.919</b>	<b>2.221.134</b>	<b>10.275.926</b>

Para facilitar o entendimento dos mantenedores, apresentamos a tabela acima com os dados do número de alunos em cada região do Estado de São Paulo.

### NÚMERO DE ESCOLAS POR REGIÕES

Regional Siesesp	Municipal	Estadual	Federal	Particular	Total
ABCD	363	277	-	56	696
Araçatuba	355	130	1	134	620
Bauru	401	198	-	273	872
Campinas	2.442	861	5	1.460	4.768
Capital	1.580	1.181	2	3.920	6.683
Guarulhos	592	420	2	572	1.586
Marília	301	197	-	154	652
Osasco	903	432	-	535	1.870
Presidente Prudente	304	173	1	172	650
Ribeirão Preto	1.290	482	5	843	2.620
Santos	920	258	2	534	1.714
São José do Rio Preto	632	237	2	335	1.206
São José dos Campos	943	364	4	641	1.952
Sorocaba	1.349	456	5	521	2.331
<b>TOTAL</b>	<b>12.375</b>	<b>5.666</b>	<b>29</b>	<b>10.150</b>	<b>28.220</b>

Obs.: Inclui todas as escolas cadastradas.

Número de escolas dividido por regiões do Estado de São Paulo.



freepik.com

### NÚMERO DE ESCOLAS - 2009 a 2014

Ano	Crescimento Geral % (Ano a Ano)	Estabelecimentos de Educação Básica					Crescimento da Escola Pública %	Crescimento da Escola Privada %	Participação da Escola Privada
		Total	Federal	Estadual	Municipal	Privada			
2014	0,61%	28.220	29	5.666	12.375	10.150	-0,03%	1,76%	35,97%
2013	0,91%	28.049	29	5.616	12.430	9.974	0,84%	1,02%	35,56%
2012	1,32%	27.797	27	5.609	12.288	9.873	1,35%	1,27%	35,52%
2011	2,03%	27.434	23	5.591	12.071	9.749	1,25%	3,48%	35,54%
2010	0,73%	26.888	13	5.514	11.940	9.421	0,67%	0,83%	35,04%
2009		26.694	13	5.610	11.728	9.343			35,00%

Evolução do número de escolas no Estado de São Paulo, de 2009 a 2014. •

Equipe de especialistas da



SOLUÇÕES EDUCACIONAIS  
[www.rseducacional.com.br](http://www.rseducacional.com.br)

**30 anos**  
criando soluções para Gestão Educacional

**Sistema de Administração Escolar 100% Web**

### Motivos para você escolher a Hellm:

**01**

Know-how

⊕ Mais de 30 anos de experiência em desenvolver as mais eficientes soluções em administração para instituições de ensino.

**02**

Qualidade

⊕ Eficiência, rapidez e total segurança nas informações usando o que há de mais atual em termos de tecnologia.

**03**

Integração

⊕ Sistema web com total integração entre a instituição, o corpo docente, alunos e responsáveis facilitando as operações administrativas, financeiras e acadêmicas.

**04**

Retorno

⊕ O Custo x Benefício traz um diferencial para nossos clientes, que investem e confiam no retorno. A Hellm é reconhecida por instituições de ensino espalhadas por todo Brasil.

(11)4992-3920

info@hellm.com.br  
www.hellm.com.br



# Negociar dívidas é fundamental para manter alunos

Ana Paula Saab



Arquivo Sieceesp

## Ao contrário de 2014, este ano não deve haver queda na inadimplência até o final do ano

Mais do que endurecer na hora de matricular o inadimplente contumaz, o Sindicato agora orienta a negociar com o pai devedor para não comprometer o crescimento da escola particular no período de crise econômica.

Diante da crise econômica que assola cada dia mais a economia brasileira, o Sindicato dos Estabelecimentos de Ensino no Estado de São Paulo (Sieceesp) alerta para a necessidade do bom senso na hora de tratar com pais ou responsáveis inadimplentes. Antes de tomar medidas como inclusão de nomes em cadastros de devedores, é preciso sentar com os pais para buscar soluções, como o parcelamento da dívida.

Esta foi uma das principais orientações dadas aos mantenedores de escolas particulares na segunda jornada do ano da diretoria do Sindicato pelo interior, capital, ABCD e litoral paulista, realizada durante o mês de agosto.

Dados divulgados pelos diretores do Sieceesp revelam que a inadimplência no Estado tem aumentado mês a mês em 2015 na comparação com os mesmos meses de 2014. Em janeiro deste ano a média do Estado estava em 6,06%, enquanto em julho ela chegou a 8,84%. No ano passado, a média mais alta foi registrada em julho, de 7,80%, mas o índice foi caindo nos meses seguintes até chegar dezembro de 2014 com 6,69%. “Ao contrário de



Arquivo Sieceesp



# UMA ESCOLA É FEITA DE PERGUNTAS, RESPOSTAS, SONHOS, CONQUISTAS E DE MUITAS **DECISÕES.**

A chave para um ensino de qualidade passa pela escolha certa do parceiro de ensino. O Sistema Etapa alia 25 anos de sólidos resultados aos 45 anos de sucesso do Grupo Etapa para oferecer à sua instituição um olhar moderno sobre a educação e a oportunidade de ser referência.

**Em 2016, escolha ser referência.  
Seja parceiro do Sistema Etapa.**

## DADOS DO MEC DE 5 DE AGOSTO DE 2015

Resultado do Colégio Etapa,  
escola sede do Sistema Etapa

Na comparação entre os 30 melhores alunos de cada escola com índice de permanência superior a 80% (segundo critérios do MEC).

MÉDIA DAS  
5 PROVAS\* **820,65**



no Estado  
de São Paulo



no Brasil

\*Ciências Naturais, Ciências Humanas, Linguagem, Matemática e Redação.

**VAMOS CONVERSAR?**

[sistemaetapa.com.br/agende](http://sistemaetapa.com.br/agende)

ou ligue 0800 727 8080



**Forte no ensino. Sólido nos valores. Único nos resultados.**





## Há uma crescente evolução das matrículas das escolas privadas no Estado de São Paulo

2014, este ano não deve haver queda na inadimplência até o final do ano”, alerta o vice-presidente do Sieceesp, José Augusto de Mattos Lourenço.

O cenário econômico é de perda real de renda via desemprego, tendência de

piora do desemprego e da renda como um todo, custo de vida alto e elevação da taxa de juros até 2017. “A Operação Lava Jato deve afetar o setor bancário, pois as empreiteiras envolvidas possuem dívidas enormes”, comenta Lourenço. Com isso, o que se espera é aumento dos gastos públicos, inflação crescente, corte nos investimentos, crédito mais caro e consumo e indústria estagnados.

Segundo o boletim Focus, divulgado pelo Banco Central, a expectativa de inflação para este ano é de 9,32%; PIB negativo de 1,92% e taxa Selic de 14,25%.

O desafio continua sendo fazer com que os efeitos negativos da economia não



Arquivo Sieceesp



Arquivo Sieceesp

coloquem em xeque o crescimento que a escola particular vem registrando nos últimos dez anos.

Dados do Censo da Escola Particular mostram que de 2009 a 2014, a participação da escola privada na educação básica aumentou de 17,08% para 21,61%. “Há uma crescente evolução das matrículas das escolas privadas no Estado de São Paulo. A escola pública investe nos segmentos em que ainda há defasagem de vagas, entretanto, observa-se uma diminuição do número de alunos. Por outro lado, o comportamento das matrículas nas escolas privadas aponta um crescimento constante”, informa o Censo da Escola Particular.



Arquivo Sieceesp



Arquivo Sieceesp

A Educação Infantil saiu de uma participação de 28,58% para 33,33% do mercado. No Ensino Fundamental, os anos iniciais apresentam um crescimento constante, aumentando a participação da escola privada de 15,41%, em 2009 para 19,38% em 2014. No Ensino Médio, a escola privada vem mantendo sua participação, que gira em torno de 280 mil alunos, o que representa 14,70% do mercado.

Na Educação Profissional, o que se observa é uma tendência de estabilização, até 2014 quando houve um aumento considerável de alunos na Escola Privada, possivelmente estimulado pelo PRONATEC. No que diz respeito ao Ensino de Jovens

e Adultos (EJA), tanto escolas públicas, quanto as particulares vem diminuindo o seu número de estudantes, o que pode refletir o esforço das instituições na manutenção do aluno na idade certa na série correspondente.

Também foram destaques nas reuniões feitas em todas as sedes regionais do Sieceesp a 19ª Viagem Internacional, em maio de 2016, à Polônia, Inglaterra e Paris; a jornada de palestras promovida pelo Sindicato em todo o Estado de São Paulo com vários temas importantes para a categoria; o Congresso Educacional; e a Lei 13.146 de 06/07/2015, que institui a lei brasileira de inclusão da pessoa com deficiência. •

## Para atingir nossos objetivos, precisamos ter parceiros em quem possamos confiar.

E com a sua escola não é diferente!

Contar com uma **Assessoria Jurídica Preventiva e Contenciosa** especializada em escolas e com mais de 25 anos de experiência e conhecimento é essencial para o sucesso da sua Instituição de Ensino.



Há mais de 25 anos prestando Assessoria Jurídica Preventiva e Contenciosa.

Com atendimento personalizado para cada necessidade e perfil de cliente, o Escritório Celso Carlos Fernandes e Melo é especializado em Assessoria Jurídica para Instituições Particulares de Ensino de todos os níveis.

### Áreas de Atuação

- Empresarial e Societária
- Tributário e Fiscal
- Cível, Família e Sucessões
- Trabalhista

Entre em contato, estamos à disposição para atendê-lo.



Rua Voluntários da Pátria, 1088 - 2º Andar  
CEP: 02010-100 - Santana - São Paulo/SP



(11) 3513-5080



[www.ccfmadvocacia.com.br](http://www.ccfmadvocacia.com.br)



[facebook.com/ccfmadvocacia](https://facebook.com/ccfmadvocacia)



# NOVAS REGRAS NA CONTRATAÇÃO DE EMPREGADOS DOMÉSTICOS



freepik.com

**A** pós vários movimentos em prol da regulamentação do trabalho doméstico, com a finalidade de equiparação aos direitos concedidos no artigo 7º da Constituição Federal, aos trabalhadores urbanos e rurais, foi publicada a Emenda Constitucional nº 72 em 02/04/2013, a qual contemplou parcialmente as principais reivindicações.

Com a publicação da Lei Complementar 150 em 02/06/2015, alguns direitos estabelecidos na Emenda Constitucional nº 72 foram regulamentados e alguns ainda estão previstos para vigorar em caráter obrigatório a partir de 01/10/2015, como por exemplo: o recolhimento do FGTS e benefícios previdenciários como auxílio-acidente, salário-maternidade, salário-família e outros.

É importante esclarecermos que são considerados empregados domésticos aqueles que prestam serviços de forma contínua e remunerada, mediante subordinação à pessoa ou à família, nas suas residências, por mais de 2 (dois) dias por semana. Não é permitida a contratação de pessoa menor de 18 anos de idade.

Abordaremos os principais aspectos de forma resumida, mas suficientemente clara para não permitir que os empregadores incorram em irregularidades por desconhecimento dos fatos.

## Não é permitida a contratação de pessoa menor de 18 anos de idade

### • Qualificação cadastral – urgente

Já foi disponibilizado no site do eSocial, endereço eletrônico [www.esocial.gov.br](http://www.esocial.gov.br), o aplicativo para o empregador verificar se os dados do empregado estão corretos junto à Caixa Econômica Federal, Previdência Social, Receita Federal do Brasil e Ministério do Trabalho.

No caso de divergência, o próprio empregado deverá dirigir-se ao órgão para regularizar os dados.

### • Contrato de trabalho por prazo determinado

Experiência – pode ser prorrogado uma única vez, a soma dos 02 períodos é limitada a 90 dias, caso contrário vigorará por prazo indeterminado.

> Natureza transitória – para atender necessidades familiares.

> Substituição temporária – no caso de empregado com contrato de trabalho interrompido ou suspenso. Exemplo: doença etc.

Nas 2 situações anteriores, a duração do contrato não poderá exceder o período do afastamento do empregado, limitada a 2 anos.

### • Salário contratual

O piso salarial é o salário mínimo nacional ou o piso salarial estadual quando houver. No estado de São Paulo, o piso salarial é de R\$ 905,00 mensais para 220 horas mensais.

### • CTPS

> Apresentação é obrigatória no ato da contratação e o empregador tem prazo de 48 horas para a devolução – em ambos os casos mediante recibo.

> Anotações exigidas: a data de admissão, a remuneração, modalidade de contrato (experiência, natureza transitória ou substituição temporária).

### • Jornada de trabalho

> Limite de 8 horas diárias e 44 semanais.

> Poderá ser de 12 x 36 horas mediante acordo escrito.



FAÇA COMO CENTENAS DE ESCOLAS. **DEIXE O SEU PLANEJAMENTO FINANCEIRO, ORÇAMENTÁRIO E TRIBUTÁRIO,**  
COM OS ESPECIALISTAS PREMIADOS DA ACERPLAN CONSULTORIA.

■ **FÓRMULA DA ESCOLA DE SUCESSO:**

- **INFORMAÇÃO**
- **CRIATIVIDADE**
- **RECURSOS**
- **CORAGEM**

AUXILIAMOS NAS DUAS  
PRIMEIRAS PARA OBTER  
A TERCEIRA.  
CORAGEM NUNCA FALTA.

**ACERPLAN CONSULTORIA EDUCACIONAL**

TORNAMOS SIMPLES PROCESSOS **APARENTEMENTE COMPLEXOS.**  
SOMOS **GENTE DE RESULTADOS.**

**acerplan**  
consultoria & assessoria  
educacional



**WWW.ACERPLAN.COM.BR**

ACERPLAN@ACERPLAN.COM.BR

(11) 2989 6080 | 2987 1407





**MARKETING EDUCACIONAL**

**T R**  
comunicação

**CAMPANHA DE  
MATRÍCULAS 2016**



✓ Análise da Concorrência  
✓ Kit de Atendimento  
✓ Propaganda

**KIT GRATUITO**

**"Marketing Digital  
Rematrículas 2016"**

**Acesse o site e  
baixe o seu!**

**Código Promocional:  
TR001**

**www.trcomunica.com**

**(11) 9.6699-7833**

> Não serão computadas na jornada de trabalho: o tempo de repouso, as horas não trabalhadas, os feriados e os domingos livres – ainda que o empregado permanecer no local de trabalho quando nele residir.

• **Registro do horário de trabalho**

É obrigatório o registro do horário de trabalho por meio manual, mecânico ou eletrônico.

• **Hora Extra**

> 50% - se realizadas de 2ª feira à sábado.  
> 100% - se realizadas aos domingos e feriados.

• **Serviços em viagem**

> O empregado poderá acompanhar o empregador em viagem mediante previsão em acordo escrito e remuneração adicional de 25% pelas horas efetivamente trabalhadas.

> As horas extraordinárias poderão ser remuneradas como tal ou acrescidas ao banco de horas.

• **Compensação de horas**

> É permitido o regime de compensação de horas, ou seja, o excesso de horas de um dia poderá ser compensado em outro dia, mediante acordo escrito entre as partes, da seguinte maneira:

> Das primeiras 40 horas extraordinárias poderão ser compensadas:

> As horas não trabalhadas, por motivo de redução do horário normal de trabalho ou dia útil não trabalhado,

> O saldo de horas não compensadas no mês será compensado no período máximo de 1 (um) ano,

> Na rescisão do contrato de trabalho – o empregado fará jus ao pagamento das horas extras não compensadas.

• **Horário e Adicional Noturno**

> Acréscimo mínimo de 20%.

> Considera-se noturno o trabalho realizado entre as 22 horas de um dia e às 5 horas do dia seguinte.

> A hora de trabalho noturno terá duração de 52 minutos e 30 segundos.

• **Intervalos para repouso ou alimentação**

> Obrigatório intervalo mínimo de 01 e no máximo 02 horas.

> Poderá ser reduzido para 30 minutos mediante acordo entre as partes.

> Se o empregado residir no local de trabalho, o intervalo poderá ser desmembrado em 02 períodos de no mínimo 1 hora, até o limite de 4 horas ao dia.

• **Intervalo entre jornadas**

> Deve ser concedido descanso mínimo de 11 horas consecutivas.

• **Descanso Semanal Remunerado**

> Duração mínima de 24 horas consecutivas, preferencialmente aos domingos, além de descanso remunerado em feriados.

• **Férias**

> 30 dias descanso remunerado acrescido de 1/3, após 12 meses de trabalho,

> A época do descanso é determinada pelo empregador, nos 12 meses subsequentes ao completar o período aquisitivo.

> Poderá ser fracionada em até 2 períodos, desde que 1 deles não seja inferior a 14 dias corridos.

> O empregado poderá converter 1/3 do direito em abono pecuniário, se requerido até 30 dias antes do término do período aquisitivo.

> O empregado poderá permanecer no local de trabalho durante o período das férias, quando nele residir.

> Na rescisão – férias proporcionais, 1/12 por mês de serviço ou fração superior a 14 dias, exceto se demitido por justa causa.

• **Vale transporte**

Para custear passagens no deslocamento residência-trabalho e vice-versa, poderá ser substituído por valores.

• **Descontos**

> Não permitidos: alimentação, vestuário, higiene ou moradia, despesas com transporte, hospedagem e alimentação em caso de acompanhamento em viagem.

> Tais valores não têm natureza salarial nem se incorporam à remuneração para quaisquer efeitos.

> Permitidos: adiantamento salarial, despesas com moradia, quando for em local diferente do local da prestação de serviço, mediante acordo escrito.

> Limite 20% do salário – assistência médico-hospitalar e odontológica, seguro e previdência privada, mediante autorização escrita para inclusão.

**Obs.:** o fornecimento de moradia na própria residência ou em local anexo, de qualquer natureza, não gera ao empregado qualquer direito de posse ou de propriedade sobre o local.

• **Gestante**

> Licença-maternidade – 120 dias, sem prejuízo do emprego e do salário.

> Estabilidade provisória – desde a confirmação da gravidez, ainda que durante o prazo do aviso prévio trabalhado ou indenizado, até 5 meses após o parto.

• **Salário-família**

Devido somente ao empregado que perceber salário até R\$ 1.089,72 por mês e apresentarem certidão de nascimento do filho com idade até 14 anos ou a documen-

tação referente ao equiparado ou inválido, conforme tabela abaixo:

Salário	Valor salário-família
De R\$ 0,00 até R\$ 725,02	R\$ 37,18
De R\$ 725,03 até R\$ 1.089,72	R\$ 26,20

> O salário-família será pago pelo empregador junto com o salário, e deduzido do valor do recolhimento das contribuições previdenciárias.

> Manter arquivados pelo prazo de 10 anos os comprovantes de pagamento e as cópias das certidões para apresentar à fiscalização da Previdência Social.

• **Acidente do Trabalho**

> Ocorre no exercício do trabalho, provocando lesão corporal resultando na morte, perda ou redução, permanente ou temporária, da capacidade para o trabalho.

> O empregador deverá comunicar a Previdência Social até o 1º dia útil seguinte, em caso de morte, comunicar imediatamente a autoridade competente.

> Por descumprimento dos prazos a multa é variável entre o limite mínimo e máximo do salário de contribuição

previdenciária – atualmente R\$ 788,00 e R\$ 4.663,75.

• **Extinção do contrato por prazo determinado**

A parte que rescindir o contrato, sem justa causa, indenizará a outra, se:

> Pelo empregador – metade da remuneração a que teria direito o empregado até o termo do contrato.

> Pelo empregado – indenizar o empregador dos prejuízos resultantes desse fato, limitado a que teria direito o empregado em idênticas condições.

> No rompimento do contrato não será exigido o aviso prévio.

• **Extinção do contrato por prazo indeterminado – Aviso prévio**

> O empregador ou empregado deverá comunicar a outra parte com antecedência de:

> 30 dias – acrescidos de 3 dias por ano trabalhado, limitado a 60 dias.

> Na falta do aviso prévio a parte indenizará a outra no valor correspondente ao salário do período,

> Na dispensa sem justa causa – o horário normal de trabalho será reduzido em 2 horas diárias ou 7 dias corridos, no início ou no término do aviso prévio, sem prejuízo do salário integral,

> Não é exigida a realização da homologação.

• **Seguro desemprego**

> Direito – fará jus na dispensa sem justa causa no valor de 1 salário-mínimo, por período máximo de 3 meses, de forma contínua ou alternada.

> Prazo para requerimento – entre 7 e 90 dias contados da data de dispensa.

> Habilitação – comparecer nas unidades de atendimento vinculadas ou autorizadas pelo Ministério do Trabalho e Emprego – apresentar seguintes documentos:

> CTPS – para comprovar vínculo de no mínimo 15 dias nos últimos 24 meses,

> Termo de rescisão do contrato de trabalho,

> Declaração de que não está em gozo de benefício pela Previdência Social, exceto nos casos de auxílio-acidente e pensão por morte,

> Declaração de que não tem outra renda própria que garanta sua manutenção e de sua Família.

> Novo requerimento – após 16 meses da data da dispensa que gerou o pagamento do último benefício.

> Cancelamento do benefício se ocorrer:

> Recusa do empregado de outro emprego condizente com sua qualificação >>>

**ADOTE ESSES LIVROS EM SUA ESCOLA E GANHE UMA VISITA DO AUTOR, ASTRONAUTA MARCOS PONTES, AOS SEUS ALUNOS!**

Para informações e condições, entre em contato conosco:  
**Editora Chris McHilliard**  
 (11) 3772.4282 | [chris@mchilliard.com.br](mailto:chris@mchilliard.com.br)



## Contador Escolar



A Gonçalves e Associados está há 23 anos no mercado, e em 2015 criou o projeto **Contador Escolar**, uma nova opção de assessoria em tempos de crise econômica.

Com preço justo, qualidade e sem cobrança de serviços extras, é a assessoria contábil, fiscal e trabalhista feita sob medida para sua escola.

**Reajuste de Mensalidades Escolares 2016?**  
Faça sua planilha de custos conosco!

**g GONÇALVES & ASSOCIADOS**

goncalvaseassociados.com.br  
11 5565-4580 e 5183-2847

Av. Dr. Chucri Zaidan, 1550  
19º - Cjs. 1915, 1916 e 1917  
São Paulo - SP

## Esse é um momento de adequação tanto para o empregador como para o empregado e como tal trará ainda alguns ajustes naturais



freepik.com

registrada ou declarada e com sua remuneração anterior,

- > Comprovação de falsidade das informações necessárias à habilitação,
- > Comprovação de fraude,
- > Morte do empregado.

### • FGTS

> Obrigatoriedade – somente a partir de 01/10/2015 após a regulamentação.

> Valor mensal – 8% sobre a remuneração acrescido de 3,2% de indenização compensatória (substitui a multa rescisória).

> Saque pelo empregador - 3,2% quando ocorrer dispensa por justa causa, pedido de demissão, término do contrato de trabalho por prazo determinado, aposentadoria e falecimento do empregado.

> Saque pelo empregado 3,2% + 8% – quando ocorrer a dispensa sem justa causa.

> Saque pelo empregador e empregado – quando ocorrer culpa recíproca, metade dos valores pertencerá ao empregado e a outra metade ao empregador.

### • Alteração das datas de recolhimento

Desde 07/2015 as datas de recolhimento da contribuição previdenciária e do IRRF foram alteradas para o dia 7 do mês subsequente ao da competência, preparando o empregador para os recolhimentos em documento único – SIMPLES DOMÉSTICO – a partir de 01/10/2015.

### • Simples Doméstico

É o regime unificado de arrecadação de contribuições e tributos e da entrega das informações e declarações as quais estão sujeitos os empregadores domésticos, inclusive as do FGTS:

> Entrará em vigor à partir de 01/10/2015,

> O vencimento será até o dia 7 do mês subsequente ao da competência,

> Será obrigatório o registro dos dados do empregador em sistema eletrônico a ser disponibilizado via internet,

> O recolhimento mensal unificado dos encargos e tributos inclui:

> 8% a 11% de contribuição previdenciária do empregado,

> 8% de contribuição previdenciária do empregador,

> 0,8% da contribuição social seguro contra acidente de trabalho,

> 8% do FGTS,

> 3,2% da indenização compensatória FGTS,

> O empregador deverá fornecer mensalmente ao empregado cópia do comprovante de recolhimento, a ser realizado na rede bancária autorizada e centralizado na Caixa Econômica Federal, responsável por transferir os valores para a Cota Única do Tesouro Nacional.

### • Prescrição dos direitos

> Os empregados têm prazo de 5 anos para pleitearem seus direitos trabalhistas, até o limite de 2 anos após a extinção do contrato de trabalho.

### • Guarda de documentos

> O empregador é responsável pelo arquivamento dos documentos comprobatórios do cumprimento das obrigações fiscais, trabalhistas e previdenciárias, enquanto essas não prescreverem.

### • Fiscalização

O auditor fiscal será acompanhado pelo empregador ou pessoa que ele designar.

Terá natureza orientadora, antes de lavrar o auto de infração, exceto quando constatada falta de anotação na CTPS - Carteira de Trabalho e Previdência Social, reincidência, fraude, resistência ou embaraço à fiscalização.

Esse é um momento de adequação tanto para o empregador como para o empregado e como tal trará ainda alguns ajustes naturais, como acontece em todo processo que se inicia. Vamos aguardar a regulamentação em outubro para, na prática constatarmos a melhorias propostas. •



Irene Baseto  
Gestora trabalhista e previdenciária do grupo Meira Fernandes, experiência de mais de 30 anos na área, dentre eles, mais de 20 anos

dedicados exclusivamente à legislação específica para estabelecimentos de ensino, Professora e pós-graduada em Recursos Humanos.  
irene.baseto@meirafernandes.com.br



[cantinasdotiojulio.com.br](http://www.cantinasdotiojulio.com.br)  
[cantinasdotiojulio@ig.com.br](mailto:cantinasdotiojulio@ig.com.br)  
[facebook.com/cantinas.tiojulio](https://facebook.com/cantinas.tiojulio)



**VOCÊ NÃO CONHECE?**



# PSICOLOGIA E INCLUSÃO

## PARTICIPAÇÃO POLÍTICA E SOCIAL DAS PESSOAS COM DEFICIÊNCIA



Existem três formas básicas de atuações psicológicas junto às pessoas com deficiência: trabalhar com o sujeito de forma clínica individual; em ambiente escolar; ou por meio da Psicologia Social, quando trabalhamos em grupos, junto à sociedade, in loco da realidade brasileira, muito além das palavras impressas nos manuais da psicologia. Ser personagem direto na orientação de mudanças da realidade dessas pessoas no seio social. A política de Inclusão abre espaço para atividades de pesquisas, atuação e informação neste campo.

Ser um psicólogo social nos dá a missão de despertar a consciência emancipada das pessoas. Mas como despertá-la? Como mostrar aos homens que eles são produtos das relações sociais por eles mesmos estabelecidas?

Recebo, quase que semanalmente, várias mensagens de estudantes e profissionais da psicologia me perguntando: Qual o papel do psicólogo na inclusão?

Isto me levou a escrever o livro “Psicologia e Deficiência – Atuações psicológicas em pessoas com deficiência”. Em meu livro abordo vários pontos, e as questões sociais das pessoas com deficiência é um deles.

Durante os anos 1980 até meados da década seguinte, as pessoas com deficiência tiveram um grande movimento político no Brasil. O resultado são as inúmeras conquistas hoje sendo desfrutadas, como, por exemplo, os conceitos e ações inclusivas.

Só que todo aquele movimento esfriou, dando lugar à cultura do individualismo, o que acredito ser apenas transitório.

### Ninguém vive sozinho e nem deve ignorar interesses comuns, principalmente para proteger seus interesses particulares

Historicamente, o homem é um ser social que sempre viveu em grupo como uma necessidade. A solidão não faz parte de nossa natureza. Um processo de reorganização grupal, onde passaremos a dar bom dia ao nosso vizinho e conversar mais com nossos semelhantes, deverá surgir em breve.

Já que direitos e normas, oriundos de antigos movimentos sociais e políticos, existem em prol da pessoa com deficiência, temos que ter atenção do que é preciso ser feito para que sejam efetivamente cumpridos.

Acreditamos, como sempre, na necessidade de se investir mais na informação específica nesta área. Precisamos criar caminhos para que leis, direitos e deveres cheguem ao conhecimento de todos os envolvidos nesta temática e das demais autoridades competentes. Esse será o primeiro passo de cidadania.

Tão importante quanto trabalhar com a sociedade, é necessário realizarmos um trabalho com as próprias pessoas com deficiência para que se conscientizem e se reúnam novamente em Movimentos, Associações, Centros e com a sociedade em geral, para “brigar” e fazer valer esses direitos.

É preciso criar novas associações, entidades e outros meios, pois, segundo o Programa de Ação Mundial para Pessoa com Deficiência, o PAN, ONU, 1982, parágrafo 94: “As organizações e outras entidades em todos os níveis devem garantir às pessoas com deficiência participação nas atividades na medida mais ampla possível”.

É o próprio PAN que diz, em seu Parágrafo 25, que “o princípio de igualdade de direitos entre pessoas com e sem deficiência significa que as necessidades de todo indivíduo são de igual importância, e que estas necessidades devem constituir a base do planejamento social, e todos os recursos devem ser empregados de forma a garantir uma oportunidade igual de participação a cada indivíduo. Todas as políticas referentes à deficiência devem assegurar o acesso das pessoas deficientes a todos os serviços da comunidade”.

Recorrendo à Declaração de Salamanca de 1994, parágrafo 64, é de fundamental importância o envolvimento da comunidade como um todo no processo de Inclusão, “deverá ser buscada a participação da comunidade para complementar as atividades escolares, prestar ajuda a crianças em seus deveres de casa e compensar a falta de apoio familiar. Deve ser

mencionado, nesse sentido, o papel das associações de vizinhos para facilitar locais, a função das associações familiares, clubes e movimentos juvenis e o papel potencial de pessoas idosas e de outros voluntários, tanto nos programas escolares como extraescolares”.

Os problemas das pessoas com deficiência são, quase sempre, os problemas de todos os envolvidos nesta área. Por isso, nasce a necessidade da união da classe, pois é errado incentivar um indivíduo a ir sozinho à busca de soluções para tais problemas, o que pode afetar sua convivência social.

Ninguém vive sozinho e nem deve ignorar interesses comuns, principalmente para proteger seus interesses particulares. Cada indivíduo sofre influência da sociedade em que vive, mas, ao mesmo tempo, exerce alguma influência sobre ela.

Com essa classe de pessoas não é, e nem pode ser diferente! O simples fato de existir, ocupando um espaço, sendo vistos ou ouvidos, precisando vestir-se e consumir alimentos já é uma forma de influir. Por isso, todos os problemas relacionados à convivência social são problemas de coletividade e as soluções devem ser buscadas em conjunto, levando em conta os interesses de toda a sociedade.

Existe ainda necessidade de elas terem que tomar decisões. Essa é uma

prática comum no dia-a-dia de qualquer pessoa; decisões são tomadas sobre todos os assuntos. Além dos assuntos corriqueiros, precisamos tomar decisões desde a melhor forma de reabilitação, até planejamentos de movimentos sociais, visando à inclusão.

Muitos, por comodismo ou pelo medo da responsabilidade de decidir, calam-se. Quase sempre essas pessoas procuram esconder o verdadeiro motivo, simulando desprendimento, dizendo que acatarão de boa vontade o que os outros decidirem. Omitir-se, é uma fuga à responsabilidade, quase sempre, ligada à falta de consciência quanto à necessidade de vida social; perdendo assim, a oportunidade de participar de importantes decisões e preferindo deixar que outros decidissem sozinho assuntos que também trarão benefícios para si. Permitindo que outros decidam em seu lugar, poderá acarretar grandes prejuízos e arrependimentos sem retrocesso. Isso precisa começar a ser evitado e combatido aqui nesta área.

Não cabe mais aquela época onde só os profissionais, técnicos e doutores decidiam o que era melhor e isso era acatado como verdade absoluta. É preciso – e essa é uma nova tendência mundial pautada pela política da inclusão – dar voz à pessoa com deficiência, para que ela diga o que é

melhor para si, ao seu tratamento e em sua vida pessoal. Aliás, é preciso haver diálogo e consenso entre ambas as partes, pois, se todos reconhecerem essa necessidade e assumirem positivamente sua responsabilidade, os conflitos serão superados de modo mais justo e mais de acordo com as necessidades comuns, em benefício de cada indivíduo e de toda a sociedade. Além que, aqueles que denunciavam uma injustiça estão começando a destruí-la.

Precisamos saber que não poderá haver nenhuma grande mudança na sociedade, sem antes haver mudança de consciência de cada um, pois o indivíduo conscientizado não fica indiferente e não desanima perante os obstáculos. Para ele a participação é um compromisso de vida, exigida como um direito e procurada como uma necessidade. E quem tem uma deficiência precisa, em primeiro lugar, tomar consciência de suas situações e limitações para depois saber, melhor do que ninguém, como e para que agir. •



Emílio Figueira  
Autor do livro "Psicologia e Inclusão - Atuações psicológicas em pessoas com deficiência" (Wak Editora). Jornalista, educador, psicólogo e psicanalista.

# ACADESC

SOFTWARE PARA GESTÃO ESCOLAR

Desenvolvido pela Fanny's Informática com o objetivo de controlar todo o processo de administração escolar de forma prática e segura.

APOIO AOS PAIS

Nova ferramenta on-line que permite aos pais via internet utilizar os recursos:

- Boletim do aluno
- Avaliações
- Emissão de 2ª Via de boletos de pagamentos
- Comunicados aos pais
- Ficha Financeira

Secretaria:

- Ficha cadastral completa do aluno;
- Boletim escolar e ficha individual;
- Gráfico de aproveitamento escolar;
- Listagem de notas e faltas;
- Atas periódicas e livro de matrícula;
- Histórico escolar (de 8 séries e de 9 anos);
- Cadastro de professores, mala direta;
- Disciplinas, observações pedagógicas;
- Controle de acesso ao sistema e muito mais.

Tesouraria:

- Cadastro de contas correntes;
- Listagem de inadimplentes e cartas de cobrança;
- Contas a pagar e cadastro de fornecedores;
- Listagem de previsão e recebimentos;
- Baixa de pagamentos automática e manual;
- Emissão de recibos;
- Fluxo de caixa;
- Boletos bancários e aviso de débitos;
- Emissão de contrato escolar;
- Entre outros recursos indispensáveis para um eficiente controle financeiro.

TWITTER.COM/ACADESCWEB  
 FACEBOOK.COM/ACADESC

Tels. (11) 5012-0004 / 0422 / 0181 Demais localidades: 0800 773 0422

e-mail: [comercial@fannys.com.br](mailto:comercial@fannys.com.br) - [www.acadesc.com.br](http://www.acadesc.com.br)

As Marcas registradas "ACADESC" e "Fanny's Informática" são de propriedade exclusiva da Fanny's Comércio e Informática Ltda.



# ESCOLA:

## ESPAÇO DE EDUCAÇÃO OU ADESTRAMENTO?



freepik.com

**G**randes pesquisadores do campo da Educação levantaram críticas a respeito do sistema educacional tradicional, aquele que ordena, enfileira, classifica, seleciona, silencia, exclui crianças e jovens, impedindo-os de compartilhar suas histórias, experiências, preferências, opiniões, bem como seus lápis e borrachas. Esses educadores alertaram sobre a escola que, de forma velada, violenta, delimita espaços, confina indivíduos e fragmenta saberes.

A ignorância sobre os avanços na produção de conhecimento no campo da educação justifica o distanciamento entre a escola e a criança, já a conscientização responsabiliza e a negligência condena, é covarde. Falta de atualização profissional e a manutenção de um sistema educacional anacrônico que justifica conveniências é negligente.

Há muito, crianças deixaram de ser adultos em miniatura. Criança tem voz, criança tem vez, tem brilho no olhar que, dentre outras coisas, reflete desejo de aprender. Mas a aprendizagem se dá de maneira divertida e sedutora, em uma linguagem lúdica que provoque encantamento. Assim começam os porquês.

O aluno não é um mero espectador e sim sujeito de sua aprendizagem e, enquanto sujeito, só aprende se participa do processo. Só aprende se quiser e, para querer, precisa sentir-se motivado. Encon-

### O aluno não é um mero espectador e sim sujeito de sua aprendizagem

trando motivos, fica atento, se concentra, pensa a respeito do que está aprendendo e, assim, se apropria do conhecimento. Para isso, é necessário interesse legítimo que vai além da mera materialidade do objeto exposto. O interesse começa com a curiosidade provocada pelo educador, amparado pelo conhecimento.

O conhecimento oferece suporte a mudanças, possibilita ampliar o repertório para um olhar mais atento ao mundo. Entretanto, ele está longe de ser apenas teoria como pretende a escola hegemônica. Conhecer é se apropriar dos saberes, mas também dos valores, da cultura em toda a sua expressão. A sua apropriação na integralidade provoca vontade política, coragem para mudar, romper velhos hábitos, quebrar barreiras, “paredes”.

Propostas inovadoras de escolas que trocam o poder da obediência e da coerção por valores como respeito, solidariedade, bem-querer. Uma cultura baseada na ética, na integridade é o que precisamos desen-

volver nas escolas. Menos obrigação e mais conscientização.

Assim precisamos que a escola seja prazerosa, que arranque sorrisos, risadas, gargalhadas; que responda aos porquês e não condicione ao senão; que revele o mundo de forma legítima, inclusive, com as suas contradições; que entenda que a criança, além de conhecimento precisa de referência de integridade, de afeto, de compreensão e de tempo. Precisa aprender a ler, mas, além disso, gostar de ler; precisa aprender a magia dos números para ter vontade de somar, dividir, subtrair e multiplicar; precisa exprimir suas emoções, e para isso precisa das artes, da música, da dança e do movimento. Precisa da cultura em toda a sua expressão.

Crianças e jovens precisam de acolhimento, de valorização, de liberdade para despertar seu potencial. Mas liberdade com responsabilidade. Precisam, sobretudo, de espaços de aprendizagem que respeitem a sua individualidade e os considerem protagonistas de sua história. •



Lucy Duró  
Pedagoga, Psicopedagoga  
e membro do Laboratório  
Interinstitucional de Pesquisa em  
Psicologia Escolar do Instituto  
de Psicologia da Universidade de  
São Paulo.  
evoluieducacional.com.br

**Nosso trabalho é desenvolvido para a melhoria da escola brasileira**

### **CONSULTORIA**

Gestão, Comercial,  
Mercado e Pedagógica

### **PALESTRAS - ENCONTROS - EVENTOS**

Planejamento  
e Execução

### **FUSÕES E AQUISIÇÕES**

Alinhamento de Perfis,  
Valuation e  
Consolidação de Negócios



Somos líderes de mercado e nossas ações são focadas em apresentar serviços que atendam aos nossos clientes de forma personalizada.

(11) **2771-1574**  
contato@rseducacional.com.br



**SOLUÇÕES EDUCACIONAIS**  
[www.rseducacional.com.br](http://www.rseducacional.com.br)



# A importância da inovação, o caminho para o sucesso!

**Precisamos permitir que elas “queiram” mudar, “compreendam” o que será necessário fazer para que a mudança aconteça e “acreditem” que será possível mudar**

Ao longo da minha vida profissional como palestrante, consultor e coaching, tenho encontrado diversas empresas que sofrem um desgaste muito grande para se manterem atualizadas perante o mercado. O desperdício de recursos seja ele financeiro ou com a perda de bons profissionais que acabam indo para a concorrência, ambiente tenso e hostil para as pessoas trabalharem, baixa produtividade, excesso de retrabalho, insatisfação de clientes, baixa rentabilidade, enfim, são muitas as questões que merecem a atenção dos seus profissionais, de modo a mantê-las atualizadas e compatíveis com o mercado.

Temos diversos exemplos, nos últimos anos, de empresas que foram líderes de mercado nos seus segmentos, mas não conseguiram seguir e acabaram encerrando as suas atividades por não terem tido mais condições de enfrentar os seus concorrentes. Entre elas, podemos citar: Rede Manchete de Televisão (1999); Kolynos (1997); Intelig (2010); BCP (2003); Mappin (1999); Arapuã (1998); Banco Bamerindus (1994), Banespa (2000); Vasp (2005); Varig (1970), Yopa (2000).

Por esta razão, passei a estudar este assunto com mais profundidade e percebi que bastam alguns cuidados, relativamente simples, e esta realidade poderá ser completamente diferente, ou seja: as empresas

se manterão atualizadas e, por consequência, altamente competitivas.

Logo no início dos meus estudos, percebi dois fatores muito significativos que contribuem para que as pessoas não se mobilizem para a mudança, um deles é a falta de tempo, que ocorre por excesso de tarefas designadas pela empresa ao colaborador, e o outro é a falta de recursos que a empresa disponibiliza para esse fim. Porém, este cenário está, a cada dia, sendo trabalhado de maneira diferente, justamente por perceberem, tanto as empresas quanto seus colaboradores, que precisam se preparar para atenderem suas necessidades futuras, tomando as providências e promovendo as mudanças recomendadas para superar os desafios que surgirão.

Mas, quando falamos em mudanças, principalmente nas organizações, sejam elas educacionais, industriais, saúde, varejo ou serviço, é muito comum percebermos que alguém na empresa acabe assumindo, sozinho, a responsabilidade deste processo, o que gera para alguns, o alívio

de não terem que assumir a sua parcela de responsabilidade; para outros, a frustração de não poderem participar do processo e, para aquele que assumiu o compromisso de fazer “sozinho”, um desgaste físico e emocional enorme. O funcionário certamente se indisporá com muitas pessoas e dificilmente terá êxito no seu objetivo, o que provocará frustração pessoal com o fracasso e exposição negativa perante seus colegas de trabalho, frente ao seu insucesso.

Na realidade, este cenário é, em minha opinião, a pior das hipóteses, pois além dos aspectos negativos que acabei de mencionar, devemos considerar ainda que a empresa não se beneficiará dos efeitos positivos que a mudança lhe proporcionaria, fato este que pode inclusive levá-la à falência por se tornar obsoleta tecnologicamente ou mesmo na sua capacidade de se relacionar com o mercado.

Portanto, é fundamental não permitirmos que situações como estas aconteçam, temos que trabalhar buscando o





freepik.com

envolvimento de todos os colaboradores e conscientizando-os que a mudança só será bem sucedida se cada uma fizer o que lhe cabe, da maneira certa e na hora certa.

Nos dias em que vivemos, para todos os lados que olharmos, veremos mudanças acontecendo e, mesmo que não as queiramos, elas acontecerão. Nós não temos mais a possibilidade de nos fecharmos em uma redoma e simplesmente rejeitarmos as novidades, até porque, se assim fizermos, estaremos a cada dia nos afastando da realidade e, como consequência, das pessoas que nos cercam, sejam elas do nosso ambiente familiar, social ou profissional, o que, neste caso, nos impediria de termos ascensão nas nossas carreiras ou, em alguns casos mais acentuados, nos colocaria fora do mercado de trabalho.

Mas, o mais curioso quando falamos em mudanças, é que se perguntarmos quem as quer, arrisco a dizer que quase a totalidade das pessoas pesquisadas prontamente responderá que sim, querem mudanças. Agora, experimente mudar a pergunta e pesquise quem quer mudar e, novamente, me arrisco a afirmar que a grande maioria dessas pessoas não pretende mudar as suas formas de pensar e agir. Este tipo de contradição ocorre basicamente por conta da insegurança, que somada à falta de motivação, acaba por estimular que fiquem na

sua zona de conforto, “deixando tudo da maneira como está”.

No entanto, como já afirmamos no início deste artigo, esta não é mais uma possibilidade para nós. Se quisermos nos mantermos produtivos e com oportunidades profissionais, precisaremos romper com este ciclo e promovermos, nas pessoas, o real interesse pelo processo de mudança. Para que isto ocorra, precisamos permitir que elas “queiram” mudar, “compreendam” o que será necessário fazer para que a mudança aconteça e “acreditem” que será possível mudar. A melhor maneira para promover estas condições certamente é através da conscientização das pessoas envolvidas. Quanto mais elas participarem da fase do planejamento, mais entenderão “o que deverá ser feito?”, “quem fará o que?”, “como as coisas serão feitas?” e “quando deverão ser feitas?”.

Conhecendo as possibilidades de respostas às perguntas que acabamos de fazer, as pessoas terão um nível de envolvimento que permita deixarem de ocupar o papel de observadoras, criticando ou, ainda, muitas vezes trabalhando contra, mesmo que inconscientemente, e assumam o de protagonistas, participando das decisões, trabalhando em conjunto, usando a sua criatividade, enfim, fazendo acontecer as mudanças - contribuindo para >>>

**FAST FLEX** **ESCOLA PRONTA EM 80 DIAS!**

- Garantia no prazo de entrega
- Unidades inteiras podem ser transferidas de lugar
- Isolamento acústico e térmico
- Entrega rápida

90% da obra é feita na fábrica

Logística

Montagem rápida

ESCOLA ADVENTISTA

Escola pronta

0800 648 7008 | comercial@siscobras.com | facebook.com/siscobrassa

**SISCOBRAS**  
www.siscobras.com





## É exatamente este tipo de mudança que precisa acontecer, a que começa do lado de dentro, nas nossas crenças, na forma como enxergamos e nos relacionamos com os fatos

que os resultados desejados efetivamente aconteçam.

À medida em que forem sendo bem sucedidas nas suas experiências pessoais, passarão a aceitar cada vez com menos resistência “o novo”, o que lhes propiciará perceberem que podem fazer melhor. Este processo é tão poderoso e contagiante que a tendência natural faz com que passem a se questionar naturalmente, e cada vez com mais frequência, sobre os seus paradigmas, revendo seus conceitos, valores éticos, valores morais, seus princípios, e é exatamente este tipo de mudança que precisa acontecer, a que começa do lado de dentro, nas nossas crenças, na forma como enxergamos e nos relacionamos com os fatos.

Ao chegarmos neste estágio, começamos a perceber o mundo de uma maneira diferente, não mais resistindo ao novo, mas demonstrando interesse, curiosidade para conhecê-lo, saber como poderá ser útil. Este é o ponto principal deste processo de mudança, ocorre quando se reconhece a necessidade de aumentar o seu conhecimento, pesquisando com mais propriedade determinados assuntos, investindo mais recursos na sua capacitação, de modo que possa transitar com propriedade em novos ambientes.

Outra característica que ocorre como consequência, e também contribui para o alcance dos objetivos, é o entrosamento entre as pessoas, que passam a desenvolver sinergia trabalhando em equipe. Neste momento já podemos afirmar com certeza que a forma de pensar e agir do indivíduo já mudou, porém, não devemos

esquecer que este processo é cíclico e constante, pois o mundo não para. Deste modo, a única maneira que temos para nos mantermos atualizados é desenvolvermos características específicas como: gostar de estudar, pois assim estaremos sempre buscando novidades; sermos proativos, para isso, muitas vezes teremos que nos expor, correremos riscos, mas não há outra maneira, teremos que fazer; desenvolvermos a nossa rede de contatos, onde poderemos compartilhar conhecimentos e experiências; nos apresentarmos para assumirmos novos compromissos e responsabilidades, garantindo assim, que faremos o que deve ser feito para que os resultados sejam realizados; etc.

Temos que entender que não há mais espaço para pessoas que ficam procurando culpados para os fracassos. Se não deu certo, foi porque houve falha no planejamento ou na execução. O que precisamos é cada vez mais nos especializarmos, de modo que tenhamos condições para percebermos as oportunidades e a competência para sabermos aproveitá-las.

Diante de um mercado tão complexo e ágil como o que estamos vivenciando, se torna praticamente impossível pensar que podemos fazer sozinhos qualquer coisa bem feita, por isso é necessário que as empresas, e as pessoas que nela trabalham, reconheçam a importância de se investir no capital humano, tornando-os profissionais competentes e com condições adequadas para executarem cada qual o seu trabalho. Deste modo não teremos pessoas sobrecarregadas – pressionadas, o que lhes permitirá trabalharem moti-

vadas e é exatamente este sentimento que garantirá o atingimento dos objetivos esperados.

Com a atenção voltada para a questão da mudança e promovendo as condições adequadas aqui mencionadas, fomentaremos um ambiente de trabalho harmonioso e contributivo onde as pessoas “sabem o que devem fazer”, “sabem fazer”, “tem as condições para fazê-lo” e, “queiram fazer”, o índice de assertividade das suas decisões será permanente aperfeiçoado, de modo que os caminhos escolhidos pela empresa sejam sempre as melhores opções, conduzindo-a para a liderança no seu segmento de negócio.

E os profissionais que estiveram envolvidos neste processo também terão seus ganhos garantidos como: mais experiência adquirida durante a realização dos processos, aumento na sua produtividade, maior reconhecimento por parte da empresa e de seus colegas de trabalho, melhor qualidade de vida, enfim, são muitos, e primordiais para que possa construir sua carreira profissional de modo consistente, evolutivo e interessante para o mercado. ●



Luiz Henrique Casaretti  
Diretor da All Experts Consultoria e treinamento Empresarial desde 1989. É Administrador de Empresas, gestor de Recursos Humanos, especialista em Psicologia Organizacional, pós graduando em Psicopedagogia Sistêmica e Neuropsicopedagogia Clínica. Atua como palestrante, professor, coaching e, como consultor, na gestão do ambiente organizacional. [www.allexperts.com.br](http://www.allexperts.com.br).

**A educação evolui sempre, sua escola evolui sempre.  
Faça o mesmo com a cesta básica dos seus funcionários.**

**A cesta básica dos seus funcionários vai ficar mais prática, segura e inteligente.**

É que agora, através do acordo da convenção coletiva, sua escola já pode oferecer o cartão de alimentação. Pensando nisso, a Klima Corretora de Seguros fechou uma parceria com a VR Benefícios, empresa que conta com o portfólio mais aceito pelas empresas, estabelecimentos e usuários, oferecendo o VR Alimentação, a maneira mais prática e inteligente de adquirir alimentos. Com ele as pessoas podem comprar o que querem, quando querem e onde querem, promovendo o bem-estar do trabalhador e da família.

**E as vantagens para sua escola também são muitas:**

- Agilidade, praticidade e segurança na distribuição do benefício.
- Valores e periodicidade estipulados por sua escola.
- Solicitação de créditos pelo sistema on-line e muito mais.



Entre em contato com a  
**Klima Corretora de Seguros**  
e solicite uma proposta.

**Tel.: (11) 5087-6522**

[vrbeneficios@klimaseguros.com.br](mailto:vrbeneficios@klimaseguros.com.br)

**Klima**  
CORRETORA DE  
**Seguros**





# ARTE COM RECICLÁVEL: sucata ou matéria prima para ética, conhecimento e sustentabilidade?

## PARTE II

Relato de um projeto de base artística e tecnológica, realizado a partir de sucata de equipamentos e dispositivos contemporâneos, de autoria de Gilberto Vieira Mendes.



Divulgação

Nesta parte final do artigo, o autor relata aspectos inusitados e inspira a reflexão acerca do potencial educativo que existe por detrás da arte com reciclável.

É frequente ocorrer, como foi levantado na primeira parte do assunto abordado nesta coluna (Julho/2015), o trato de senso comum emprestado ao conceito de tecnologia, ainda mais quando este termo é usado para se referir a equipamentos que servem a processos digitais.

Como vimos, tecnologia é processo que envolve contexto, problema desafiador, criatividade e conhecimento (tácito e explícito). Portanto, tecnologia não se confunde com mídia, esta sim como a raiz do termo, a identifica, meio que processa informação.

A miríade de equipamentos, dos menores a grandes e complexos sistemas que processam informação, depende de uma base científica enraizada na física, na química, na matemática e em ciências recorrentes como a eletrônica. Não

## Tecnologia é processo que envolve contexto, problema desafiador, criatividade e conhecimento

existiria a revolução digital dos tempos atuais não fosse a invenção do transistor, na década de 50 do século XX. A partir daí a microeletrônica se desenvolveu de modo espetacular, e hoje praticamente todos os equipamentos que utilizamos em nosso cotidiano, de um celular a um automóvel e tudo mais, conta com circuitos eletrônicos.

Neste contexto é decorrente a produção de lixo eletrônico, por vezes mais

grave e de consequências mais severas do que a geração e gestão do lixo doméstico. Equipamentos que se tornaram obsoletos (e com que velocidade isso acontece!) acabam descartados sem nenhum tipo de encaminhamento apropriado, impactando o já tão saturado meio ambiente.

É nesta perspectiva que a educação científica e tecnológica pode contribuir para uma cidadania consciente, a partir de situações e cenários imediatamente próximos de nossas crianças e jovens, e por que não dizer de nós mesmos, que exigem um entendimento adequado para que a conduta no tratamento da sucata eletrônica seja sustentável.

Nesta última parte da entrevista, Gilberto Vieira Mendes amplia seu relato sobre 'Arte com Reciclável', inspirando a revisão de condutas e mostrando que é possível desenvolver um novo olhar para algo que, na maioria esmagadora dos casos, é tratado como lixo.





Tenha a **Cultura Inglesa**  
dentro da sua instituição de ensino,  
da educação infantil ao nível superior.

Com o **Cultura In**, sua instituição passa a contar com  
**o melhor curso de inglês do mercado**

- Cursos próprios, desenvolvidos pelos nossos experientes profissionais (educadores, pedagogos, professores, especialistas em tecnologia);
- Conteúdos constantemente atualizados com base em extensivas pesquisas de mercado e tendências em ensino de línguas;
- Aulas desenvolvidas pensando nas necessidades do aluno brasileiro.
- Centro preparatório e aplicador de exames de proficiência internacionais.

**Conheça o Holiday Club:** o programa de férias para crianças de 6 a 9 anos,  
com atividades que fazem a criança aprender brincando.



Para mais informações,  
entre em contato conosco:

[culturain@culturainglesasp.com.br](mailto:culturain@culturainglesasp.com.br)

Tel. (11) 3039-0533







**Durante as exposições ou oficinas, as pessoas são atraídas pelo formato das obras feitas com lixo tecnológico, depois identificam objetos e peças descartadas e entendem como as obras são feitas e do que são constituídas**

*Você visualiza antecipadamente a obra que quer produzir, ou ela vai sendo criada à medida que você vai integrando os dispositivos derivados de sucata?*

**Gilberto:** A criação das obras acontece de duas maneiras: dependendo do formato da sucata, quando uma parte da criação induz a formação completa da obra, ou quando preciso criar uma obra com tema específico, sempre utilizando sucata ou lixo eletrônico.

*Já ocorreu de iniciar a produção de uma obra e, no meio do caminho, mudar o rumo da autoria e do objeto construído? Poderia citar um exemplo?*

**Gilberto:** Sim, já aconteceu diversas vezes, então uso da intuição artística para finalizar a obra, sempre valorizando a originalidade e a particularidade de cada uma. Isto torna cada obra única, dando origem a outra escultura. Se for necessário, volto à ideia original, afinal, material reciclável é muito diversificado e tenho varias opções de criação. Como exemplo, cito um avião asa dupla que forneci a uma empresa e quando tentava replicar o mesmo avião surgiu outro tipo de aeronave, um Tucano (EMBRAER). Aqui entra a diversidade de material disponível. Em minha opinião, o surgimento de diferentes obras é devido ao material disponível utilizado num determinado momento ser diferente de outras situações de autoria.

*Um artista é alguém que transforma o mundo pela obra que produz? O que sua obra produz nas pessoas quando se deparam com*

*ela? As reações dependem, ao menos em parte, da faixa etária?*

**Gilberto:** Como a arte é o que o público enxerga nas obras e não o que o artista deseja mostrar, em minha opinião, em um mundo com tanto apelo tecnológico, o difícil é atrair a atenção das pessoas. Tenho alcançado êxito nesta experiência por onde me apresento. Durante as exposições ou oficinas, as pessoas são atraídas pelo formato das obras feitas com lixo tecnológico, depois identificam objetos e peças descartadas e entendem como as obras são feitas e do que são constituídas, e se impressionam com as ideias. Alguns observadores até encontram a solução para alguma problemática contemporânea, reutilizando objetos que seriam descartados, assim o lixo eletrônico deixa de ser lixo e se transforma em algo novo.

*Atualmente você tem realizado inúmeras oficinas. Como acontecem essas oficinas? Existem pré-requisitos para alguém participar das mesmas?*

**Gilberto:** Administro oficinas para instituições públicas e privadas. Tenho oficina para crianças e trabalho direcionado para universidades e empresas. Utilizo a técnica de criação artística com material reciclável para dialogar com o público “Desaprender temporariamente, para liberar a mente e aprender a criar”. Este conceito pode ajudar os alunos e profissionais de distintas áreas do conhecimento a obter novas ideias que levem até mesmo à inovação. Ao conectarem conhecimento de áreas diferentes pode

surgir uma terceira ideia, inovadora. Alguns alunos e profissionais que já participaram obtiveram resultados positivos nas áreas de oncologia, naval, física, matemática e até militar.

*Ao final de uma oficina, o que o público participante costuma retratar como resultado da ação?*

**Gilberto:** As oficinas têm a duração entre 20 minutos à uma hora e meia e a maioria dos participantes geralmente chegam sem saber por onde começar. Após algumas instruções são estimulados a criar alguma obra, utilizando como matéria prima o lixo tecnológico. Ajudo na definição da ideia, traçamos uma estratégia de ação e é quando começam a dar forma às obras. No final todos se surpreendem com os resultados obtidos: conseguem criar, em tão pouco tempo, uma obra pessoal. Como resultado, podem utilizar este mesmo conceito de criação nos problemas do dia a dia e aplicar estas técnicas para encontrar soluções para seus problemas.

*Quantas peças foram produzidas até hoje e como estão distribuídas quanto a categorias temáticas?*

**Gilberto:** Atualmente conto com mais de 400 criações diferentes, sem contabilizar as obras que foram replicadas. Como desejo que as criações sejam únicas, elas são diferentes uma das outras. São classificadas por categorias temáticas de animais, veículos, robôs, quadros, diversos objetos ornamentais e funcionais.



Divulgação

Se é que se pode falar de futuro, existem planos? Pode citá-los?

**Gilberto:** A arte tem me estimulado a criatividade, fazendo-me criar o “Projeto Arte com Reciclável”, uma vitrine para novas parcerias e ideias inovadoras. O princípio criativo que os participantes utilizam nas oficinas, palestras ou exposições, eu o coloco em pratica em minha vida pessoal, profissional e tenho obtido resultados surpreendentes nestes últimos quatro anos. Meu objetivo é divulgar esta ideia e contribuir para a educação em nosso país. ●



Gilberto Vieira Mendes  
Graduado em Gestão Tecnologia da Informação pela Universidade Paulista - UNIP. Funcionário do Instituto Tecnológico Aeroespacial - ITA. Criou o Projeto Arte com Reciclável em abril 2011, fazendo da arte locutor ou interlocutor para desenvolver a criatividade e levar a inovação, com foco em educação ambiental, ensino de ciência e desenvolvimento social.

## REFERÊNCIAS

Arte com reciclável. Disponível em: <http://artecomreciclavel.nafoto.net/>. Acesso em 14.07.2015.

Página do Instituto Tecnológico de Aeronáutica (ITA). Disponível em: <http://www.fis.ita.br/acr/>. Acesso em 03.09.2015



Cassiano Zeferino de Carvalho Neto  
Pós-doutorado em educação digital pelo ITA e doutorado em engenharia e gestão do conhecimento pela UFSC; é mestre em educação científica e tecnológica (UFSC) e especialista em qualidade na educação básica (INEAM/OEA/USA). Tem licenciaturas em Física e Pedagogia (PUCSP). É fundador e atual presidente do Instituto Galileo Galilei para a Educação (IGGE), e também fundador e diretor executivo da Laborciencia editora. Contato: carvalhonetoc2@gmail.com. Esta coluna conta com o apoio do Instituto Galileo Galilei para a Educação ([www.igge.org.br](http://www.igge.org.br))



PÓS-GRADUAÇÃO | MBA

# EDUCAÇÃO

Presencial ou a Distância

## Pós-graduação Presencial

- Dificuldades de Aprendizagem: como detectar e como atuar
- Educação Infantil
- Gestão em Educação: coordenação pedagógica e supervisão educacional
- Informática Educativa
- Filosofia | Sociologia | Teologia

## Pós-graduação a Distância

- Ensino de qualidade, sem sair de casa!

CONSULTE NOSSOS CURSOS E DATAS DISPONÍVES NO SITE DA ESTÁCIO

### Informações

Principais capitais: (11) 4062-0822 (ligação local)  
São Paulo: (11) 2730-0010  
E-mail: [pos@posestacio.com.br](mailto:pos@posestacio.com.br)

0 8 0 0 E S T Á C I O  
**0800 3782246**  
[www.posestacio.com.br](http://www.posestacio.com.br)





**Hoje o Brasil está mergulhado em uma crise terrível. Hoje não é o dia de desistir**

**NÃO É MOMENTO DE DESISTIR!**

**D**urante a maior parte da minha vida, tenho tentado ajudar pessoas, ajudar o país. Seja com meu trabalho como oficial da Força Aérea, piloto de combate, piloto de provas, engenheiro ou astronauta, eu sempre coloquei a minha vida à disposição da nação, literalmente.

Depois da minha primeira missão espacial, continuei a fazer exatamente o que eu acredito como astronauta, como palestrante, como empresário, como embaixador da ONU e como presidente da Fundação Astronauta Marcos Pontes, sempre tentando promover a educação no Brasil e ajudar, simplesmente ajudar.

Mesmo quando alguns inventavam e falavam um monte de bobagens sobre mim, dizendo que eu havia abandonado o Programa Espacial porque, para cumprir a lei militar, tive que ser transferido para a reserva logo depois do voo espacial, eu continuei a cumprir a minha missão como astronauta aqui em Houston e lutar pelo

que acredito aí no Brasil. Até hoje tem gente completamente alienada da verdade e que continua a acreditar nas bobagens inventadas sobre mim naquela época, em 2006, há quase 10 anos.

Eu continuei a manter essa bandeira que carrego no peito do meu macacão e continuei a acreditar no meu país. O que os críticos falavam não mudou a maneira que eu sou, apenas mudou o que eu pensava sobre cada um deles.

Da mesma forma, hoje, com tanta coisa errada acontecendo no nosso país, é muito fácil partir para a crítica vazia e perder a esperança. Mas é importante continuar a acreditar, não na capacidade ou na boa vontade das autoridades, mas sim acreditar na nação chamada Brasil, que é, principalmente, composta pelo povo chamado de BRASILEIRO.

Eu sei que algumas vezes, alguns dias, é difícil levantar e dizer “eu vou fazer alguma coisa para mudar tudo isso”. Tem dias que

estamos chateados. Tem dias que nem queremos sair da cama, pensando que tudo aquilo que fizemos até agora serviu para nada, que foi tudo inútil.

Mas o que eu te digo é que, na verdade, tudo o que você fez com o coração positivo ajudou sim!

Cada dia que você vive, cada coisa que você constrói pelo país é como um pequeno tijolo em uma grande construção. Você pode não ver sua importância como um simples tijolo, mas ele pode ser essencial para sustentar as paredes da construção.

Hoje o Brasil está mergulhado em uma crise terrível. Hoje não é o dia de desistir. Hoje não é o dia de enfiar a cabeça na areia achando ou esperando que alguém faça a sua parte. Hoje é o dia de fazer valer o que você tem dentro de você e que chamamos “brio”. Hoje é o dia de você mostrar que é realmente brasileiro e fazer a sua parte.

Eu tenho ficado quieto durante bastante tempo a respeito de tudo isso, de >>>

# Advice POS

O mais completo  
**Sistema de Gestão  
Educativa** do  
mercado.

**ADVICE**  
SYSTEM  
Education Software House

fonte: www.insight.com



## Gestão Orçamentária e Financeira

Total precisão nas operações financeiras. Provisionamento adequado aos projetos operacionais, projeção de resultados, análise gerencial de valores projetados e realizados.



## Captação de Alunos

Registro de atendimento, controle de interessados, matriculados, reserva de vagas e vagas disponíveis. Condições de pagamento, perfis de desconto e administração de valores.



## Controle de Indicadores

Diversas ferramentas de apoio à tomada de decisões estratégicas, táticas e operacionais.



## Interface Web

- Central Pedagógica (Professores e Coordenadores)  
- Central Acadêmica (Pais, Alunos e Responsáveis)



## Planejamento Escolar

Controle de calendário, plano de carga horária, avaliações, conteúdo programático, plano de aulas e diário eletrônico.



## Compras

Controle de solicitações, cotações, pedidos e entradas. Tudo integrado com estoque e financeiro.



## Solução Quadro Horário

Geração de quadro horário sem conflito, parametrização por meio de critérios pedagógicos, cadastro de disponibilidade flexível e solução 100% integrada com diário eletrônico.



### Empresas parceiras:



Gestão e Soluções  
para Instituições de Ensino

**CCFM** Celso Carlos  
Fernandes e Melo

**ADVICE**  
SYSTEM  
Education Software House

Solicite a visita de um de nossos consultores  
para demonstração.

11 3513-5075 | [www.advicesystem.com.br](http://www.advicesystem.com.br)



## Faça o certo, dê o exemplo, e comece assim a mudar o país



tantos absurdos que vemos acontecer no país – e, antes que alguém fale ou pergunte, eu não sou político, não sou filiado a nenhum partido e não sou candidato a nada em 2016. Sou apenas um brasileiro como a maioria de vocês que leem este artigo neste momento e entendem completamente o que estou querendo dizer com tudo isso. O nosso silêncio não ajuda em nada, apenas permite que o inimigo fale mais alto.

A vida não é fácil, assim como o dia a dia de um país. Às vezes temos bons momentos, outras temos dificuldades, obstáculos, desafios que parecem insuperáveis à primeira vista. Sim, a vida não é fácil, mas o fato é que ela é feita exatamente de tudo isso. Cada uma dessas coisas é o que constrói o que somos; é o que constrói um país. E cada um de nós é muito especial!

Então, em vez de acordar pensando que tudo está errado e que nada pode ser feito, escolha levantar da cama com vontade de mudar, pensando que tudo vai dar certo no final, que você é importante para fazer a diferença!

Há pouco tivemos a comemoração do dia da independência do país. Vamos extrapolar um pouco o conceito e pensar na SUA independência.

Você pode ser jovem e ter mais 100 anos de vida, ou ser velho e ter apenas alguns dias, tanto faz. O fato é que você só tem HOJE para fazer valer o resto da sua vida, para mudar o seu futuro, para não se arrependar da sua trajetória, para não pas-

sar esses anos sobre a Terra em “branco” e depois, próximo de partir, lamentar por não ter deixado nada de útil como legado!

Hoje é o dia da sua independência do passado, das suas falhas e medos. Hoje é o seu dia!

Hoje é o dia das suas ações e ideias fazerem a diferença no sucesso de muita gente lá na frente!

Nós não temos bons exemplos no Brasil. Na verdade temos péssimos exemplos sempre colocados em evidência pela mídia do país. Isso é verdade, mas não se deixe influenciar por isso. Você é muito melhor que eles, você pode ser o exemplo bom a ser seguido. Faça o certo, dê o exemplo, e comece assim a mudar o país.

Não importa o que você faz, onde você mora, se você é rico ou pobre, preto ou branco, não importa nada disso. A única coisa que importa é o que VOCÊ É aí dentro, as suas ideias, o seu desejo de ser bom, de fazer a diferença positivamente. Importa

o fato de você ser BRASILEIRO de verdade!

Você pode pensar: “Mas o que eu posso fazer sozinho? Eu não tenho poder, ou não sou político, eu não tenho dinheiro...”

Meu amigo... você TEM PODER sim! Você tem dentro de você TODO o poder para mudar a sua vida, para mudar, através do seu exemplo, a comunidade ao seu redor, para mudar a sua cidade, para mudar o seu país, para mudar o seu planeta! Basta que você acredite realmente e mude seu comportamento para refletir isso: o poder que você tem dentro de você. Eu poderia escrever um livro de 1000 páginas repetindo isso, ou falar 10 horas no seu ouvido tentando convencê-lo, mas o gigante dentro de você só pode ser despertado por você mesmo!

Você não depende de um governo, ou de um partido, ou de um grupo de pessoas. Você só depende... DE VOCÊ!

Não é momento de desistir. Faça a SUA diferença! •



**Marcos Pontes**  
Embaixador da ONU para o Desenvolvimento Industrial.  
Nascido em Bauru, SP, em 1963, Marcos Pontes, desde 1998 até hoje, é o único Astronauta à disposição do Brasil. Ele aguarda a escalção pelo governo para um segundo voo espacial. Além das suas funções da carreira civil de astronauta, Pontes é Especialista em Segurança Operacional, Palestrante Motivacional, Coach Especialista em Desempenho Pessoal e Desenvolvimento Profissional, Mestre em Engenharia de Sistemas, Engenheiro Aeronáutico pelo ITA, Diretor Técnico do Instituto Nacional para o Desenvolvimento Espacial e Aeronáutico, Empresário, Consultor Técnico, Embaixador das Nações Unidas para o Desenvolvimento Industrial, Presidente da Fundação Astronauta Marcos Pontes e Autor de três livros: “Missão Cumprida. A história completa da primeira missão espacial brasileira”, “É Possível! Como transformar seus sonhos em realidade” e “O Menino do Espaço”, todos publicados pela editora Chris McMillard do Brasil.  
[www.marcospontes.com.br](http://www.marcospontes.com.br)



SOLUÇÕES

Contabilidade<sup>®</sup> GERENCIAL PARA SUA ESCOLA TOMAR DECISÕES LUCRATIVAS

Em cenários de crise, concorrência extremamente agressiva, inadimplência crescente, carga tributária altíssima e incerteza econômica, é hora da sua Escola utilizar a **Gestão Contábil** para tomar decisões acertadas e sem riscos.

A B.W. CONTABILIDADE OFERECE AOS SEUS MAIS DE 300 CLIENTES UMA SOLUÇÃO COMPLETA EM CONTABILIDADE GERENCIAL, QUE PROPORCIONA CONTROLE TOTAL DA SITUAÇÃO CONTÁBIL, FISCAL, TRABALHISTA, ECONÔMICA E FINANCEIRA DA ESCOLA.

## COMO TRABALHAMOS

Nossos Gestores, através de processos bem definidos, fazem o acompanhamento em tempo real da situação de cada cliente. Desta forma podemos orientá-los referente a melhor estratégia

Enviamos mensalmente ou conforme solicitação de cada cliente Relatórios Gerenciais para que eles tenham total controle da situação da escola e possa identificar falhas e fazer correções em suas operações

Nossos clientes tem direito a 2 reuniões mensais com nossos Gestores para alinhamento de estratégias e orientações

Oferecemos aos nossos clientes tranquilidade e segurança através de suporte via telefone e e-mail ilimitados

Enviamos constantemente através de Boletins Eletrônicos orientações referentes a mudanças e atualizações na legislação

Também nos preocupamos em manter nossos clientes sempre atualizados. A cada 3 meses realizamos um Workshop para os clientes com o objetivo de apresentar novidades e tendências diretamente ligadas a Gestão das Escolas

## E O MELHOR DE TUDO, NOSSA EXPERTISE NO SEGMENTO EDUCACIONAL

SÃO MAIS DE 20 ANOS DE ATUAÇÃO EXCLUSIVA EM ASSESSORIA CONTÁBIL, FISCAL E TRABALHISTA PARA ESCOLAS PARTICULARES



VENHA TOMAR UM CAFÉ CONOSCO  
E DISCUTIR O FUTURO DA SUA ESCOLA

11 3554-2960 | [COMERCIAL@BWCONTABILIDADE.COM.BR](mailto:COMERCIAL@BWCONTABILIDADE.COM.BR)

[WWW.BWCONTABILIDADE.COM.BR](http://WWW.BWCONTABILIDADE.COM.BR)

EM OUTUBRO CHEGA AO MERCADO UMA SOLUÇÃO BASEADA EM PARCERIAS PARA ATENDER TODAS AS NECESSIDADES DA SUA ESCOLA

ASSESSORIA CONTÁBIL, FISCAL, TRABALHISTA E TRIBUTÁRIA, MARKETING DIGITAL, TREINAMENTOS, PLANEJAMENTO EDUCACIONAL, SOFTWARE DE GESTÃO ESCOLAR, ASSESSORIA JURÍDICA E PEDAGÓGICA, SEGURO EDUCACIONAL, DESENVOLVIMENTO DE SITES, ACAMPAMENTO EDUCATIVO, CONSTRUÇÃO E REFORMAS, SEGURANÇA E MEDICINA DO TRABALHO E MUITO MAIS...

EM OUTUBRO. AGUARDE! [WWW.BWCONTABILIDADE.COM.BR/NETWORK](http://WWW.BWCONTABILIDADE.COM.BR/NETWORK)





## A importância da força e da resistência muscular no processo de aprendizado

**H**oje o diagnóstico mais usado quando se tem uma criança com problemas de aprendizado é o TDAH (transtorno do déficit de atenção e hiperatividade).

O TDAH é uma alteração neurológica de causa genética que ocorre na região do córtex pré-frontal e que modifica o padrão de comportamento. As crianças apresentam desatenção, desorganização, impulsividade, dificuldade de aprender com erros passados, fraca supervisão interna, falta de previsão, adiamento e agitação motora muito maior que a média para sua idade. Essas alterações não só afetam a vida acadêmica como também a vida social e familiar.

Mas, para se chegar a este diagnóstico, existe a necessidade de uma avaliação interdisciplinar. A simples presença de uma das características não denomina esse transtorno. A sociedade em que vivemos facilita a aparição de algumas destas características, que nos leva a um diagnóstico errado.

As crianças passam a maior parte do tempo fechadas em creches, escolas,

**Esses padrões vão determinar como a criança vai agir e reagir no decorrer dos anos**

apartamento e casas. A tecnologia vende a imagem de que ela supriria a falta de estímulos com jogos interativos (Nintendo wii, por exemplo) e de canho cognitivos.

Estudos mostram que a estimulação precoce, principalmente em crianças nascidas pré-termo e com baixo peso, pode fazer a diferença em uma idade mais avançada. Isso melhorando a parte motora (força, resistência e posturas), pois nos estruturamos através de vivências externas e das atitudes e comportamentos adquiridos ao longo da vida. Se não temos experiências, como podemos adquirir este condicionamento motor?

Devido ao acesso fácil à tecnologia no dia a dia, as alterações biomecânicas

ocorrem com maior frequência e de maneira exacerbada, uma vez que percebemos a troca das brincadeiras de rua e domiciliares por horas e horas em frente a televisões, computadores, tablets, jogos eletrônicos e celulares, o que provoca o aumento tanto de alterações físicas como comportamentais.

Os exercícios, no caso de crianças, são as brincadeiras, e essas por sua vez estabelecem a essência da força física e os padrões biomecânicos que vão durar por toda a vida. Esses padrões vão determinar como a criança vai agir e reagir no decorrer dos anos.

Os movimentos físicos, as emoções e a cognição estão completamente ligados

## Crianças que não conseguem suprir estas questões simples do desenvolvimento podem apresentar alguma alteração nos padrões

a um ciclo contínuo de estímulo sensorial e de produção motora. Mais estímulos geram mais respostas.

Quando os pais criam um ambiente favorável, que possibilite e preencha os princípios básicos do desenvolvimento físico, eles podem ajudar a aumentar a coordenação motora grossa e fina, desenvolver melhor a fala, melhorar a resistência muscular e, consequentemente, postural, entre outras coisas.

Crianças que não conseguem suprir estas questões simples do desenvolvimento podem apresentar alguma alteração nos padrões, com movimentos compensatórios e instabilidade postural, demonstrando alguns sinais de

agitação, movimentos descoordenados, insegurança, timidez, entre outras, apresentando para os colegas, professores e profissionais uma postura estereotipada (criança rotulada)

Por isso, quanto mais essas crianças brincarem com atividades do tipo correr, subir, andar de bicicleta, ler e jogar em parques ou quadras, mais aptos eles estarão. Estas atividades lúdicas proporcionam às crianças a força muscular de coluna e pescoço necessária para aguentarem o período de aula lousa-caderno sem se desorganizar e perder o foco; apresentando um comportamento de déficit de atenção com hiperatividade, já que a agitação nada mais é que a necessidade de alterar a postura por não conseguir se manter por muito tempo na mesma. •



Fabiana Sarilho de Mendonça  
Fisioterapeuta há 14 anos.  
Graduada e em fase de Pós  
Graduação Strictu Sensu,  
mestranda em ciências da  
reabilitação, com especialização  
em Fisioterapia em neonatal  
e pediátrica (lato sensu), com aprimoramento em  
dor crônica pelo ACCamargo, RPG e Pilates. Com  
experiência em ergonomia e ginástica laboral.  
Aprofundou-se em estudos de aperfeiçoamento em  
RPG, Pilates (clínico), Mobilização Neural, Osteopatia,  
Movimentos Combinados, Mobilização Articular,  
Ventilação Mecânica, Kinesiotape e Fisioterapia  
aplicada em Urologia e Proctologia.  
cliapisicologia.com.br – (11) 4424-1284 / (11) 2598-0732

### DIRETOR, LUCRE INFORMATIZANDO SUA ESCOLA!

# Futuro Escolar

envio de sms de aviso aos pais

Filhos protegidos,  
Pais tranquilos

**Sucesso em mais  
de 80 Colégios!!!**

**Instalação e Equipamentos Gratuitos!**

**O aluno ao passar pela catraca,  
seu responsável recebe um sms em tempo real.**

**Carteirinhas gratuitas de alta qualidade  
para todos seus alunos e colaboradores.**

**Além de garantir a segurança de seus alunos,  
combata a evasão escolar.**



**(11) 3090-3786 / 0800-878-4093**  
**WWW.FUTUROESCOLAR.COM.BR**



# Uso de tablets e smartphones por crianças



freemages

**T**em sido cada vez mais comum crianças usarem tablets e smartphones desde a primeira infância. Com o aumento da demanda, empresas que fabricam produtos para bebês incluíram cases para esses dispositivos em diversos brinquedos. Em consultórios e restaurantes, as crianças não ficam inquietas mais, pois são “hipnotizadas” pelos eletrônicos.

Mas até que ponto esses dispositivos podem ser usados por crianças? A partir de que idade podem ser usados? É nocivo para o desenvolvimento delas?

Os devices podem atrapalhar sim, quando usados por longos períodos e sem o acompanhamento de um adulto. O conteúdo deve ser adequado para a idade e, de preferência, com finalidade pedagógica. O uso de aparelhos com muita frequência para acalmar crianças agitadas pode condicioná-las a fazer bagunça para que sejam premiadas com joguinhos. Ainda, mal usados, os dispositivos eletrônicos

## A internet sem o monitoramento de um adulto pode ser um ambiente muito perigoso na infância

podem viciar, isolar e deixar as crianças sedentárias. A internet sem o monitoramento de um adulto pode ser um ambiente muito perigoso na infância.

As crianças precisam brincar ao ar livre, correr, imaginar, criar, exercitar e conviver com outras crianças e cabe a nós, adultos, propiciar situações para que isso aconteça.

Por outro lado, o uso planejado de tablets e smartphones pode ajudar muito no desenvolvimento e na educação das crianças. Existem milhares de aplicativos

que podem contribuir para a atividade educacional de forma divertida. Usando de forma racional, a tecnologia permite personalizar o ensino, desenvolver o raciocínio, facilitar o aprendizado, aumentar a concentração, incluir alunos com necessidades especiais e muito mais.

Quando se tem professores preparados para o uso de novas tecnologias, a escola é um ótimo lugar para o uso de tablets e smartphones, pois os horários são claramente definidos, todo trabalho tem um objetivo voltado para o aprendizado e o conteúdo acessado passa pelo crivo de especialistas em educação. •



Marcelo de Freitas Lopes  
Biólogo, Educador, Escritor,  
Google Certified Teacher, Google  
for Education Partner, Diretor de  
Tecnologia Educacional do Grupo  
Weducation e da Foreducation.  
marcelo@foreducation.com.br



# Cobertoni

Estruturas Metálicas

- QUADRAS
- PROJETOS ESPECIAIS
- GINÁSIOS
- TENSIONADAS
- PISCINAS
- FECHAMENTOS
- PASSARELAS
- MEZANINOS
- GARAGENS
- RETRÁTEIS
- GALPÕES
- ACM

*Seus alunos com mais conforto para a tranquilidade dos Pais.*



Col. Poliedro • São José dos Campos/SP



Sítio Iândia • São Paulo/SP



Col. Oliveira Teles • Guaiunases/SP



Colégio CIO • Piracicaba/SP



Passionista • Tucuruví/SP



Colégio Âncora • Guarulhos/SP



Col. Emille de Villeneuve • São Paulo/SP



Col. Pateili • Campo Limpo/SP



Colégio Estrutural • Mogi das Cruzes/SP

**Programe suas obras já!**

[www.cobertoni.com.br](http://www.cobertoni.com.br)

FÁBRICA

Piracicaba - SP

(19) 3434-1888 / 3435-9673

ESCRITÓRIO COMERCIAL

São Paulo - SP

(11) 9.5600-1729





# Um doente terminal...



**15** de maio de 2015.  
Um dia como outro qualquer? Não! Estava na Praça da Sé, onde pessoas transitavam, espremendo-se entre os corpos dos que lá ainda dormiam. Fieis ingênuos ouviam palavras de um pregador de plantão, o qual oferecia, na Terra, os encantos do céu. Uns vendiam cocada, outros anunciavam ouro. Uma mixórdia.

De repente, apareceram umas mulheres, depois mais dez. Quando notei, passavam de duzentas; grande maioria, mulheres negras.

— O que é toda esta gente? Perguntei a uma.

— Somos as “Mães de Maio”. Nossos filhos não eram bandidos, mas foram assassinados como tais; morreram cerca de quinhem...

Ela iria continuar, não fosse arrastada para o centro da agitação. Afastei-me. Comprei um jornal e, em um banco, li:

#### De São Paulo:

Hoje, as Mães de Maio se reúnem mais uma vez, na Praça da Sé, para homenagear os filhos e pedir justiça. Os assassinatos ocorreram em maio de 2006, quando de uma operação da PM que, respondendo aos ataques do PCC, matou mais de 500 civis. A coordenação do movimento atesta, “um genocídio da população negra, pobre e periférica”.

Não me lembrava mais disto. Ouso afirmar, foi um terrorismo de Estado. Os acontecimentos deste mundo, espécie de doente terminal, sucedem-se em ritmo alucinante, sendo impossível acompanhá-los.

## Embora construa sérios ‘conhecimentos’, não há provas de que este pobre humano aprenda com eles

A violência, seja qual for a maneira como ela se manifesta, é sempre uma derrota para todos! Mudei de página.

#### Do norte da Nigéria:

O ataque mais mortal do grupo Boko Haram, uma organização fundamentalista islâmica de terríveis métodos terroristas, aconteceu no dia 15 de abril de 2015, em Chibok, Estado Borno, onde a população foi morta ou fugiu e centenas de meninas, entre 7 e 15 anos, foram capturadas e levadas pela milícia. Fontes do governo nigeriano relatam um número de pavor: 234 meninas foram sequestradas e violentamente torturadas.

Não sei mais o que pensar. Rodeia-nos uma desproporcionalidade pouco crível: no atentado terrorista ao jornal francês Charlie Hebdo, morreram 7 franceses. O mundo parou horrorizado e estadistas (estadistas?) foram a uma manifestação que levou milhares de franceses às ruas de Paris. Nada mais justo. A França é um país rico, culto, belo, relativamente branco, localizado na

Europa Ocidental, com fronteiras com a Alemanha, Suíça, Itália e Espanha e com PIB per capita de US\$42,23. Ainda, a Nigéria, situada no esquecido Continente Africano, é um país pobre, com 389 grupos étnicos, negro e um PIB de US\$ 2,63. Enfim, lá podem morrer quantos nigerianos houver, que o mundo nem dá por crédito. *Je ne suis pas plus Charlie; je suis Nigeria.* Mudei de página.

#### Do Oriente médio:

Em 4 de junho de 2015, Varvara Karaúlova, estudante de Filosofia da Universidade de Moscou, foi barrada na fronteira entre Turquia e Síria, a pedido de seu pai, o qual foi buscá-la em cidade do sudeste turco. Ela iria se unir às fileiras do exército do Estado Islâmico. Estimam-se em centenas de milhares os jovens do Leste Europeu que se radicaram ao referido exército.

Sei. Nos rastros do 11 de setembro e dos erros do Ocidente, como o da invasão do Iraque e de seu catastrófico pós-guerra, houve, ali, um vácuo de poder. Nasceu, então, o grupo político sunita ‘Estado Islâmico’ como uma derivação da Al-Qaeda. Ainda, suas ações ficaram tão mais radicais, que provocaram o afastamento das duas facções. Seu objetivo: expandir pelo mundo o modelo teocrático radical de governo, por meio de assombrosas e midiáticas estratégias de suas lideranças.

Em 2014, o líder do grupo se auto-proclamou “Califa” da região situada ao noroeste do Iraque e em parte da região central da Síria. Tal título sempre pertenceu aos sucessores de Maomé, que possuíam

autoridade política legitimada pela religião islâmica. Embora o 'Estado Islâmico' não seja representativo do islamismo como um todo, aparece no cenário mundial como um ícone de ações extremamente mortais contra a população civil, da Síria e do Iraque, como estupros, massacre de cristãos, carnificina de xiitas e decapitação fotografada de jornalistas.

#### Editorial:

Fechei o jornal e pus-me a pensar.

O humano é um 'animal' mamífero, ereto, vertebrado, carnívoro, bípede, homeotermo e fortemente sexualizado. Ser um ente-animal é o seu predicado primeiro e primário; assim, pronto para aventuras bélicas, um guerreiro que é, luta contra si mesmo, fabrica armas, mata e não respeita outras vidas. Predador, animal-esco, põe-se a destruir o Planeta em que vive, como o tem feito com as florestas e a fauna. Realidade, é o maior inimigo da natureza. Embora construa sérios 'conhecimentos', não há provas de que este pobre humano aprenda com eles; muito pelo contrário, esquece-os, banaliza-os e repete erros.

Ao estudarmos os milhões de anos da revolução cognitiva que lhe ofertou a condição de *sapiens*, vemo-lo produzindo a sua própria cultura e passando a viver de acordo com o que nela está configurado. Enfim, onde, quando e por que se consti-

tuiu a divisão entre a condição cultural e a condição animal? Problema este insolúvel, posto que a violência lhe é endêmica e inescapável.

Morin afirma ser o humano da espécie *sapiens*, *todavia suas relações com o mundo objetivo são sempre incertas, corrigíveis e contraditórias*. É sempre sujeito ao erro e produz desordem, trazendo em si uma fonte permanente de delírio. Ademais, carrega em si um lado de loucura, ilusão e confusão, no qual habita o seu lado demens.

Igualmente, Nietzsche o vê como *Homo demens* por conta de suas incertezas, tumultos e conflitos, tornando-se submisso e oculto em um *Homo sapiens* temeroso, rancoroso e deprimido, que o escraviza e manipula. Machado de Assis o discute em seu o personagem, Simão Bacamarte, médico em O Alienista, o qual se tornou obcecado em estudar os limites entre a razão e a loucura, entre a patologia e a sanidade; termina em um hospício, autoencarcerado.

Há diversas maneiras de se viver a pós-modernidade, algumas delas monstruosas. Eis que o terrorismo virou um espetáculo midiático, redescobrimo Hitler. Valendo-se da força agressiva, terroristas vivem a sanha dos que assassinam e estupram civis inocentes. Atrevo-me afirmar, uma sociopatia, uma aflição universal. Seu condicionamento patológico o transforma em um

fanático convicto. Esta moral heterônoma, esta faceta animal-esca seriam uma opção política, econômica ou social? Seria uma resposta? Se for opção, é odiosa para mim. Se for resposta, é tão ou mais surda, do que aquilo que se quer combater. É impossível desemaranhar quais os simbolismos psicanalíticos estariam ocultos na menção hermética dos objetivos de suas ações. Assim, permanece a fumaça de mentiras e de embustes.

No contraponto, Nietzsche tenta salvar este pobre *demens*: o humano não é humano enquanto não puder praticar este grande ato de liberdade, que o tornará senhor de si, a saber, quando respeitará a dignidade alheia por amor à sua própria dignidade, e assim o fará porque quer e não porque deve.

#### Última notícia:

Prezado leitor, após terminar de ler as notícias sobreditas, saibam que eu morri um pouco. Por obséquio, enviem-me os pêsames. •



Paulo Afonso Ronca  
Prof. Dr. em Psicologia  
Educativa pela UNICAMP,  
diretor do Instituto Esplan e  
escritor, dentre outros, de Senta e  
Pensa - construindo os limites na  
infância. pronca@esplan.com.br

## PÓS-GRADUAÇÃO EM EDUCAÇÃO

PRESENCIAL OU A DISTÂNCIA - 2º SEMESTRE DE 2015

### CONHEÇA OS CURSOS APROVADOS PELO CONSELHO DE EDUCAÇÃO DE SÃO PAULO

- Dificuldades de aprendizagem: como detectar e como atuar
- Docência do ensino superior
- Educação especial na área da deficiência auditiva-surdez
- Educação especial na área da deficiência física e múltipla
- Educação especial na área da deficiência múltipla sensorial
- Educação especial na área da deficiência visual (cegueira e baixa visão)
- Educação especial na área da surdocegueira
- Educação especial na área das altas habilidades/superdotação
- Educação especial na área de transtornos globais do desenvolvimento
- Psicopedagogia institucional e clínica
- Filosofia/ Sociologia/ Teologia

\*Consulte em nosso site os cursos na modalidade a distância.

(11) 3262-4128 | (11) 4239-3255

[www.posuscs.com.br](http://www.posuscs.com.br)

0800 PÓS USCS

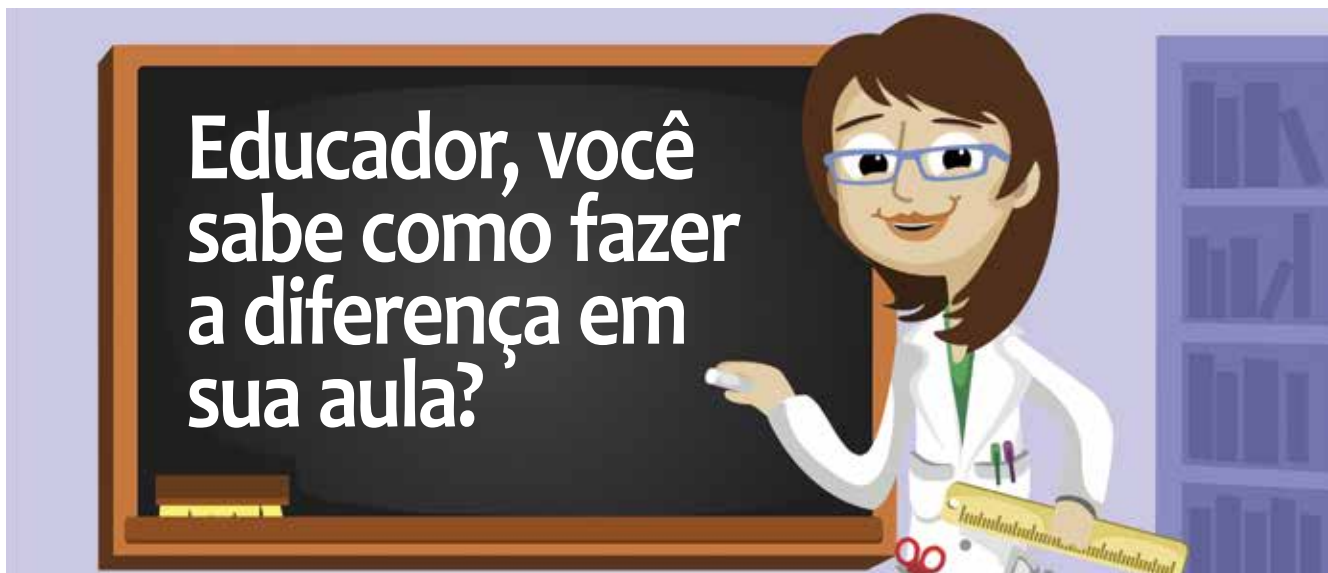


Pós-graduação USCS



imes  
Pós-graduação





O processo de educar é a ação de promover a educação. Compreende todos os processos, institucionalizados ou não, que visam transmitir determinados conhecimentos e padrões de comportamento a fim de garantir a continuidade da cultura de uma sociedade.

No sentido mais amplo, educar é ensinar, é transmitir os conhecimentos, é instruir, estimular, desenvolver e orientar as aptidões do indivíduo de acordo com os ideais de uma sociedade determinada. É aperfeiçoar e desenvolver as faculdades físicas, intelectuais e morais, é preparar o cidadão para a vida.

O caráter institucional da educação torna-se nítido quando é manifestado na sua forma mais concreta, que é a escola, encarregada de preparar, de formar o indivíduo para sua futura vida profissional.

Segundo Paulo Freire, educar é trazer para fora, é extrair de uma pessoa algo que a torne transformada. Sendo assim, educação é o processo que renova uma pessoa, extraindo-lhe ou libertando-lhe suas potencialidades criadoras.

Eis as questões? Como nosso educador pode educar da maneira expressa por Paulo Freire? Será que o educador tem habilidades necessárias para realizar isso sozinho? Como preparar esse educador fará maior diferença em sua escola?

Num mundo marcado pela correria e pela falta contínua de tempo, falar em educar realmente pode ser algo apavorante. Com o passar do tempo os educandos se acostumaram com o ativismo exagerado, passaram a se comportar como robôs mecanizados e a copiar ideias e posturas já existentes para economizar tempo. A partir dessas atitudes, muitas riquezas humanas deixaram de ser exploradas, como a capacidade de pensar, a moral e a ética.

Como fazer nosso educando pensar nesse momento?

## “Educar é produzir conhecimento inovador que dá feição nova à realidade e a sociedade”

Paulo Freire

O educador precisa conhecer novas maneiras de preparar esses ingredientes com mais sabor e tempero. Eis alguns deles: empatia, transparência, simplicidade, generosidade, objetividade, adaptação, comunicação, respeito, compreensão, amor, paciência e tolerância.

O educador precisa ser mais objetivo na sala de aula, centrado e sem rodeios. Nas situações atribuladas, discussões, conteúdos complexos ou diálogos, é bom lembrar a escolha do caminho mais simples e tranquilo, o educando está aprendendo pela primeira vez. A palavra é “transformar” o seu ser pessoal para que o seu profissional faça a diferença em sua sala de aula.

Essa diferença remete o educador a uma grande reflexão que proporcione o conhecimento de novos horizontes, obtenção de melhores relacionamentos e atitudes assertivas, superação de conflitos, ampliação de sua visão linear para sistêmica e a libertação de suas potencialidades como competência, habilidade e talento.

Quais são suas expectativas nessa situação? Como você vai se preparar para isso? Como você saberá que está preparado?

Imagino nesse momento suas expectativas de angústia, medo e ansiedade, por outro lado a sabedoria envolve o resgate e a valorização para “transformar” esse momento único no seu diferencial.

A preparação é como um treinamento compartilhado de um mentor para mostrar essa direção. Ele é o profissional, tem a arte de trabalhar com sua essência

e sabedoria, levando a um estado de serenidade para saber fazer a diferença nas suas ações. A partir desse treinamento estará preparado para qualquer desafio na educação.

Um treinamento muito simples e eficaz tem sido usado há décadas em outras áreas e com outros profissionais. A maestria pessoal nos leva ao equilíbrio do Conhecimento e Sabedoria (Mente Racional), Amor (Mente intuitiva/Emocional) com o Poder (Mente Operacional).

No treinamento é criada uma forma de clima (tensor criativo) para o equilíbrio desses campos: mental, intuitivo e operacional. Segundo Einstein esse tensor é um campo sutil, formado por movimentos. É percebido pela sensibilidade e entendido pela razão. Quanto mais alta a frequência da energia, maior é a harmonia da pessoa.

O que é preciso para este sonho tornar-se realidade? O que o está impedindo de realizar seu sonho? O que o está impedindo você de entrar em ação? Qual será o maior privilégio dessa nova percepção na sua escola? •



Janete Zalcsztajn  
Consultora educacional,  
organizacional e gestão  
educacional. Orientadora e  
Mentora SISTÊMICA E HOLÍSTICA  
da família com a escola e com  
alunos. Neuroeducadora em pré-  
escolares à fase adulta, com crianças com distúrbios  
do desenvolvimento. Coautora do Livro: “Mentes que  
Aprendem”. Contato: janezalcsz@yahoo.com.br

# Pais e filhos preferem aproveitar o tempo juntos!



## Traga esse diferencial para sua escola:

- Pais e alunos mais seguros
- Hora da saída 75% mais rápida
- Comprovado por mais de 30 mil usuários
- Simples de instalar e fácil de usar
- A partir de R\$ 1/aluno
- Disponível para iPhone, Android e Windows Phone

Promova bons momentos.  
Ofereça Filho sem Fila.

11 4433 8365 | [www.filhosemfila.com.br](http://www.filhosemfila.com.br)

**Filho**  
sem fila



# AGRESSIVIDADE, AGRESSÃO E VIOLÊNCIA NO COTIDIANO ESCOLAR

**Os pais certamente são as pessoas mais adequadas para construir os limites, mas, quando eles falham, resta à escola tentar sanar o problema**



freemaggs

Embora a agressão e violência, na maioria das vezes, sejam geradas fora da escola, é nela que a sociedade espera que sejam sanadas.

Professores frequentemente têm sob sua responsabilidade o controle de situações conflitantes, em que os alunos ultrapassam os limites aceitáveis do comportamento social, comprometendo a aprendizagem escolar.

Indisciplina na escola é reflexo da falta de regras e limites em casa, mas a escola possui uma importante função, não só enquanto lugar do saber formal, como também pelo seu papel de mediadora de relacionamentos e espaço de convívio coletivo, onde a diversidade está presente, em contraposição ao espaço privado familiar.

Os pais certamente são as pessoas mais adequadas para construir os limites, mas, quando eles falham, resta à escola tentar sanar o problema, e diante da insegurança dos pais, ela tem sido levada mais frequentemente a impor limites.

Na escola, não só os professores como outros adultos, servem de padrão de conduta e de observação crítica do mundo. Também o convívio dos colegas ajuda na aquisição de limites, já que nenhuma relação subsiste sem conflitos nem sem respeito mútuo.

Por outro lado, se a criança não trouxer limites bem definidos da família, poderá ser facilmente influenciada por comportamentos inadequados.



A escola é um lugar de construção de relacionamentos, onde ocorre a formação do sujeito e o exercício de valores, assim como é onde o ser humano aprende a lidar com sucessos, frustrações e conviver em grupo.

A violência, a falta de respeito e o individualismo — algumas das marcas registradas dos dias atuais — levantam questões sobre como andam e como transmitir dois conceitos fundamentais: a moral e a ética.

O professor deixou de ser um mero transmissor de conhecimentos para se tornar o mediador do processo de constituição de conceitos, conhecimentos e valores éticos, morais e religiosos, que contribuem para refrear comportamentos sociais reprováveis e amenizar a agressão e violência.

Pais, responsáveis e educadores têm que ser os exemplos vivos para as crianças, uma vez que da nossa postura depende a formação do futuro cidadão. O papel do adulto deve ser o de guia e moderador.

Na posição de formadores, não podemos exigir uma conduta que não seja coerente com aquela que tomamos. Precisamos exigir um comportamento compatível com aquele que adotamos. Se os adultos burlam regras, mesmo sabendo das consequências, é de se esperar que crianças, deixadas sem controle, repitam esse padrão.

Sem minimizar a importância dos fatores extraescolares, socioeconômicos e culturais, a literatura disponível sobre o assunto demonstra que as causas da agressividade, da agressão e da violência devem ser compreendidas e revertidas no âmbito educativo, com a atitude do professor disposto a refletir, compreender e adaptar a prática pedagógica ao problema detectado, visando ao desenvolvimento e à integração do aluno na sociedade.

Ao invés de perpetuar a discussão a respeito de sobre quem deve recair a responsabilidade de educar, que cada um faça a sua parte na reformulação necessária para a construção de um mundo onde agressão e violência sejam substituídos por cooperação, respeito às diferenças, paz e solidariedade.

Vamos nos concentrar em falar dos professores como agentes de mudança.

Como o professor pode desempenhar sua atividade docente enfrentando comportamentos e atitudes agressivas dos alunos sem se tornar refém da situação?

Os educadores precisam de uma visão que relacione a problemática da agres- >>>



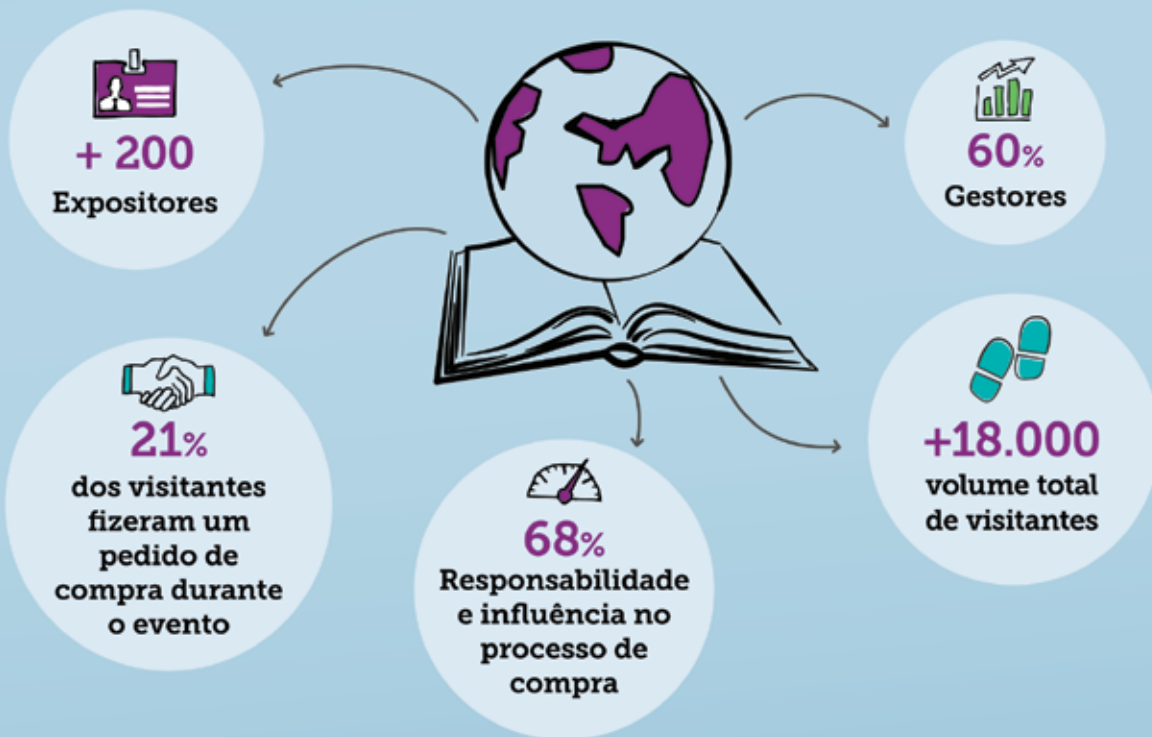
brasil



18-21 MAIO 2016 · SÃO PAULO EXPO EXHIBITION & CONVENTION CENTER

MELHOR EDUCAÇÃO, MELHOR SOCIEDADE.

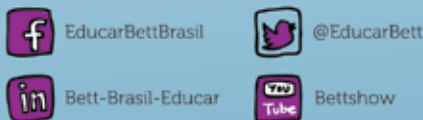
Exponha os produtos e serviços de sua empresa para um público altamente qualificado. Confira os números da última edição:



Informações: +55 (41) 3033-8100 vendas.brazil@i2ieventsgroup.com

[www.bettbrasileducuar.com.br](http://www.bettbrasileducuar.com.br)

FAÇA PARTE



REALIZAÇÃO



ORGANIZAÇÃO



CHANCELARIA



REVISTA OFICIAL





## Os problemas de formação trazidos pelos alunos precisam ser identificados e incorporados às nossas estratégias pedagógicas



freemagazines

sividade com os aspectos da aprendizagem, ao contrário da visão que habitualmente isola os dois fatos no contexto educacional, apontando os pontos críticos dessa relação para que possam esclarecer a origem dos conflitos e levantar possíveis soluções por meio de ideias colhidas no próprio ambiente da prática pedagógica. Precisam também reconhecer o lado positivo da agressividade – a pulsão de aprender. A curiosidade deve ser estimulada. O professor deve estabelecer metas a serem cumpridas e oferecer oportunidade.

Partindo do pressuposto de que o ser humano, por natureza, é ávido por aprender, salvo patologias, se a intervenção docente obtiver êxito, estaremos contribuindo para o desenvolvimento de uma disciplina intrínseca, norteadas pela tenacidade e perseverança, qualidades fundamentais do trabalho humano de conhecer.

Os problemas de formação trazidos pelos alunos precisam ser identificados e incorporados às nossas estratégias pedagógicas para que se cumpra integralmente a missão da educação de formar os alunos para uma inserção social consciente e cidadã. Este objetivo pode ser alcançado quando se acredita na possibilidade de mudanças, partindo do princípio de que todos os alunos são capazes de se desenvolverem, tanto intelectual quanto socialmente, levando em consideração todos os aspectos do processo de apropriação do conhecimento. Desta forma o poder atribuído à educação se aplica em seu sentido mais amplo de proporcionar possibilidade.

Deve-se procurar uma forma criativa e interessante para transmitir conteúdos, pois, como diz Plutarco “A mente não é um recipiente a ser preenchido, mas um fogo a ser inflamado”. O (a) professor (a) deve ser motivador (a) e transmitir entusiasmo além de conteúdos.

A disciplina, regras e limites precisam ser construídos nos meios educacionais

através do diálogo, tendo como finalidade o despertar de uma sociedade mais digna e plena no desenvolvimento do exercício da liberdade do pensamento e da autonomia do cidadão. É preciso dar liberdade de expressão ao aluno; o direito de opinar, argumentar, discordar.

O professor deve ser um mentor, incentivando a superação de obstáculos com atitudes corretas e inspiradoras. Mostrar que, para conseguir o que se deseja, não é preciso prejudicar ninguém.

O impulso agressivo é tão inerente à natureza humana quanto o impulso amoroso e é necessária a canalização daquele para fins construtivos, ou seja, a indignação é aceita, porém, deve ser utilizada de uma maneira produtiva.

É difícil para qualquer pessoa controlar os impulsos e não reagir agressivamente em situações desagradáveis, mas, ao pensar nas consequências, nos controlamos. Ser pacífico significa agir com serenidade, enquanto ser passivo é não agir.

Conforme pensamento de Samuel Johnson usado na abertura do livro *Agressividade, Agressão e Violência no Cotidiano Escolar*: “O mérito principal do homem consiste em resistir aos impulsos de sua natureza”. Devemos fazer tudo que estiver ao nosso alcance para evitar conflitos e confrontos.

Limites é determinação de regras para o comportamento, enquanto castigos são consequências do não cumprimento dos limites.

Deve-se procurar saber por que a criança ou adolescente, sejam filhos ou alunos, estão agindo assim. Se o que ocorreu lhe for apresentado como algo a ser revisto, um ato que pode ser mudado, tudo ficará mais fácil. Mas, se toda conversa, explicação e diálogo não funcionarem, e as atitudes inadequadas continuarem, então será preciso que a criança ou jovem compreenda que ela é responsável pelos seus atos e também, evidentemente, pelas consequências.

A melhor forma de se alcançar um objetivo educacional é elogiando, incentivando e ressaltando tudo de bom que a criança faz, premiando ou recompensando o bom comportamento sempre que ela tiver atitudes corretas. Existem formas infinitamente mais eficientes e humanas de manter a disciplina, com mensagens bem mais positivas do que a agressão verbal ou física. O diálogo é uma delas.

Educar é uma tarefa árdua e requer controle emocional, no entanto, é a melhor forma para termos no futuro cidadãos responsáveis e conscientes de seus direitos e deveres, em vez de criaturas egocêntricas, anti-sociais, sem capacidade de luta, sem tolerância à frustração e, em consequência, sem capacidade de adiar satisfação.

Por fim, lembremos que não se pode ficar restrito ao âmbito da reflexão. Devemos partir para uma ação efetiva formativa na família e na escola. Refletir mas não tomar atitudes não muda nada. Para se enfrentar a cultura da violência, é necessário fazer um trabalho de conscientização e reeducação das pessoas: lutar por uma educação que enfatize os valores sociais e humanos, a ética e a solidariedade.

É preciso rever os conceitos, mas só isto não basta, pois existem cinco vezes mais adultos do que crianças e seriam necessárias décadas para então mudar o mundo. O que precisamos fazer é mudar os adultos já, isto é, a nós mesmos, pois somos o exemplo para as crianças. ●



Selma Inês Campbell  
Autora do livro “Agressividade, agressão e violência no cotidiano escolar” Licenciada em Letras, Português e Literaturas pela UFF. Especialista em Docência do Ensino Superior pela Universidade

Cândido Mendes. Habilitada ao Magistério das Séries Iniciais do Ensino Fundamental.



# DESPERTE A PAIXÃO DE APRENDER COM OS EQUIPAMENTOS CIDEPE EM SUA ESCOLA.



Experiências inovadoras instigam, cativam e despertam interesse especial pelo conhecimento. Nós chamamos isso de paixão. É isso que nos move!



Av. Victor Barreto, 592  
Canoas - RS - Brasil - (51) 3477.4909  
cidepe@cidepe.com.br - www.cidepe.com



**MARK@UNIFORMES** 10 Anos

**UNIFORMES PERSONALIZADOS**

- ESCOLARES
- PROFISSIONAIS
- ESPORTIVOS

Sede Própria

Mark@Uniformes

Rotulada e Informatizada

Contato: (11) 2010-7369 / 2015-1243  
www.markuniformes.com.br - maria@markuniformes.com.br

**CHIADI ADVOCACIA**

ESPECIALIZADA NA ÁREA EDUCACIONAL

(14) 3624-3592 | (14) 3416-6667  
contato@chiadiadvocacia.com.br  
Jaú/SP e Região

Tranquilidade para quem leva.  
Segurança para quem fica.

Contrate a segurança **CADIZ** para sua escola.

A segurança está entre os principais itens avaliados pelos pais na escolha da escola para seus filhos. Por isso contrate os serviços de segurança da CADIZ, e conte com um ambiente seguro e tranquilo que promove as melhores condições para o bom aproveitamento dos alunos.

Ligue CADIZ (11) 5562 4495 ou acesse cadiz.com.br

**CADIZ**  
SEGURANÇA E VIGILÂNCIA

Sua proteção é a nossa profissão.

**EMPRESAS**      **ESCOLAS**  
**CONDÔMINIOS**      **CONSTRUÇÃO CIVIL**

**DAY CAMP ESCOLAR**  
Começando a conhecer os animais de uma fazenda.

+ Ônibus + Café + Lanche + Material + Ingresso = R\$ 128,00 (por aluno)

Consulte sobre parcelamento. Confira toda programação no site [www.belavistaibuna.com](http://www.belavistaibuna.com)  
15 99609-1853 (Ilda)  
15 99787-1273 (João)

Relaxa Vista

**Help**  
Administração e Contabilidade

ESPECIALIZADA NA ÁREA EDUCACIONAL

Serviços: - Contábeis  
- Fiscais  
- Tributários  
- Previdenciários  
- Trabalhistas

Agende um horário  
Conheça nossos serviços

(11) 3399-5546 / (11) 3399-4385  
[www.helpescola.com.br](http://www.helpescola.com.br)

**AGENDA DE OBRIGAÇÕES • NOVEMBRO DE 2015 •**

- 06/11/2015 SALÁRIOS - ref. 10/2015  
FGTS - ref. 10/2015  
CAGED - ref. 10/2015  
INSS (Doméstica) - ref. 10/2015
- 09/11/2015 ISS (Capital) - ref. 10/2015
- 13/11/2015 EFD - Contribuições - ref. 09/2015
- 19/11/2015 INSS (Empresa) - ref. 10/2015  
PIS - Folha de Pagamentos - ref. 10/2015  
SIMPLES NACIONAL - ref. 10/2015

- 23/11/2015 COFINS - Faturamento - ref. 10/2015  
PIS - Faturamento - ref. 10/2015
- 30/11/2015 IRPJ - (Mensal) - ref. 10/2015  
CSLL - (Mensal) - ref. 10/2015  
1ª parcela do 13º Salário ou parcela única do 13º Salário

Dados fornecidos pela HELP - Administração e Contabilidade  
[helpescola@helpescola.com.br](mailto:helpescola@helpescola.com.br)  
(11) 3399-5546 / 3399-4385

**TOEFL Young Students Series**

Os testes TOEFL® Primary™ e TOEFL® Junior™ agregam valor à sua Instituição de Ensino. A excelência da família TOEFL® de testes a partir dos 8 anos de idade.

ETS TOEFL Junior.

(11) 5105-0200 [www.uplanguage.com.br](http://www.uplanguage.com.br)

# Discussão sobre Inclusão Obrigatória

Nova Lei de Inclusão - Lei 13.146/2015

**Dia 27 de outubro – das 9h às 16h**

REALIZAÇÃO: **sieesp**

## Composição da mesa de debates:

- ▶ **José Augusto de Mattos Lourenço** . . . (Vice-Presidente do Sieceesp);
- ▶ **Josiane Siqueira Mendes** . . . . . (Advogada do Sieceesp);
- ▶ **Antonio Carlos Ozório Nunes** . . . . . (Promotor de Justiça do Estado de São Paulo);
- ▶ **Sylvia Figueiredo Gouvêa** . . . . . (Conselheira Titular da Câmara de Educação Básica do Conselho Estadual de Educação de São Paulo);
- ▶ **Rosângela Ferini Vargas Chede** . . . . . (Presidente do Sindicato dos Supervisores de Ensino do Magistério Oficial do Estado de São Paulo);
- ▶ **Albertina Esteves Passos** . . . . . (Supervisora de Ensino aposentada da SEE/2012 e Diretora Municipal de Educação do Município de Piedade até junho/2015);
- ▶ **Geórgia Vassimom** . . . . . (Coordenadora pelo Instituto Sedes Sapientiae).

A inclusão de pessoas com necessidades especiais em escolas regulares ainda é um tema polêmico. Em 7 de julho de 2015 o Governo Federal instituiu a Lei 13.146 assegurando igualdade de condições e obrigando as escolas a promoverem a inclusão, mas as dúvidas e incertezas persistem, alguns defendem, outros veem problemas nessa decisão. Desde 2002 o Sieceesp está preocupado com o tema e tem defendido a ideia de que a escola não é depósito e é necessário dar condições para que essa inclusão seja assegurada com dignidade e eficiência.

Qual a melhor atitude que os dirigentes de escolas particulares devem tomar com relação ao tema e sua solução? E as escolas públicas? O corpo docente está preparado? Marcamos um novo encontro. No dia 27 de outubro, vamos reunir educadores, advogados, dirigentes de entidades educacionais, Conselho Estadual de Educação e promotores para debater a inclusão.

Sua presença é importante!



- ▶ Escolas Sindicalizadas (em dia): **GRATUITO**
- ▶ Escolas Não-Sindicalizadas: **R\$ 200,00**

Inscrições e Informações: 5583-5555 / 5523

– Teatro CMI – Colégio Maria Imaculada  
Av. Bernardino de Campos, 79 – Paraíso – São Paulo/SP





SIEESP - CURSOS DE NOVEMBRO

CÓD.	DATA	TURNO	CURSO	PALESTRANTE
			EAD - FORMAÇÃO EM SECRETARIA ESCOLAR (curso totalmente online) INSCRIÇÕES => <a href="http://www.attamida.com.br/ead-secretaria.php">www.attamida.com.br/ead-secretaria.php</a>	CLAUDIA MARIA DE OLIVEIRA
4681	4	T	CONHECER OS ESTUDANTES PODE AJUDAR A DIMINUIR A INDISCIPLINA	JANETE ZALCZTAJN
4682	5	T	"DISCIPLINA RESTAURATIVA: A IDEIA MODERNA DE PUNIÇÃO EFICAZ"	SUELY COSTA
4617**	5	N	TRABALHANDO COM OS EQUIPAMENTOS DOS ALUNOS BRING YOUR OWN DEVICE (BYOD)	MARCELO DE FREITAS LOPES
4683	6	N	ERA UMA VEZ... OS CONTOS BRINCANTES!	TININHA CALAZANS
4694	7 SÁBADO	M	EXPRESSIONES DA INFÂNCIA	GABRIELA MANZANO GERALDINI ANTONANGELI E ALBA FERREIRA DA SILVA
4685	10 e 12	M	GERENCIANDO EQUIPES DE SUCESSO - MÓDULO IV - TREINAMENTO E MOTIVAÇÃO DE EQUIPES	EMILIA GUAN
4686	10	N	"CONFLITOS NA ESCOLA? MEDIAR É PRECISO"	SUELY COSTA
4687	12	T	SENSIBILIZAÇÃO NA EDUCAÇÃO	RENATO MAIATO CAMINHA
4688	12	N	INFÂNCIA TEMPO DE BRINCAR, CANTAR E APRENDER!	EDINHO PARAGUASSU
4689	13	M	PRÁTICAS PARA A QUALIDADE TOTAL - LIDERANÇA COMPETITIVA - GESTÃO ESTRATÉGICA	IZABEL CRISTINA LARA STEVANATTO
4690	13	N	OFICINA DE ARTES - IDÉIAS PARA PROFESSORES: ENFEITE DE NATAL E GURLANDA DE NATAL	ATELÊ CCLA PRIT
4691	16	M	SEMINÁRIO: MARCO REGULATÓRIO DAS ORGANIZAÇÕES DA SOCIEDADE CIVIL	DR. CLÁUDIO RAMOS
4692	17	M	PRÁTICAS PARA A QUALIDADE TOTAL - LEITURA E INTERPRETAÇÃO ISO 9001 - PROCESSOS - ITEM 6 DA NORMA (GESTÃO DOS RECURSOS, AQUISIÇÃO/CONTRATAÇÃO: MATERIAS, PESSOAS, PROFESSORES E EMPRESAS PARCEIRAS)	IZABEL CRISTINA LARA STEVANATTO
4693	17	N	PRIMEIROS SOCORROS PARA ESCOLAS EM GERAL	MARCOS JOSE DE CAMPOS VERDE
4694	18	M	PLANO DE CURSO DE EDUCAÇÃO PROFISSIONAL E REFLEXOS NO REGIMENTO ESCOLAR	SILVIA REGINA FERREIRA BALLAS
4695	18	T	SALA DE AULA: ESPAÇO DE INTERAÇÃO, BRINCADEIRAS E APRENDIZAGENS	FERNANDA LUGATTO
4696	18	N	UMA VIAGEM BRINCANTE	TININHA CALAZANS
4697	19	N	CRIANÇAS DE 0 A 2 ANOS: COMO APRENDEM, PENSAM E SE COMUNICAM - BERÇARISTA	ANA MADIO E GRAÇA BARLUZZI
4698	24 e 26	M	ATENDIMENTO EM SECRETARIA	EMILIA GUAN
4699**	25	M	EXERCITANDO NA PRÁTICA. SOLUÇÕES PARA O COMPARTILHAMENTO DIGITAL DE CONTEÚDO ÍNTIMO ENTRE ALUNOS	ALESSANDRA BORELLI
4700	25	N	ARTE PARA OS PEQUENOS: EXPERIÊNCIAS SIGNIFICATIVAS E VIVÊNCIAS CORPORAIS	FERNANDA LUGATTO
4618**	26	N	EXTRAPOLANDO OS LIMITES DA ESCOLA COM O ART PROJECT.	MARCELO DE FREITAS LOPES
4701	27	N	MOVIMENTOS E AS BRINCADEIRAS CANTADAS	JONATHAS CÉSAR MULLER

Tabela de cursos sujeita a alterações. Para consultar a lista atualizada, acesse o nosso site: [www.sieesp.org.br](http://www.sieesp.org.br)

Para o curso ser confirmado necessitamos no mínimo de 15 pessoas inscritas. A confirmação dos cursos será com 2 dias de antecedência

M= manhã(8h às 12h)/ T = tarde (13h30 às 17h30)/ N = noite (18h às 22h)

LOCAL DO SIEESP - Avenida das Carinás, 525 - MOEMA

\*\*4699: HOTEL QUALITY JARDINS - Alameda Campinas, 540 - Jd. Paulista

\*\*4617 E 4618: COLÉGIO INTERNACIONAL ÍTALO BRASILEIRO - Av. Jandira, 455 - Moema

Informações e inscrições: (11) 5583-5555 ou 5583-5500

ANUNCIE NA REVISTA

ESCOLA PARTICULAR



11 5583-5500

comercial@sieesp.com.br

Marizeth Mendes Nogueira  
Diretora  
Goiatuba, GO

**NOSSA ESCOLA É RESULTADO  
DE UM SONHO QUE SÓ SE TORNOU  
REAL PORQUE TODOS  
ACREDITARAM NELE.**

TheGaze

O Colégio Antares/ULBRA, de Goiatuba (GO), conveniado há 23 anos ao Sistema Positivo de Ensino, é uma prova do poder transformador da Educação. Foi fundado como uma cooperativa de ensino por um grupo de pais que buscavam ensino de qualidade para seus filhos. A escola mudou o futuro de muitas crianças e tornou-se referência em educação na região. A iniciativa transformou a realidade do município, não só na área educacional, mas também na economia. Seu alto nível de ensino ajudou a atrair investimentos e virou modelo até para as escolas públicas. Quem participa desta história sabe que a educação também é capaz de transformar sonhos em realidade.

**SISTEMA POSITIVO DE ENSINO. ACREDITE NO PODER DA EDUCAÇÃO.**

[somospositivo.com.br](http://somospositivo.com.br)  
[facebook.com/editorapositivo](https://facebook.com/editorapositivo)  
[twitter.com/editorapositivo](https://twitter.com/editorapositivo)  
[youtube.com/editorapositivo](https://youtube.com/editorapositivo)



**SISTEMA DE ENSINO  
POSITIVO**



Em tempos de

**CRISE,**

*juntos vamos*

**CRIAR**



**Oportunidades!**

*Redução de **C**ustos / Despesas*

*Maximização das **R**eceitas*

*Gestão com **I**ndicadores de Resultados*

*Plano de **A**ção*

***R**esultados Efetivos*

**Confiança e Qualidade, mais de 35 anos de experiência,  
conhecimento e atuação exclusiva no Segmento Educacional.**

**Seja nosso Cliente!**

**Finanças | Contábil | Fiscal | Pessoal | Legal | 3º Setor | Tributário**



**Gestão e Soluções**  
para Instituições de Ensino

**Entre em contato e  
Agende uma visita**

**[www.meirafernandes.com.br](http://www.meirafernandes.com.br)  
(11) 3513-5000**