

# ESCOLA PARTICULAR

PUBLICAÇÃO MENSAL DO SINDICATO DOS ESTABELECIMENTOS DE ENSINO NO ESTADO DE SÃO PAULO  
• ANO 17 • Nº 200 • NOVEMBRO DE 2014

200<sup>a</sup>  
EDIÇÃO

A large, abstract graphic dominates the center of the page. It features a silhouette of a person in a dynamic, athletic pose, possibly a runner or a dancer, rendered in a vibrant, multi-colored palette of purple, blue, pink, orange, and yellow. The figure is surrounded by splatters and washes of these colors, creating a sense of movement and energy. The background is a gradient of light colors, with some faint grid lines visible on the right side.

# COACH

Indicando a direção





imprensa@sieesp.com.br

DIRETORIA

Presidente

Benjamin Ribeiro da Silva  
Colégio Albert Einstein

1º Vice-presidente

José Augusto de Mattos Lourenço  
Colégio São João Gualberto

2º Vice-presidente

Waldman Biolcati  
Curso Cidade de Araçatuba

1º Tesoureiro

José Antonio Figueiredo Antíório  
Colégio Padre Anchieta

2º Tesoureiro

Antonio Batista Grosso  
Colégio Átomo

1º Secretário

Itamar Heráclio Góes Silva  
Educ Empreendimentos Educacionais

2º Secretário

Antonio Francisco dos Santos  
Colégio Novo Acadêmico

DIRETORES DE REGIONAIS

ABCDMR

Oswana M. F. Fameli - (11) 4437-1008

Araçatuba

Waldman Biolcati - (18) 3623-1168

Bauru

Gerson Trevizani - (14) 3227-8503

Campinas

Antonio F. dos Santos - (19) 3236-6333

Guarulhos

Wilson José Lourenço Júnior - (11) 4963-6842

Marília

Luiz Carlos Lopes - (14) 3413-2437

Ribeirão Preto

João A. A. Velloso - (16) 3610-0217

Osasco

José Antonio F. Antíório - (11) 3681-4327

Presidente Prudente

Antonio Batista Grosso - (18) 3223-2510

Santos

Ermenegildo P. Miranda - (13) 3234-4349

São José dos Campos

Maria Helena Baeza - (12) 3931-0086

São José do Rio Preto

Cenira Blanco Fernandes Lujan - (17) 3222-6545

Sorocaba

Edgar Delbem - (15) 3231-8459

NOVEMBRO DE 2014

Editor

Adhemar Oricchio - MTB 8.171

Repórteres

Gisele Carmona  
Ygor Jegorow (estagiário)

Assessoria de Imprensa e

Produção Editorial

Editor-chefe: Adhemar Oricchio  
Editor gráfico: Balduino Ferreira Leite  
Site: Gisele Carmona  
Redes Sociais: Ygor Jegorow  
Impressão: Companygraf

Colaboradores

• Ana Paula Saab • Antonio Higa  
• Carlos Alberto Nonino  
• Clemente de Sousa Lemes  
• Ivaci de Oliveira • Jocelin de Oliveira  
• José Maria Tomazela • José Rodrigues  
• Ulisses de Souza

www.sieesp.org.br

Av. das Carinás, 525 - São Paulo - SP  
CEP 04086-011 - (11) 5583-5500

4

Matéria de Capa

Coach - Indicando a direção

12

Reflexão

Pais e filhos na sociedade contemporânea

14

Drogas

Maconha

18

Educação Digital

Revolução industrial, revolução educacional?

20

Carga Tributária

Obrigatoriedade da demonstração da carga tributária nos documentos fiscais

24

Conectividade

O smartphone invadiu, para sempre, o ambiente escolar

28

Entrevista

Izilda Alves – Diga não às drogas: simples, mas infalível

30

Educação Sexual

DST também é tema para a sala de aula

34

Gestão Financeira

A gestão financeira nas instituições de ensino

38

Entrevista

Beatriz e Bianca Acampora – Eduque sem bater

42

High School

High School e Ensino Médio, uma realidade

44

Proficiência

Colégio Batista Brasileiro aplica TOEFL Junior em iPad

46

Pesquisa

Pesquisa inédita mostra que o dia a dia dos brasileiros é comprometido por não entender ciências

52

Obrigações

54

Cursos

# Comemoramos a 200ª edição

**Benjamin  
Ribeiro da Silva**  
Presidente do Sieceesp

Sindicato dos Estabelecimentos de  
Ensino no Estado de São Paulo  
benjamin@einstein24h.com.br



**N**ovembro é um mês de muita satisfação e orgulho para a comunidade do Sieceesp, pois esta é a 200ª edição da revista Escola Particular. Ao longo destes últimos 17 anos, os projetos, as iniciativas e as vitórias conseguidas por esta entidade estão retratadas nas páginas deste veículo oficial do Sindicato. É uma verdadeira prestação de contas para os mantenedores.

Rememorando sua trajetória, lembramos que a revista do Sieceesp surgiu em fevereiro de 1998, inicialmente como jornal, com o objetivo de prestar serviços e orientar os mantenedores, esclarecendo suas principais dúvidas e mantendo-os informados sobre as atividades do Sindicato. Em um formato maior, tipo tabloide, e projetos gráficos mais atuais, ele veio para substituir o antigo Boletim Sieceesp. Atualmente, o veículo de comunicação denomina-se Escola Particular, foi transformado em revista, tem circulação mensal de nove mil exemplares e auxilia o Sindicato pela sua força política e atuante.

Ao longo de 200 edições, a revista passou por diversas modificações, não apenas em sua forma, mas também em seu conteúdo, apresentando uma visão moderna e dinâmica, sendo editado em tamanho ofício (21cm por 28cm) com média de 56 páginas. Matérias de cunho educacional e de leitura, assim como de assuntos dos departamentos que compõem a administração da entidade, artigos sobre nutrição,

saúde, justiça, leitura, psicologia e assuntos ligados à educação consolidam a importância desse veículo para os mantenedores, razão de ser da instituição.

Temas como o Congresso e Feira Saber, Rumos da Educação Brasileira, bullying, pedofilia, tratativas salariais, censo escolar, atuação política do Sieceesp em Brasília e junto às autoridades do país, as expressivas vitórias, como o Simples para as escolas, os debates sobre filantropia, os cursos de qualificação e capacitação promovidos pelo Sindicato, por onde passam milhares de educadores todos os anos, a campanha Escola Legal, o combate ao uso de drogas e a violência, as jornadas da diretoria pelas regionais do Interior, Grande São Paulo, Litoral e a Capital, foram abordados nesses anos de produção, destacando a atuação política e informativa da revista.

A evolução do veículo aconteceu juntamente com o crescimento do Departamento de Comunicação e Imprensa do Sindicato. Com a dinamização das atividades do Sieceesp, sentimos a necessidade de ampliar a nossa cobertura jornalística, não só externamente, nos contatos com a mídia em geral, mas também internamente, com nossos próprios veículos. As diretorias regionais foram ampliadas e ganharam uma importância cada vez maior na vida sindical. Com isso, reorganizamos o Departamento de Comunicação, colocando um jornalista em cada sede regional. Em cada uma das

## A revista passou por diversas modificações, não apenas em sua forma, mas também em seu conteúdo

regionais trabalha um profissional de imprensa que se responsabiliza pelos contatos com os órgãos de divulgação da região e enviam a São Paulo as informações das escolas da sua área de atuação.

Além da revista, foi criado, em 2002, o Jornal Eletrônico da Escola Particular, com o objetivo de melhorar a comunicação online do Sindicato com os associados e demais interessados. A circulação é semanal – todas as quartas-feiras – e enviado via e-mail a mais de 12 mil pessoas de todos os setores de atividades, mas principalmente da área educacional. Juntos, esses dois veículos são uma importante fonte de informação e trabalho para os mantenedores, instituições e empresas do segmento. Esses dois órgãos de divulgação são de importância fundamental para o Sieceesp, pois retratam o dia a dia da instituição, informam os mantenedores, divulgam as atividades dos parceiros e têm um componente político muito forte.



# COOA

Gisele Carmona



“Aproxima-se o dia em que a palavra ‘coaching’ desaparecerá de uma vez do léxico, e essa prática passa a ser apenas uma maneira de se relacionar com os outros no trabalho, e em qualquer outro lugar”

*John Whitmore*

# CHH

## Indicando a direção

O coach apoia o cliente em sua busca na realização de um objetivo

O termo coaching surgiu na Inglaterra por volta do ano 1500, como forma de representar os condutores de carruagens. Os chamados cocheiros, ou aqueles que conduzem o coche (carruagem), eram profissionais que direcionavam seus passageiros aos destinos almejados.

Em 1850, o mesmo termo foi atribuído a professores e mestres de universidades, mantendo o significado, ou seja, um profissional que conduzia o outro ao destino pretendido.

Já em 1950, o termo Coach foi usado pela primeira vez como uma habilidade de gerenciamento de pessoas, introduzindo as primeiras técnicas de desenvolvimento pessoal e humano. Dez anos depois, Nova Iorque introduziu as habilidades de Coaching de Vida, ou Life Coaching. Esse programa, posteriormente, foi aperfeiçoado no Canadá.

Com essa evolução, o processo começou a ganhar força dentro dos meios empresariais, surgindo como uma poderosa ferramenta profissional.

No Brasil, o Coaching surgiu na década de 1970, através de associações com o meio esportivo, sendo depois encaminhado para o mundo dos negócios. O coach (motivador) apoia o cliente em sua busca na realização de um objetivo, traçando metas que, somadas, levam o coachee (motivado) ao encontro do que quer.

E dentro da educação? Esse método funciona? De que forma?

Conversamos com Janete Zalcsztajn, pós-graduada em Gestão Educacional nas Instituições de Ensino e Neuroeducação e

certificada internacionalmente como Master Coaching, Mentoring&Holomentoring ISOR® ICF (International Coach Federation), para saber mais sobre esse processo.

### Qualidade de vida e direcionamento

Janete comenta que a metáfora com a carruagem e a ligação com os esportes, principalmente com o tênis, resumem a proposta metodológica do coaching: estimular o cliente a tornar-se um agente ativo responsável pela construção de seu futuro.

Para ela, o coração de todo o processo é um trabalho conhecido como Inner Game (jogo interior), elaborado por um tenista chamado Timothy Gallwey. "Podemos definir o jogo da seguinte forma: o oponente real do esportista não é seu competidor, mas suas limitações e fraquezas. O jogo interior é praticado para superar hábitos mentais que inibem o melhor desempenho". >>>

Atualmente há uma proliferação de ofertas do serviço, mas poucos são de fato qualificados para esse atendimento. “Muitas pessoas ministram treinamentos comportamentais associando a palavra coaching a seus produtos, sem nenhum tipo de preparação ou conhecimento sobre o uso adequado da metodologia”.

Segundo a especialista, a formação de um profissional precisa ser muito bem realizada e é necessário ter muito cuidado na escolha da instituição que oferece o curso de coaching. A maioria delas ensina apenas técnicas, ferramentas e roteiros de como fazer, mas não se atentam ao fato de que é necessário muito mais do que isso para se ter qualificação de verdade. “O profissional precisa ser acreditado e ter ascendência sobre o seu cliente. Ele precisa ter talento, habilidades, ser um mestre na arte de conduzir conversas com propósito, sem influenciar no que é dito por aqueles que buscam a sua ajuda. Os coaches são conhecedores de pessoas, não fazem perguntas para seguir roteiros”.

Ela comenta que o processo também pode ser aplicado aos que buscam competências emocionais que permitam se relacionar melhor com o cônjuge, com os filhos adolescentes e com os amigos, superando assim barreiras como a timidez

ou a insegurança, e também melhorando questões trabalhistas para que tragam mais equilíbrio e qualidade em sua vida pessoal.

“A proposta básica desse sistema é a seguinte: conseguir uma melhora significativa na performance individual, e das equipes, através da construção de uma nova cultura de relações interpessoais (baseada na responsabilidade, cooperação e proatividade) e da adoção de um novo paradigma pessoal, focado na automotivação e na solução de problemas”, afirma.

A base do sistema coaching é que as respostas procuradas estão sempre dentro do coachee (o cliente). Ou seja, todo o esforço consiste em estimular a autonomia dele, em torná-lo capaz de identificar os obstáculos (internos e externos) e conquistar seus objetivos e os recursos de que pode dispor para ter sucesso. A partir daí ele é motivado a colocar em prática um detalhado plano de ações que vai conduzi-lo em direção ao seu objetivo.

Para Janete, o diferencial de um coach é o de saber ouvir com toda atenção, sem julgamentos, observar os gestos, o tom de voz, ser conhecedor profundo de pessoas, com espírito de solidariedade, capacidade de percepção, humildade, competência e talento. “O Coach trabalha para liberar

o potencial dos demais e incrementar ao máximo seu desempenho”, comenta. “Ele trabalha com perguntas poderosas que servem para que o cliente escute suas próprias respostas, aumentando sua percepção sobre seu autoconhecimento. O saber ouvir demanda muita prática e experiência. Nosso cliente tem de se sentir acolhido e respeitado”, conclui.

Explicando o funcionamento do processo, ela descreve que normalmente são encontros semanais, com duração média de 60 minutos cada, num total de 12 encontros presenciais. Mas, é claro, que isso pode depender do caso de cada cliente.

O coach canaliza suas energias para a solução do problema, estuda alternativas e opções, planeja um conjunto de ações a serem executadas e faz o cliente colocar a mão na massa. A despeito da simplicidade, isso implica uma mudança radical de paradigma. “Nós estamos culturalmente focados nos processos de sofrer e nos culpar; nessa nova cultura o que importa é solucionar e resolver”.

Segundo ela, o processo não é uma sessão de terapia, é um tipo especial de colaboração que expande a consciência e aprendizagem e permite resultados positivos com menos esforços e em menos tempo. Durante o encontro o cliente irá se deparar com perguntas, como:

- “O que você quer?” (Janete explica que, apesar de ser uma pergunta simples, é muito comum que o cliente tenha metas muito genéricas, do tipo “quero ser feliz” ou “quero resolver meus problemas”, e que encontre grande dificuldade quando tenta detalhar seus objetivos).

- “O que você quer que aconteça que não está acontecendo agora?” (aqui vai entrar em contato com crenças limitantes que aumentam a real dimensão de seus problemas ou escondem sua real capacidade de resolvê-los, e que precisarão ser trabalhadas a partir de ferramentas específicas).

- O que você pode fazer?(um levantamento do caminho a ser percorrido).

- O que você vai fazer?(é estabelecer o plano de ações, passo a passo, detalhadamente)



**Nós estamos culturalmente focados nos processos de sofrer e nos culpar; nessa nova cultura o que importa é solucionar e resolver**



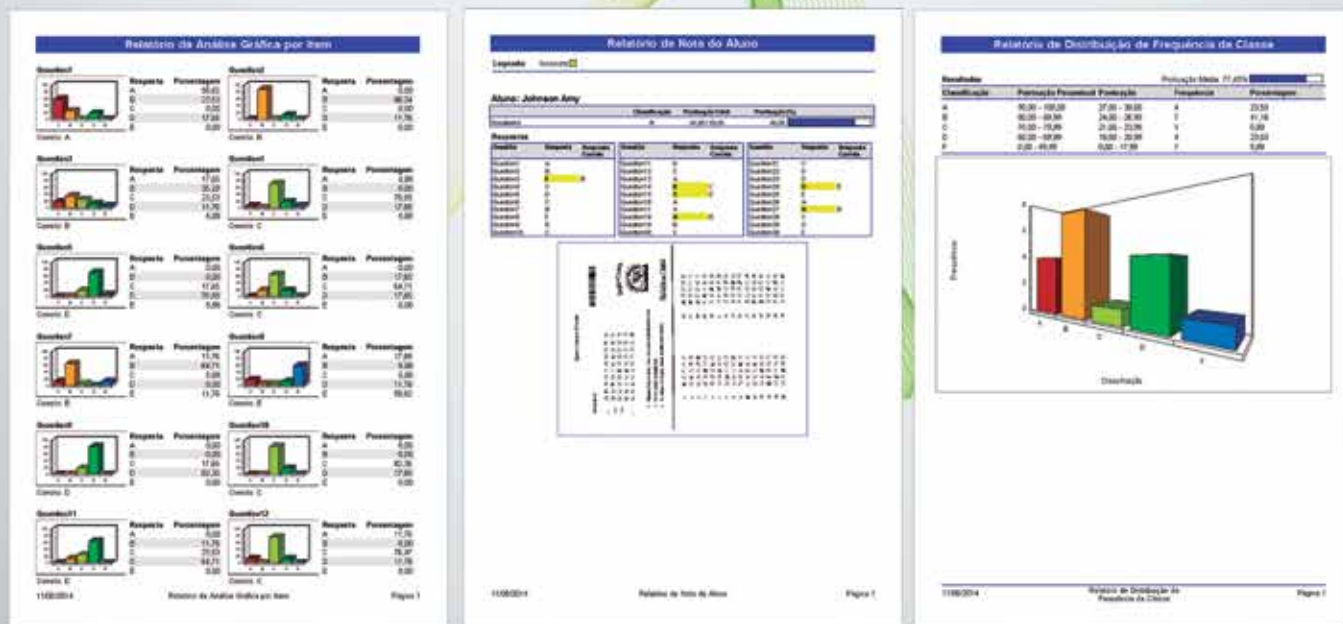
# OFERECENDO DESEMPENHO. E INDO MAIS LONGE.

SAMSUNG

## Multifuncional Laser SCX-6555NX

A SCX-6555NX multifuncional de alto desempenho, uma das mais rápidas do mundo da sua categoria, é a solução ideal integrada à natureza do negócio acadêmico.

## PRECISA CORRIGIR PROVAS OBJETIVAS? SIMULADOS? VESTIBULAR?



Faça a correção automática de suas provas\* objetivas e simulados sem depender de um formulário pré-impresso através da Multifuncional. Além do resultado instantâneo da avaliação, tenha em mãos uma série de relatórios de cunho estatístico e pedagógico.

\*Depende de software adicional

**EQUIPA**  
Soluções integradas para escritórios inteligentes.

Agende já uma reunião conosco:  
Av. da Liberdade, 809 - Tel: 55 11 3388-7501  
equipa@equipa.com.br

Use o leitor de QR Code  
do celular e saiba mais.  
Acesse nosso site  
www.equipa.com.br





**Diretor:**  
**Prepare-se para 2015:**

## PLANILHA DE CUSTOS

Faça sua planilha com a  
Emis e ganhe 25% de  
**desconto\***  
apresente esta publicação\*



**Especial**  
**2º Semestre:**  
Faça sua contabilidade  
com 50% de desconto  
até Dezembro/14\*  
apresente esta publicação\*

[www.emis.com.br](http://www.emis.com.br)

11 2275-7481

## Ao longo dos encontros o cliente vai experimentar um intenso processo de autoconhecimento e revisão de valores

Em cada uma dessas etapas podem se utilizadas diversas ferramentas específicas. Ao longo dos encontros o cliente vai experimentar um intenso processo de autoconhecimento e revisão de valores. Então, é muito comum que a meta inicial seja substituída por outro objetivo mais relevante ou imediato.

Janete define que, enquanto o psicólogo trabalha o passado, de forma devagar, limpando o desfocado (negativo), o coach determina um número de encontros, faz com que as conversas fluam com mais liberdade, saindo do quadrado para solucionar o problema bem mais rápido. “Estamos interessados no bem estar do outro para que seja mais feliz, levando à plenitude interna. Nunca formatamos as pessoas, ativamos a sabedoria escondida dentro delas”.

### O coaching educacional

O sucesso do método no meio esportivo fez com que fosse adaptado e utilizado em outras áreas, sobretudo no meio corporativo. É claro que esse processo acabaria chegando aos setores da educação.

A ideia de transferi-lo para os departamentos educacionais ocorreu no momento em que os executivos, frequentadores dos cursos, começaram a reclamar insistentemente do nicho de profissionais que estavam recebendo do mercado. “Tive um insight. Que tipo de cidadão estava se formando nas escolas para esse novo mercado de trabalho? Percebi que o problema não está só nas faculdades, precisamos trabalhar as crianças desde seu primeiro contato com o mundo educacional”, comenta.

Para ela, a globalização tem influenciado a educação recebida pelos pais e pelas escolas. Valores como, ética, moral,

religião, solidez do casamento e da família, têm perdido espaço para novas formas de comportamentos regidas pelas leis do mercado e de consumo. “Neste contexto, evidenciei uma trajetória como educadora de Química, Física e Matemática no Ensino Médio, em instituições privadas e públicas. Estive bem próxima das famílias e pude diagnosticar certas resistências em relação ao reconhecimento perante a nova realidade e da tomada de uma nova postura com seus filhos. Por vezes, até senti ausência da mesma na dificuldade de compreender essa nova mudança ocorrida na sociedade”.

Janete comenta que a família é de suma importância na formação da criança, tanto no aspecto cognitivo, como no afetivo e social, e por sentir dificuldades nas relações estabelecidas, certas inquietações começaram a surgir a partir daí. Em busca de alternativas para melhor compreender e para clarificar os papéis da escola e da família, ela começou a estudar o coaching, principalmente voltado à educação.

“A família é a base para a formação de valores, crenças, educação, comportamentos e aspectos emocionais. O relacionamento do indivíduo com o mundo, seus sentimentos e os comportamentos são reflexos de como foram seus primeiros contatos com ele. Ambas, tanto família quanto escola, desempenham papel importante na formação do indivíduo e do futuro cidadão. A escola, entretanto, tem uma especificidade, a obrigação de ensinar bem os conteúdos específicos de áreas do saber, escolhidos como sendo fundamentais para instrução de novas gerações”.

A integração dessas só acontecerá com um movimento de respeito, valores, cren- >>>



# Colaboração

Na Terra há um vasto sistema de seres que participam do desenvolvimento e renovação de sua vibrante diversidade. Colaboração é a chave essencial que define laços fortes que produzem os resultados mais bem-sucedidos. Colaborar é também repassar o que se tem de melhor, como faz o Sistema Etapa para os membros de sua família de parceiros na Educação.

Acesse o site e assista à nossa nova série **Histórias de Parceria**

Consulte-nos sobre novas parcerias: 0800 727 8080 [www.sistemaetapa.com.br](http://www.sistemaetapa.com.br)



Forte no ensino.  
Sólido nos Valores.  
Único nos resultados.

ças, ética, afetividade e confiança somados. Ela acredita que dessa forma poderá haver clareza de objetivos e a superação de desafios que muitas vezes tornam-se obstáculos no caminho tanto da família, quanto da escola.

“Seria interessante que dentro das escolas houvesse um projeto de coaching educacional. Poderia haver um coach que faça o acompanhamento com cada aluno, ou em grupos, desde o início até sua formação. Em algumas escolas particulares e estaduais já se faz presente essa consciência de que o desempenho individual deve ser estimulado e acompanhado”.

Sendo assim, ela sugere que os mantenedores reflitam com urgência a possibilidade de criar-se nas escolas um ambiente que dê conta dessas transformações sociais, pois é nessa sociedade que as crianças irão interagir no futuro.

“Acreditamos que um gestor com um olhar inovador, capaz de efetivas mudanças de paradigmas, tem a responsabilidade de aproximação de seus professores com os pais dos alunos. Portanto, se o gestor utilizar o coaching como ferramenta para unificar esta parceria, estará facilitando o processo de ensino aprendizagem de seus alunos e, conseqüentemente, a família se sentirá mais segura e motivada dentro da escola, participando em conjunto para o desenvolvimento pleno da criança em questão”.

Segundo ela, tudo é bem simples e prático, basta estarmos abertos a inovações. Sem elas estaríamos aprisionados e estagnados aos mesmos paradigmas para sempre. Devemos nos lembrar de que o mundo está em constante evolução e desenvolvimento, e, para tanto, devemos aprender a usufruir desta grande e inovadora ferramenta de sucesso com excelência.

É importante lembrar que jamais o trabalho do coach irá interferir no direcionamento pedagógico ou administrativo da escola. O objetivo é gerar benefícios para o outro, trabalhando processos sutis.

Questionada sobre a diferença entre consultoria e o coaching, ela esclarece que o consultor dá as respostas, enquanto o coach faz as perguntas. A contratação do consultor visa resolver os problemas sob seu prisma. Ele dá as receitas prontas de como fazer. A consultoria está baseada em *counseling* (aconselhar), enquanto o coaching é o inverso.

“Vou além do processo de coaching, ativo a sabedoria dentro das pessoas. Inspiro os meus clientes a uma vida plena, com mais felicidade interior, mais amplitude, com uma nova visão de mundo e mentalidade de mudanças. Levo as pessoas a terem mais coerências com a vida, compreender as leis da vida (Leis Universais) e ativar a capacidade de

viver aqui e agora. Nas leis da vida tudo é movimento, temos de saber lidar com os ciclos, saber quando eles começam e terminam. Eu mostro a integração com o todo, o todo está em mim e estou no todo. Eu e o todo somos um, nada existe separadamente”.

Para ela, tudo o que fazemos não envolve apenas a nós, mas a tudo e todos, ou seja, temos uma grande responsabilidade com o que nos cerca. Por isso, ela faz trabalhos individualizados para crianças desde os sete anos até sua fase adulta, pais, casais, gestores, educadores e profissionais da educação em geral.

Seu trabalho baseia-se nos quatro pilares do conhecimento de Jacques Delors:

- APRENDER A CONHECER
- APRENDER A FAZER (a fase adulta)
- APRENDER A CONVIVER
- APRENDER A SER

É importante esclarecer que o foco é a autonomia, a noção de responsabilidade própria e a cultura de “aprender a aprender”. As ferramentas de trabalho podem variar, mas sempre vão girar em torno destes valores.

“O Coaching não é simplesmente uma técnica a ser conduzida e rigidamente aplicada em algumas circunstâncias prescritas. É um jeito de gerenciar, um jeito de tratar as pessoas, um jeito de pensar, um jeito de ser”, finaliza. •



### Janete Zalcsztajn

Prêmio de excelência e qualidade Brasil 2014 – MELHORES DO ANO na categoria – “PROFISSIONAL DO ANO 2014/DESTAQUE Consultora de Eneacoaching – Mentoring Sistêmico e Holístico – MasterCoaching – PNL – Neurocoaching&Gestora Educacional”

Pós Graduada – Gestão Educacional nas Instituições de Ensino e Neuroeducação.

Pós Graduada – Curso Formação de Multiplicadores em Educação Preventiva ao Uso do Álcool e Drogas.

Certificação Internacional de Master Coaching, Mentoring&Holomentoring ISOR®

Certificação em PNL – Desenvolvendo Habilidades e Competências com Técnicas Básicas e avançadas da PNL.

Certificação Internacional Eneacoaching®

Certificação de Coaching de Talentos Método Maksuri Treinamentos “Autogestão de Talentos e Sinergia de Equipe” e “Formação em Coaching de Talentos”

Graduada – Licenciatura em Ciências, Matemática, Química e Física e Bacharelado em Química com Atribuições Tecnológicas.

Certificação em PNL – Desenvolvendo Habilidades e Competências com Técnicas Básicas e Avançadas da PNL

Atuação na área educacional desde 1974.

- Consultora educacional, organizacional e gestão educacional
- Diretora, orientadora e coordenadora pedagógica.
- Assessora pedagógica e de relacionamento humano.
- Docente em Ensino Fundamental ao Ensino Médio.
- Orientadora e Mentora SISTÊMICA E HOLÍSTICA da família com a escola e com alunos.
- Orientadora de Talentos para alunos em suas carreiras.
- Neuroeducadora em pré-escolares á fase adulta, com crianças com distúrbios do desenvolvimento.
- Palestrante, Mentora, NeuroCoach e Eneacoach para Gestores, Diretores, Coordenadores e Educadores.
- Autora de artigo científico, livro, matérias para sites e revistas relacionados ao comportamento e desenvolvimento humano.
- Coautora do Livro: “Mentes que Aprendem” – Um Ensaio sobre a Prontidão para a Aprendizagem – CAPÍTULO 8. Lançamento no Congresso Saber em SP (10-09-2011) e Bienal do Livro no RJ (07-09-2011).
- Assessora Educacional em Editoras: Saraiva, FTD, Moderna e Escala Educacional, em nível nacional na área de Química e Matemática e responsável pelos pareceres dos livros e acompanhamento às fases de implantação (desde 1976).

CV na Plataforma Lattes: <http://lattes.cnpq.br/0790278779446770>.

Contato: [janezalcsz@yahoo.com.br](mailto:janezalcsz@yahoo.com.br)





# CONSULTORIA

## EXCELÊNCIA EM GESTÃO

A Fundação L'Hermitage atua junto às Mantenedoras de Instituições de Ensino para assegurar a excelência na gestão, a viabilidade institucional e a qualidade dos serviços prestados. A Fundação L'Hermitage foi instituída em 1996 e já atuou para mais de uma centena de instituições educacionais, em todo o Brasil.

### ÁREAS DE ATUAÇÃO

Diagnóstico Institucional e/ou setorial | Planejamento Estratégico e Balanced Scorecard  
Mapeamento e redesenho de processos | Gestão Financeira | Gestão de Pessoas | Marketing | Gestão Pedagógica  
Tecnologia Educacional | Projetos de Arquitetura | Dentre outras.

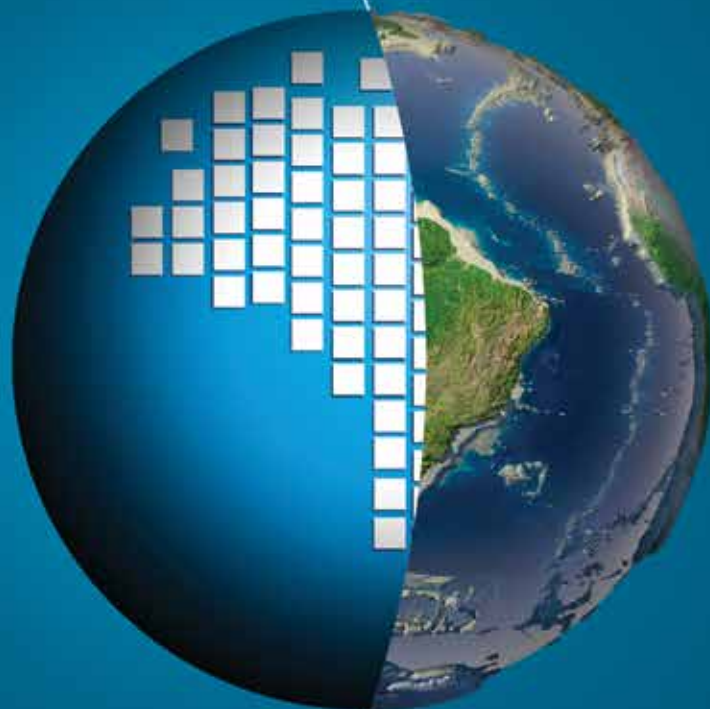
TRADIÇÃO EM CONSULTORIA E GESTÃO DIFERENCIADA, FOCADA  
NA ENTREGA DE RESULTADOS E DO CONHECIMENTO.



[www.lhermitage.org.br](http://www.lhermitage.org.br) | [consultoria@lhermitage.org.br](mailto:consultoria@lhermitage.org.br)

## Inovação nas competências e habilidades

Você e sua escola conectados a um universo  
interativo, ampliando os conhecimentos  
e possibilidades



31 3326.5000  
[comercial@educarbrasil.org.br](mailto:comercial@educarbrasil.org.br)

[www.educarbrasil.org.br](http://www.educarbrasil.org.br)





## PAIS E FILHOS NA SOCIEDADE CONTEMPORÂNEA



**E**stou em casa trabalhando e ouço a voz de uma criança chorando e gritando desesperadamente a palavra “para”, provavelmente, ao irmão mais velho. Penso o quanto esse menino pode estar sofrendo. Embora esta não seja a primeira vez que isso acontece, sinto-me angustiada e impotente diante da situação.

No apartamento ao lado, mora um casal com dois filhos; o mais velho de, aproximadamente, 12 anos e o mais novo, o que costuma chorar e gritar, com mais ou menos 6 anos. Também sei que os pais saem por volta das 6h30 e retornam entre 20h e 21h. Além do casal e dos filhos, há

também uma funcionária doméstica cujas atribuições, provavelmente, são: limpar a casa, alimentar e acompanhar a criança e o pré-adolescente em suas atividades. Eventualmente, vejo-a levando-os à natação.

Esse é um cenário típico na sociedade contemporânea: a ausência dos pais dá lugar a uma profissional que, provavelmente, também deixou sua casa. Contudo, diferentemente da primeira mãe, os seus filhos, geralmente, ficam abandonados à própria sorte. Em raríssimos casos, elas conseguem alguém que possa tomar conta deles por um valor menor, um valor que

compense pagar, afinal a sua renda familiar é bem inferior.

Com o agravamento da dificuldade de mobilidade urbana, os pais permanecem cada vez mais tempo fora de casa. Só depois de uma intensa jornada de trabalho voltam às suas casas na expectativa de encontrar seus filhos e compartilhar suas experiências do dia, porém os seus corpos cobram descanso. Mesmo assim, fazem um esforço sobre-humano para atender às necessidades que envolvem as relações familiares.

Nesse momento, um veículo de entretenimento, como a TV, encontra espaço



**Crianças precisam, na verdade, de afeto, de atenção, de carinho, de formação moral, mas acima de tudo da presença dos pais**

garantido e um lugar de destaque. A sua presença parece até nos deixar menos sós. E assim, ficamos reféns da publicidade, como as crianças e os jovens que passaram parte do dia expostos à sua programação.

Estudos têm mostrado a capacidade da televisão em influenciar hábitos e atitudes sociais. Os programas são sustentados graças às mensagens comerciais, cujo objetivo é propagar produtos e serviços, ou seja, elas geram necessidades, desejos e incutem vontade de consumo nas crianças.

Os pais são exemplo de comportamento. Ao consumirem em excesso, estão influenciando seus filhos. Inevitavelmente, eles adotam semelhantes hábitos e passam a querer “coisas” o tempo todo e a todo custo.

Infelizmente, a lógica do sistema tem nos levado a acreditar que crianças precisam de coisas, quando, na verdade, precisam é de afeto, de atenção, de carinho, de formação moral, mas acima de tudo da presença dos pais. •



Lucy Duró  
Pedagoga, Psicopedagoga  
e membro do Laboratório  
Interinstitucional de  
Pesquisa em Psicologia  
Escolar do Instituto de  
Psicologia da Universidade  
de São Paulo.  
evoluireducacional.com.br

## SAE.Net

Sistema de Administração Escolar 100% Web

**SMS no módulo Sae8:**  
Permite enviar SMS para os alunos, pais ou responsáveis, professores e usuários do sistema.

**Sae8 - Ocorrência:**  
Permite o envio das ocorrências disciplinares ou pedagógicas para os pais ou responsáveis.

**Sae8 - SMS:**  
Permite o envio de SMS com texto livre para alunos (individual ou turma inteira), funcionários e professores.

**Sae8fin - Cobrança:**  
Permite o envio de SMS com texto livre para alunos em débito (individual ou turma inteira) em um determinado período.

**Sistema 100% Web.**  
**Administrando sua escola de onde você estiver...**

O SAE.net é um software de gestão escolar desenvolvido para atender as necessidades administrativas de sua rede de ensino. Ideal para:

**Pedagógico**  
Diversas opções para acompanhar o rendimento de alunos e professores, tais como: Diário de classe, Ocorrências, Documentos, Digitação de notas e faltas e muito mais.

**Acadêmico**  
Gerenciamento completo da vida acadêmica do aluno, desde seu ingresso na instituição até o término do curso. Integração com a secretária, professores, alunos e responsáveis.

**Pagamentos**  
Emissão de boletos bancários e particular, inclusão/exclusão de Bolsas, baixa de pagamentos individual / arquivo retorno / Caixa, relatórios de controle diversos (previsão de receita, devedores etc)

**Fluxo de Caixa**  
Controle de todos os recebimentos da sua escola. Contas a pagar e a receber, dentre elas transações bancárias, fluxo de caixa contas, relatórios gerenciais, mensalidades, matrículas, etc.

**Biblioteca**  
Com esse módulo ficou bem mais simples ter um controle dos livros da sua biblioteca podendo ser feito todo cadastro de livros, consultas, empréstimos, relatórios, etc.

**facebook**

Acesso a notas, boletins, ocorrências e atividades com integração com o

(11) 4992-3920

Mais segurança para os seus dados

saiba mais no site: [www.hellm.com.br](http://www.hellm.com.br)



# MACONHA

Certa vez realizei um atendimento médico domiciliar de um adolescente de quatorze anos de idade e me surpreendi com o que encontrei. O jovem se apresentava confuso, dizia que estava sendo vítima de uma conspiração de policiais do FBI e hackers internacionais interessados em matá-lo para roubar seus supostos arquivos secretos. Após investigação médica, descobri que o adolescente havia sido apresentado à maconha por um primo mais velho há dois meses, no condomínio da Barra da Tijuca onde morava. O jovem foi devidamente medicado e iniciou tratamento. Mas o que realmente me surpreendeu foi a maneira rápida com que melhorou da sintomatologia apresentada. Apenas alguns meses após o início do tratamento, pude concluir que se tratava de um transtorno psicótico induzido por maconha, ou psicose canábica. A “inofen-

## A maconha é atualmente uma das drogas mais consumidas entre os jovens

siva” maconha, como defendida por alguns usuários, havia desencadeado os sintomas no adolescente.

Também chamada de baseado, erva, beck e marijuana, a maconha é atualmente uma das drogas mais consumidas entre os jovens e merece toda a atenção de pais e educadores. Trata-se de uma planta cujo nome científico é *Cannabis sativa*, um arbusto conhecido como cânhamo e que apresenta mais de sessenta substâncias denominadas canabinóides, sendo o Delta-9-tetrahydrocannabinol a substância com maior efeito psicoativo. Outras formas da substância podem ser encontrada no chamado Skank, maconha modificada geneticamente e que apresenta altas quantidades de Delta-9-tetrahydrocannabinol, sendo, portanto, mais potente que a maconha comum, assim como o haxixe, uma resina retirada dos caules, folhas e flores >>>



# GRUPO KSTONE

## Estruturando o Futuro

Nossa atuação se estende desde reformas até construção de casas, escolas e edifícios comerciais, sempre com um atendimento diferenciado, profissionais qualificados, projetos inovadores, controle de processos e cuidado minucioso em cada detalhe. Dessa forma o **GRUPO K-STONE** se firma como sinônimo de solidez, qualidade e credibilidade.

O **GRUPO K-STONE** acredita que a confiança do cliente se conquista pela transparência na forma de trabalho, refletindo comprometimento e demonstrando os esforços que são realizados e colocados em prática.

Para alcançar seus objetivos, tem como compromisso com a qualidade, segurança e o respeito com o meio ambiente. Tendo como princípio do seu trabalho a construção sustentável e estar sempre à frente no desenvolvimento de novas tecnologias.



O Grupo K-Stone atua nas mais diversas áreas de construção e manutenção:

Construção e Manutenção Escolar e Industrial;  
Fabricação e Montagem de Estruturas Metálicas;  
Elementos e Mobiliários Metálicos;  
Instalações Escolares, Esportivas e Recreativas;  
Obras de Acessibilidade;  
Blindagem;  
Reformas em Geral;

Obras de Urbanização;  
Manutenção Elétrica, Hidráulica e Sanitária;  
Muro de Arrimo e Contenção;  
Piso Industrial;  
Serviço de Pintura em Geral;  
Administração de Obras;  
Regulamento de Segurança Contra Incêndio.

Entre em contato conosco: 55 (11) 2659.0120 | [grupokstone@hotmail.com](mailto:grupokstone@hotmail.com)



**SOLUÇÃO MÓVEIS** (11) 4398-6245  
4392-8023

CONSULTE PRODUTOS À PRONTA ENTREGA!

MINI ROUPEIRO      GUARDA-VOLUMES

COLMÉIA 09 NICHOS      ARMÁRIO P/ CARTOLINA BAIXO

ARMÁRIO TV 02 PORTAS      ARMÁRIO COM PRATELEIRA

SOL C-210      SOL C-220

SOL C-201      MESA PROFESSOR

SOL-E310      SOL-E300      SOL 190

SOL 120      BANQUETAS P/LABORATORIO      MESA P/ REFEITÓRIO

**WWW.SOLUCAOMOVEIS.COM.BR**

da planta *Cannabis sativa*. Seu preparo consiste na coleta dos brotos oleosos, com posterior maceração desses até formarem bolas ou tabletes endurecidos de aspecto verde-escuro. Os tabletes são misturados à maconha e fumados na forma de cigarros.

No Brasil, os estudos mais recentes revelam que o uso de maconha entre estudantes do ensino médio tem aumentado assustadoramente. De uma maneira geral, grande parcela dos jovens serão expostos à maconha, seja na escola, no condomínio ou nas festas com os amigos da vizinhança. Essa importante droga de abuso está associada a consequências físicas e psicológicas relevantes e é considerada também por muitos centros de pesquisa como uma “porta de entrada” para outras drogas.

Receptores canabinóides existentes no cérebro são responsáveis pelas ações das substâncias psicoativas da maconha e um suposto neurotransmissor específico para os receptores canabinóides, chamado anandamida, parece exercer uma ação no organismo também. Entretanto, a maneira exata como a maconha age no organismo ainda não foi completamente esclarecida. Sabemos que existe uma grande quantidade de receptores da substância no cérebro, principalmente no córtex cerebral, no hipocampo, cerebelo e gânglios basais. As substâncias psicoativas da maconha consumida pelo usuário se ligam aos receptores localizados nas diferentes regiões do cérebro e essa ligação estimulará neurônios dopaminérgicos do sistema límbico, o que provoca uma maior liberação de dopamina no cérebro, fato este responsável pela sensação de euforia e prazer relacionados com o uso da droga.

Os efeitos no usuário de maconha ocorrem minutos após o uso e são caracterizados por cansaço, sonolência, letargia, risos imotivados, diminuição da atenção,

relaxamento, sensações de bem-estar, aumento da percepção de sons, cores e paladar. Déficit cognitivo, perda da memória de curto prazo e déficit motores (prejuízos para dirigir um carro, por exemplo) ocorrem com frequência.

Uma das razões para esses prejuízos cognitivos está relacionada ao hipocampo, região do cérebro envolvida com a memória e rica em receptores canabinóides. Quando a maconha se liga aos seus receptores no hipocampo, há um prejuízo da memória, novas informações podem não ser armazenadas e informações antigas contidas no cérebro podem ser perdidas.

O conjunto de sintomas físicos característico pode ser facilmente identificado por pais, familiares e professores atentos, como: hiperemia das conjuntivas (olhos avermelhados), tosse, aumento do apetite, boca seca, aumento dos batimentos cardíacos, falta de coordenação motora, retardo, lentidão dos movimentos corporais e piora generalizada do desempenho em atividades intelectuais e motoras.

A maconha é capaz de causar efeitos no sistema nervoso central e em áreas periféricas do organismo. Algumas pessoas podem apresentar a chamada bad trip ou viagem ruim, sensações desagradáveis de medo, pânico, desconforto, náuseas, tonturas, ansiedade, angústia, prejuízos de memória recente e de atenção.

## A maconha é capaz de causar efeitos no sistema nervoso central e em áreas periféricas do organismo



freemages.com

Devido a sua solubilidade em gorduras, seus efeitos podem durar por até 24 horas, pois ocorre liberação lenta da substância que se encontra nos tecidos gordurosos do organismo.

As principais consequências da utilização da maconha na saúde dos jovens estão relacionadas a prejuízos na memória e prejuízos causados pela síndrome amotivacional, além de comprometimentos na imunidade e doenças respiratórias.

A síndrome amotivacional, frequentemente associada ao consumo de maconha, consiste na perda de energia, cansaço, apatia, falta de motivação, desinteresse, incapacidade de realizar planos para o futuro, falta de ambição, diminuição na assertividade, queda do rendimento escolar e no trabalho. Desta forma, surge uma dificuldade progressiva para realizar qualquer coisa que não seja fumar maconha. O usuário pode abandonar os estudos, trabalho, não realizar seus afazeres domésticos, sentindo-se sempre cansado e desinteressado por tudo, podendo haver procrastinação (adiamento de atitudes), retraimento social e embotamento afetivo.

Apicose canábica é uma manifestação de sintomas psicóticos devido a agressões diretas da droga ao cérebro humano. Há a presença de delírios, alucinações, desagregação de pensamento e alterações

comportamentais. Naqueles usuários em que existe uma predisposição genética para esquizofrenia, o uso da maconha pode funcionar como um “gatilho” para o desencadeamento desses surtos psicóticos. Em muitos casos, nos indivíduos predispostos geneticamente, esses surtos psicóticos induzidos pela maconha podem resultar no surgimento do transtorno esquizofrênico, uma condição grave, crônica e sem cura, sendo caracterizada principalmente pela presença dessas distorções perceptivas e do pensamento.

Em longo prazo, o uso continuado da droga pode levar a efeitos devastadores. A exposição dos pulmões à fumaça da maconha pode causar câncer de pulmão, bronquite e irritação das vias aéreas. Pode haver uma diminuição em 60% da produção do hormônio testosterona e também ocorrer oligospermia (redução da produção de espermatozoides), podendo até provocar esterilidade masculina. Pode haver redução da capacidade de aprender e de memorizar, baixa auto-estima, esquecimento de fatos recentes, problemas de relacionamento familiar e conjugal.

Pessoas que fazem uso diário de maconha durante longos períodos e cessam sua utilização repentinamente podem experimentar efeitos da síndrome de abstinência como irritabilidade, nervosismo,

## O uso continuado da droga pode levar a efeitos devastadores

inquietação, insônia, sintomas depressivos, dores de cabeça, redução do apetite, tremores e craving (desejo pela droga).

A dependência da maconha está relacionada com uma incapacidade de reduzir ou interromper o consumo da droga, apesar dos prejuízos à saúde ou consequências legais envolvidas com o uso. •



Dr. Gustavo Teixeira  
Médico psiquiatra da infância e adolescência.  
Professor visitante da Bridgewater State University. Mestre em Educação, Framingham State University.  
comportamentoinfantil.com

Para atingir nossos objetivos, precisamos ter parceiros em quem possamos confiar.

E com a sua escola não é diferente!

Contar com uma **Assessoria Jurídica Preventiva e Contenciosa** especializada em escolas e com mais de 25 anos de experiência e conhecimento é essencial para o sucesso da sua Instituição de Ensino.



Há mais de 25 anos prestando Assessoria Jurídica Preventiva e Contenciosa.

Com atendimento personalizado para cada necessidade e perfil de cliente, o Escritório Celso Carlos Fernandes e Melo é especializado em Assessoria Jurídica para Instituições Particulares de Ensino de todos os níveis.

### Áreas de Atuação

- Empresarial e Societária
- Tributário e Fiscal
- Cível, Família e Sucessões
- Trabalhista

Entre em contato, estamos à disposição para atendê-lo.



Rua Voluntários da Pátria, 1088 - 2º Andar  
CEP: 02010-100 - Santana - São Paulo/SP



(11) 3513-5080



[www.ccfmadvocacia.com.br](http://www.ccfmadvocacia.com.br)



[facebook.com/ccfmadvocacia](https://facebook.com/ccfmadvocacia)



# Revolução Industrial, Revolução Educacional?

Parte I



O progresso tecnológico, a digitalização sem fronteiras e a inovação, em conjunto, já demarcam o início de uma nova Revolução Industrial que causará impacto na História. Enquanto isso, no âmbito educacional, ainda que progressos venham sendo alcançados, há incerteza, morosidade e faltam decisões que efetivamente possam conduzir as escolas brasileiras a um novo estágio institucional sociotecnológico.

O conjunto de instalações que compõem o sistema de produção de carros da BMW, na cidade de Leipzig, Alemanha, mais se parece com um museu futurista. Desta linha totalmente inteligente e robotizada de produção serão produzidas unidades do primeiro veículo elétrico da BMW, o i3.

Como num balé silencioso de precisão absoluta, braços eletromecânicos digitais levantam peças de centenas de quilos a parafusos de poucos gramas, com a delicadeza das mãos de um neurocirurgião e, ainda, são responsáveis pelo autocontrole de qualidade do processo.

Profissionais educados nas escolas alemãs, europeias e de outras partes do mundo, em suas diversas especialidades, administram remotamente por telas digitais, o magnífico cenário que por sua sincronia e precisão inspiram a sensibilidade e encantam a imaginação. Os seres humanos

## Hoje em dia é possível digitalizar praticamente tudo: documentos, mapas, fotos, manuais, audiovisuais

supervisionam o trabalho dos mais de mil robôs da futurista fábrica.

A unidade de Leipzig pode ser considerada um modelo de conhecimento aplicado à tecnologia industrial que antecede o futuro das fábricas digitais. Erik Brynjolfsson, professor de tecnologia da informação do Instituto de Tecnologia de Massachussets (MIT) comenta que “estamos no estágio inicial de uma mudança tão profunda na manufatura como aquela provocada pela Revolução Industrial”.

Segundo Brynjolfsson e seu parceiro Andrew McAfee, autores da obra *A Segunda era das Máquinas* (2014), o setor produtivo mundial está num processo movido por três forças:

- Progresso tecnológico
- Digitalização sem fronteiras;
- Novas frentes de inovação.

A velocidade com que ocorre o progresso tecnológico vem permitindo a popularização e o barateamento de componentes. Em 1991, um chip de memória com capacidade de 1 gigabyte era vendi-

do por 45.000 dólares; atualmente pode ser adquirido por 55 centavos de dólar. Este é um dos fatores que permitem a criação de máquinas cada vez mais potentes e baratas.

Hoje em dia é possível digitalizar praticamente tudo: documentos, mapas, fotos, manuais, audiovisuais etc. A convergência propiciada pela mídia digital potencializa a disponibilidade de dados e promove sua integração, associando-os de um modo que antes não era possível, gerando novas informações, base para o conhecimento e tecnologias aplicadas.

Quanto à inovação, a mesma tende a ocorrer de forma cada vez mais colaborativa. Por exemplo, pesquisadores sem nenhuma relação direta com a produção industrial poderão criar novas tecnologias, ou recombinar antigas, que serão utilizadas no chão de fábrica, digitalmente integradas.

Do ponto de vista social, numa visão crítica, deve-se levar em conta que a automação industrial reduz custos de produção e aumenta a qualidade dos itens

fabricados, mas elimina empregos. Enquanto o número de robôs industriais em operação no mundo dobrou entre 1990 e 2010, prevê-se que 60 milhões de empregos industriais deverão ser substituídos por robôs até 2015, no mundo.

Analisados de forma isolada estes números podem ser considerados ameaçadores, mas vistos na perspectiva de que o capital busca a otimização de processos para elevar atender a mercados crescentes e cada vez mais diferenciados é pouco provável que a escalada da eficiência seja simplesmente barrada por discursos ideológicos. De fato, por paradoxal que seja a otimização de processos tende a fortalecer a sustentabilidade no que diz respeito à dimensão ambiental.

Por outro lado, os profissionais envolvidos na supervisão de processos como o da fábrica da BMW devem contar com uma formação de caráter amplo, ao mesmo tempo em que desenvolvem um perfil altamente especializado, uma vez que se o processo de automação levado ao limite é previsível, a capacidade de enfrentar problemas contextualizados e buscar soluções à altura para os mesmos depende de seres humanos com elevado nível de percepção de cenários, habilidades finas e sólidas competências para a tomada de decisões.



freepik.com

É neste âmbito que a Educação tem um papel fundamental, levando o campo de reflexões críticas para além das visões maniqueísta e simplista que consideram o fator utilitário do ensino-aprendizagem como algo abominável, ou reducionista. Precisamente e ao contrário disso, a di-

menção cultural (no sentido do termo que o associa à dimensão humana do ser), a cidadania e o trabalho devem estar presentes ao longo de todo o tempo da formação de cada um, tempo este que se estende por toda a vida. •

(Continua na próxima edição)

#### REFERÊNCIAS

BRYNJOLFSSON, E. & MCAFEE, A. The Second Machine Age: Work, Progress, and Prosperity in a Time of Brilliant Technologies. MP3 CD – Audiobook, MP3 Audio, Unabridged. (Lançamento no Brasil, edição em português, previsto para dezembro/2014).

BMW Group (Leipzig): Disponível em: [http://www.bmwgroup.com/e/o\\_o\\_www\\_bmwgroup\\_com/home/home.html](http://www.bmwgroup.com/e/o_o_www_bmwgroup_com/home/home.html). Acesso em 12/09/2014)



Cassiano Zeferino de Carvalho Neto é pós-doutorado em educação digital pelo ITA e doutorado em engenharia e gestão do conhecimento pela UFSC; é mestre em educação científica e tecnológica (UFSC) e especialista em qualidade na educação básica (INEAM/OEA/USA). Tem licenciaturas em Física e Pedagogia (PUCSP). É fundador e atual presidente do Instituto Galileu Galilei para a Educação (IGGE), e também fundador e diretor executivo da Laborcência editora. [www.carvalhonetocz.com](http://www.carvalhonetocz.com). Contato: [carvalhonetocz@gmail.com](mailto:carvalhonetocz@gmail.com).

Esta coluna conta com o apoio do Instituto Galileu Galilei para a Educação ([www.igge.org.br](http://www.igge.org.br))

# ACADESC®

SOFTWARE PARA ADMINISTRAÇÃO ESCOLAR

Conheça nosso Software de Biblioteca LibWin [www.fannys.com.br/libwin.t9ml](http://www.fannys.com.br/libwin.t9ml)

**Secretaria:**

- ✦ Ficha cadastral completa do aluno;
- ✦ Boletim escolar e ficha individual;
- ✦ Gráfico de aproveitamento escolar;
- ✦ Listagem de notas e faltas;
- ✦ Atas periódicas e livro de matrícula;
- ✦ Histórico escolar (de 8 séries e de 9 anos);
- ✦ Cadastro de professores, mala direta;
- ✦ Auditoria;
- ✦ Disciplinas, observações pedagógicas;
- ✦ Controle de acesso ao sistema e muito mais.

**Tesouraria:**

- ☑ Cadastro de contas correntes;
- ☑ Listagem de inadimplentes e cartas de cobrança;
- ☑ Contas a pagar e cadastro de fornecedores;
- ☑ Listagem de previsão e recebimentos;
- ☑ Baixa de pagamentos automática e manual;
- ☑ Emissão de recibos;
- ☑ Fluxo de caixa;
- ☑ Boletos bancários e aviso de débitos;
- ☑ Emissão de contrato escolar;
- ☑ Entre outros recursos indispensáveis para um eficiente controle financeiro.

O ACADESC é o software de gestão escolar desenvolvido pela Fanny's Informática com o objetivo de controlar todo o processo de administração escolar de forma prática e segura.

Possui menus auto-explicativos e manual eletrônico, sendo assim, o ACADESC é mais que um software; É um sistema de administração escolar de fácil operação que automatiza as principais rotinas da escola.

[FACEBOOK.COM/ACADESC](https://www.facebook.com/ACADESC)

[TWITTER.COM/ACADESCWEB](https://twitter.com/ACADESCWEB)

Tels. (11) 5012-0004 / 0422 / 0181 Demais localidades: 0800 773 0422

e-mail: [comercial@fannys.com.br](mailto:comercial@fannys.com.br) - [www.acadesc.com.br](http://www.acadesc.com.br)

\* As Marcas registradas "ACADESC" e "Fanny's Informática" são de propriedade exclusiva da Fanny's Comércio e Informática Ltda



# Obrigatoriedade da Demonstração da Carga Tributária nos Documentos Fiscais



## É importante as escolas estarem preparadas para o cumprimento desta lei

Com vistas a tornar mais evidente a todos os brasileiros o montante da carga tributária incidente em toda a cadeia econômica de produtos e ou serviços, o Governo Federal publicou em 10 de dezembro de 2012 a Lei 12.741/2012, tornando obrigatória a discriminação dos impostos nas notas fiscais, referente à carga tributária aproximada nas operações de vendas de mercadorias e prestações de serviços aos consumidores finais.

O Governo utilizou a expressão “carga aproximada” em razão da inviabilidade de apuração das alíquotas exatas incidentes em cada uma das etapas da cadeia econômica, até a chegada ao consumidor final, em razão das variáveis que possam influenciar na tributação, como: tipo de regime tributário, isenções tributárias, reduções de base de cálculo, entre outras.

A legislação permite que os valores aproximados de carga tributária sejam calculados e fornecidos, semestralmente, por instituições idôneas e de âmbito nacional, voltadas primordialmente à apuração e análise de dados econômicos.

O Instituto Brasileiro de Planejamento Tributário – IBPT, está divulgando em seu site ([ibpt.org.br](http://ibpt.org.br)), o valor da carga tributária aproximada na venda de mercadorias e prestação de serviços, com o intuito de facilitar a adequação das empresas sujeitas a essa obrigatoriedade.

A Lei 12.741/2012 entrou em vigor no dia 10 de junho de 2013, onde dispunha que pelo prazo de um ano não seriam aplicadas as multas previstas no código de defesa do consumidor, para quem não cumprisse os requisitos de destaque da carga tributária aproximada nos documentos fiscais.

Em 6 de junho de 2014 foi editada a Medida Provisória 649/2014, que prorrogava até 31/12/2014 a inaplicabilidade das multas mencionadas no parágrafo anterior. Porém, esta Medida Provisória perdeu sua eficácia em 03/10/2014, em função do decurso de prazo para sua

conversão em lei. Portanto, as empresas estão sujeitas às multas previstas no Código de Defesa do Consumidor a partir de 03/10/2014.

### Penalidades

Por ser uma lei que trata diretamente dos direitos do consumidor, o não cumprimento das exigências acarretam a aplicação de multas, conforme a Lei 8.078/1990 (Código de Defesa do Consumidor).

Os valores podem variar de acordo com o grau da infração que podem ser consideradas leves, médias ou graves, cujo valor mínimo aplicado é de R\$ 457,44.

### Formas de esclarecimento ao Consumidor final

Quando nos referimos ao consumidor final, existem duas formas de esclarecimento da carga tributária aproximada, que são: >>>

# A MELHOR SOLUÇÃO PARA O INGLÊS DE SUA ESCOLA

A OXX Educação é uma empresa de soluções para o ensino de língua inglesa. Foi criada com a missão de implementar cursos

de excelência customizados para escolas de educação básica, criando assim um diferencial competitivo para seus parceiros.

**Entre em contato e agende uma visita.**



NEURO Educação

PÓS-GRADUAÇÃO 2015

Inscrições abertas:

SÃO PAULO  
CAMPINAS

**Nova neurotecnologia que elimina dificuldades de aprendizagem**

A Pós-Graduação Lato Sensu em Neuroeducação vem inovar no campo da educação, oferecendo tecnologia de ponta para lidar com dificuldades de aprendizagem.

Projeto desenvolvido pelo Instituto de Pesquisas em Neuroeducação com o apoio institucional do SIEEESP – Sindicato dos Estabelecimentos de Ensino do Estado de São Paulo – e chancelado pela – FACON - Faculdade de Conchas, esta pós-graduação foi criada para pessoas vanguardistas que desejam "fazer a diferença" na área da educação, assim como, para escolas que pretendem se destacar pelo diferencial qualitativo de seus alunos e facilitar o processo de inclusão dos que apresentam dificuldades para aprender.

Com formação voltada à prática clínica, a Pós-Graduação Lato Sensu em Neuroeducação tem como objetivo capacitar especialistas na superação das dificuldades escolares, utilizando metodologia da Neuroeducação.

Nesta especialização você aprenderá a intervir no holograma cerebral das pessoas e eliminar eficazmente as mais diversas dificuldades, tais como: desconcentração, falta de foco, distúrbio de memória, esquecimento, falta de atenção, incapacidade de aprender língua estrangeira, bloqueios na aprendizagem de português, matemática, história, geografia, biologia, química, física, desenho geométrico, filosofia, além de timidez, baixa-estima, preguiça, entre tantos outros fatores que limitam o sucesso no desempenho escolar.

Se você está interessado em participar desta Pós-Graduação, entre em contato pelo portal [www.neuroeducacao.com.br](http://www.neuroeducacao.com.br) ou pelos telefones: (11) 4112-3389 e (11) 98304-2457

Instituto de Pesquisas em Neuroeducação

Rua Sergipe, 441, cj 132 - Higienópolis  
São Paulo - SP[pos@neuroeducacao.com.br](mailto:pos@neuroeducacao.com.br)

## O destaque da carga tributária aproximada deverá ser feito por item comercializado



office.microsoft.com

ATIVIDADE	CARGA TRIBUTÁRIA APROXIMADA
Ensino regular, pré-escolar, fundamental, médio e superior	16,74%
Instrução, treinamento, orientação pedagógica e educacional, avaliação de conhecimentos de qualquer natureza	17,17%
Serviços de creches ou de entidades equivalentes, para crianças de até três anos de idade	16,74%

### Destaque dos tributos nos respectivos documentos fiscais

Nesta forma, os prestadores de serviços e empresas comerciais, são obrigados a destacar o montante da carga tributária incidente sobre o produto e/ou serviço desde o início da cadeia econômica até o consumidor final.

É importante ressaltar que no caso da venda de mercadorias, o destaque da carga tributária aproximada deverá ser feito por item comercializado.

**Obs.:** Nos documentos fiscais existem campos de informações adicionais/complementares ou específicos para a inclusão desses dados.

### Destaque dos tributos em painel afixado

As informações sobre o montante da carga tributária incidente sobre o produto ou serviço, incorrida em toda a cadeia econômica, até o consumidor final, devem ficar expostas em local visível no estabelecimento da pessoa jurídica.

**Para conhecimento, estão listados abaixo os tributos que deverão ser computados na carga tributária total aproximada**

- ICMS – Imposto sobre Circulação de Mercadorias e Serviços;
- ISS – Imposto sobre Serviços;
- IPI – Imposto sobre Produtos Industrializados;
- IOF – Imposto sobre Operações de Crédito, no caso de operações financeiras e empréstimos;

- PIS – Programa de Integração Social;
- COFINS – Contribuição para Financiamento da Seguridade Social;
- Contribuição Previdenciária sobre a Folha de Pagamento, quando o pagamento de pessoal constituir item de custo direto do serviço ou produto fornecido ao consumidor.

### Alíquotas efetivas

O Instituto Brasileiro de Planejamento Tributário – IBPT, está divulgando em seu site ([www.ibpt.org.br](http://www.ibpt.org.br)), o valor da carga tributária aproximada na venda de mercadorias e prestação de serviços, com o intuito de facilitar a adequação das empresas sujeitas a essa obrigatoriedade.

Como referência, temos alguns exemplos de cargas tributárias efetivas divulgadas pelo Instituto Brasileiro de Planejamento Tributário – IBPT, na tabela acima.

É importante as escolas estarem preparadas para o cumprimento desta lei, evitando assim autuações por parte dos órgãos de defesa do consumidor. •



Wagner Eduardo Bigardi  
Gestor Fiscal na Meira  
Fernandes Consultoria  
& Assessoria; Contador;  
Profissional com mais de 20  
anos de atuação nas áreas  
Fiscal e Contábil, sendo  
12 anos de atuação no  
segmento educacional; Pós-  
graduado em Controladoria  
e Administração Financeira e Negócios pela Universidade  
Paulista - UNIP; Pós-graduado em Consultoria e Gestão  
de Empresas pela Faculdade Trevisan.  
[wagner.bigardi@meiraferrandes.com.br](mailto:wagner.bigardi@meiraferrandes.com.br)

# Postura também se aprende na escola.

Invista no conforto do seu aluno.



## Prenda a atenção do aluno e deixe ele soltar a **criatividade**.

Prender a atenção dos alunos hoje em dia não é tarefa fácil, ainda mais se ele estiver desconfortável. Isso reflete no seu aprendizado e no desempenho do professor.

Passando horas numa mesma posição, é preciso que estejam com a postura correta.

Por este motivo, o **Grupo Cequipel** desenvolveu dois conjuntos escolares que se adaptam perfeitamente para os estudantes.

Evitando problemas de coluna, além de aprenderem a matéria com mais facilidade vão levar uma lição pra vida inteira.

Saiba mais:  
11 5575.8293  
vendas.sp@cequipel.com.br  
cequipel@terra.com.br  
www.cequipel.com.br



Carteira  
Table Top TU



Carteira  
Table Top TB



Ajuste de ângulo e altura

Suporte de bolsa

GRUPO  
**CEQUIPEL**





# Smartphone invadiu, para sempre, o ambiente escolar

**P**roibir o uso de celulares em sala de aula tem sido uma medida considerada óbvia e natural diante da forte atração que esses aparelhos exercem sobre os estudantes.

E esta proibição vem sendo exercida tanto por advertência verbal e ameaças de punição quanto por meios técnicos, como a negação de acesso a celulares no Wi-Fi da instituição de ensino.

Mas a falta de atenção não é tudo, e há outras justificativas perfeitamente compreensíveis para se aumentar ao máximo as restrições da rede sem fio, tais como os riscos de invasão, a permeabilidade para conteúdos impróprios, o assédio de grupos pedófilos e diversas modalidades de ações perniciosas a que uma rede aberta ao mundo costuma atrair.

O fato concreto, porém, é que o resultado dessas restrições é quase sempre frustrante.

Primeiro, porque a negação ao Wi-Fi não livra o ambiente escolar da disputa entre o conteúdo da lousa e o das redes sociais, já que a maioria dos usuários dispõe de acesso 3G com menor ou maior abundância.

Em segundo lugar estão os grandes inconvenientes impostos pelo próprio bloqueio técnico. Ao blindar a rede de navegação do ambiente acadêmico contra o acesso de dispositivos móveis, o que a escola está fazendo é abrindo mão de um recurso que, inegavelmente, poderia ser de grande ajuda no processo do aprendizado. Ou seja, matar a possibilidade de uso da internet móvel, em razão dos riscos de mau uso dessa tecnologia, é simplesmente abdicar de seus enormes benefícios em potencial para a melhoria da qualidade de ensino.

Ainda, importante lembrar que o Marco Civil da internet, em seu artigo 7º assevera o princípio da inclusão digital como um direito

essencial do indivíduo e, portanto, apesar de compreensível a atitude, a proibição do uso da tecnologia no ambiente escolar não se coaduna com os anseios de uma jovem sociedade da informação.

Por outro lado, ainda que as ocorrências negativas na internet tenham se dado fora do ambiente físico da escola, são inegáveis os reflexos que, inevitavelmente, recaem sobre estas instituições, uma vez que os autores e vítimas dos conflitos digitais são os mesmos dentro e fora da sala de aula.

Vamos citar como exemplo o aplicativo “do momento”, o Secret. O artigo 5º, inciso IV da Constituição Federal concede ao cidadão o direito a liberdade de expressão, entretanto, atribui uma relatividade a este direito, no momento em que veda expressamente o anonimato, ou seja, você pode dizer o que pensa, mas, de acordo com o inciso X do mesmo artigo, se extrapolar desse >>>

**A educação evolui sempre, sua escola evolui sempre.  
Faça o mesmo com a cesta básica dos seus funcionários.**

**A cesta básica dos seus funcionários vai ficar mais prática, segura e inteligente.**

É que agora, através do acordo da convenção coletiva, sua escola já pode oferecer o cartão de alimentação. Pensando nisso, a Klima Corretora de Seguros fechou uma parceria com a VR Benefícios, empresa que conta com o portfólio mais aceito pelas empresas, estabelecimentos e usuários, oferecendo o VR Alimentação, a maneira mais prática e inteligente de adquirir alimentos. Com ele as pessoas podem comprar o que querem, quando querem e onde querem, promovendo o bem-estar do trabalhador e da família.

**E as vantagens para sua escola também são muitas:**

- Agilidade, praticidade e segurança na distribuição do benefício.
- Valores e periodicidade estipulados por sua escola.
- Solicitação de créditos pelo sistema on-line e muito mais.



Entre em contato com a  
**Klima Corretora de Seguros**  
e solicite uma proposta.

**Tel.: (11) 5087-6522**

[vrbeneficios@klimaseguros.com.br](mailto:vrbeneficios@klimaseguros.com.br)

**Klima**  
CORRETORA DE  
**Seguros**







## REDE SOCIAL DE APRENDIZAGEM COLABORATIVA

VOCÊ JÁ IMAGINOU UMA REDE SOCIAL VOLTADA À EDUCAÇÃO?

Um ambiente interativo onde professores, pais e alunos podem aprender, colaborar e se divertir trocando ideias e conhecimentos?

Pois ela já existe!  
E está na internet, esperando por você.



Entre em contato:  
16 3374-9966  
www.mzo.com.br  
mzo@mzo.com.br



freepik.com

direito ofendendo a honra, a intimidade ou a imagem de terceiro terá de reparar o dano. Com relação ao “anonimato” na internet, cumpre ressaltar que além dos rastros digitais inerentes a qualquer tipo de navegação neste ambiente, o próprio Secret, em seu termo de uso, deixa claro que dispõe de informações de seus usuários e que se demandado a disponibilizá-los para fins de investigação, o fará.

E então, pensando nesta juventude hiperconectada, a pergunta que não quer calar é: por que a “oportunidade” do anonimato os instiga tanto à prática de ofensas e outros tantos ilícitos? Um fato curioso é que o próprio aplicativo sugere manifestações gentis, além de colocar um canal de denúncia a disposição para solicitação de retirada de posts que contrariam as boas práticas, além da punição ao infrator, de perda ou suspensão de acesso.

Então veja, será mesmo que proibir é a melhor solução? Ou será que disponibilizar com supervisão, educação, controle, regras de uso e medidas disciplinares claras e objetivas não seria o caminho efetivo para construção do cidadão digital ético e responsável que queremos?

Infelizmente não podemos simplesmente tirar de circulação tudo que possa representar riscos, mas, sem dúvida, podemos nos cercar dos mecanismos que os mitiguem.

Para encarar de frente a questão, o ponto a se considerar é: como conseguir manter a concentração do aluno para os assuntos acadêmicos, diante de uma monótona aula de história, quando seu smartphone rápido e cheio de recursos, o convida incessantemente a experiências muito mais dinâmicas e interativas?

Enquanto muitos ainda partem para a tática do avestruz e tentam negar – sem consegui-lo – o uso dos dispositivos móveis na escola, já existe na indústria mundial um diálogo bastante avançado entre educadores e fabricantes de soluções de rede para encontrar uma via mais racional e produtiva.

E já que o uso dos mobiles em sala de aula é inevitável, a única via razoável é usar esta atração dos jovens pela tela do smartphone como um caminho estratégico para fortalecer a empatia e a engajamento dos estudantes em relação aos conteúdos educacionais.

Como parte desse diálogo, surgiu no mercado, há alguns meses, uma nova proposta de combinação de redes Wi-Fi de alta segurança associada a um ambiente protegido de rede social que permite a criação de seções privadas de redes como Facebook ou Instagram para os alunos e professores de uma determinada escola.

Na Inglaterra, por exemplo, uma tradicional escola secundária, a Dovercurt High School, instalou uma solução wireless de prevenção contra intrusão (WIPS) combinada com um novo modelo de aplicação desenvolvido pela AirTight sob a denominação Wi-Fi Social.

Do ponto de vista da segurança, essa nova abordagem garante redes Wi-Fi com capacidade para reconhecer e cadastrar os smartphones, tablets e computadores móveis dos alunos, professores e funcionários, acompanhando rigorosamente suas ações para que não haja uma explosão de uso recreativo ou pouco seguro na rede. Ações temerárias, como a cola eletrônica, ou o bullying virtual, também são coibidos através de recursos lógicos à disposição do gestor.

## Infelizmente não podemos simplesmente tirar de circulação tudo que possa representar riscos

Esta mesma tecnologia fareja e acusa a presença de possíveis invasores no perímetro e promove a imediata exclusão de smartphones que não sigam as boas práticas.

Juntamente com a solução de acesso, vem uma abundância de recursos de rede que viabiliza as escolas a empregar conteúdo acadêmico muito mais atraente, empregando mecanismos públicos de busca e viabilizando conteúdos ricos multimídia que demandam largura de banda e que, em geral, são muito sensíveis a questões de segurança.

O mais recente trunfo, porém, está na abordagem Wi-Fi Social, na qual a criação de uma rede social privada, sobre a plataforma da rede social pública, é feita a partir de funcionalidades prontas para o uso e de emprego intuitivo pela direção da escola.

Com isto, o perfil de Facebook escolar, por exemplo, carrega todas as garantias de um ambiente fechado da comunidade

para relacionamentos intraescola, tal como a realização de trabalhos em grupo, ou a troca de informações individuais entre o aluno e o professor.

Mas partes deste mesmo ambiente podem ser reproduzidas no perfil de cada aluno, ajudando a multiplicar a visibilidade positiva da instituição de modo a divulgar seus conteúdos, suas atividades e sua metodologia, atraindo mais e mais alunos. E também favorecendo o relacionamento dos alunos entre si, especialmente quando isto envolve assuntos relativos à escola.

Cada escola irá definir os níveis de participação na comunidade, por exemplo, envolvendo ou não os pais de alunos na rede social.

No limite, a tecnologia também viabiliza a realização de provas via smartphones, o controle de presença de alunos via GPS e a realização de aulas virtuais ou gincanas escolares envolvendo inúmeras escolas.

Embora pareça distante, o uso dessa tecnologia já está sendo avaliado no Brasil

desde o último mês de maio, quando seu funcionamento foi apresentado a professores e gestores escolares na feira Educar, em São Paulo.

E a julgar pela rapidez com a que a mobilidade avança, não é inverossímil pensar que, num espaço de dois a quatro anos esse modelo já esteja disseminado no Brasil. No que se refere às escolas particulares, praticamente não há dúvida quanto a isto. Resta saber se o poder estatal terá agilidade e coordenação suficientes para democratizar o acesso dessa tecnologia para as grandes massas de estudantes do ensino público. •

Fernando Neves -  
Presidente da AirTight  
Networks - Brasil  
(wifisocial@airtight.  
com.br)



Nethics



Alessandra Borelli - CEO da  
Nethics Educação Digital  
(alessandra@nethicsedu.  
com.br) e Coordenadora  
do Núcleo de Combate aos  
Crimes Contra a Inocência  
da Comissão de Direito  
Eletrônico e Crimes de Alta  
Tecnologia da OAB/SP



### CONSTRUINDO E AMPLIANDO ESCOLAS COM RAPIDEZ E TECNOLOGIA.

Surprenda-se com o Sistema Construtivo FAST FLEX. Serviços completos, qualidade, segurança e rapidez para quem busca praticidade na hora de construir ou reformar.

- Garantia no prazo de entrega
- Controle de qualidade
- Não gera resíduos
- Montagem rápida
- Escolas prontas em 3 meses
- Isolamento acústico e térmico
- Fácil ampliação e transferência
- Segurança certificada



0800 648 7008  
comercial@siscobrasnet.com.br  
fastflex.com.br

SISCOBRAS

Sistemas Construtivos do Brasil S.A.



# DIGA NÃO ÀS DROGAS: SIMPLES, MAS INFALÍVEL.

# DROGAS

Ygor Jegorow

O Brasil tem uma vacina contra as drogas. Chama-se NÃO. É o que diz a chamada da campanha Jovem Pan Pela Vida, Contra as Drogas. Coordenado pela jornalista Izilda Alves, o trabalho percorre, desde 2002, as escolas públicas e particulares de São Paulo.

Entre os colaboradores, há psicólogos que atendem crianças com vício avançado, sendo dependentes de bebidas alcoólicas, maconha e até drogas mais pesadas, como cocaína e crack.

Jovem Pan Pela Vida, Contra as Drogas já recebeu 21 prêmios e é uma iniciativa reconhecida por todas as Câmaras Municipais



de São Paulo. No Congresso Saber 2010, Izilda e o presidente da Rádio Jovem Pan, Antônio Augusto Amaral de Carvalho (o Tuta), foram homenageados pelo SIEEESP (Sindicato dos Estabelecimentos de Ensino no Estado de São Paulo) pela campanha e honrados com a Medalha do Mérito Educativo, que enaltece as personalidades que dignificam a Educação no Brasil.

Nesta entrevista, concedida durante o Congresso Saber 2013, Izilda fala sobre os perigos que as drogas representam para os jovens e o que os pais e professores podem fazer para evitar que os filhos se tornem usuários.

**Escola Particular** - A família é fundamental para fazer com que os jovens se mantenham longe das drogas?

**Izilda Alves** - A família é fundamental. Ela é o exemplo e deve ensinar limites. Deve ensinar a importância do “não” antes de se falar de drogas. Nós ensinamos com os nossos exemplos. Hoje, nós vemos que a família está transferindo para as escolas esta responsabilidade, no entanto, não há nada melhor para os filhos do que a atenção e o carinho da paternidade e da maternidade.

**EP** - Como você disse, os pais estão atribuindo essa tarefa às escolas. A escola consegue orientar os jovens e suprir a ausência da orientação dos pais?

**IA** - A escola educa. A família faz mais do que isso. A família ampara, acolhe e orienta. E é com os exemplos dos pais que os alunos chegam à escola. A escola informa. E hoje em dia, nós vemos que a escola está fazendo o papel dos pais. E isto precisa mudar. Cabe à escola a informação e o

acolhimento, mas não a maternidade e a paternidade. Criar os filhos e dar exemplos é de responsabilidade dos pais.

**EP** - O que os pais podem fazer para o filho se manter longe das drogas?

**IA** - Atualmente no projeto nós temos profissionais que estão atendendo em consultórios crianças de nove anos, da classe média de São Paulo, dependentes de maconha. Provavelmente essa criança conheceu a droga no condomínio onde mora. Bebidas são drogas de crianças e adolescentes, apesar de todas as proibições. Eles

bebem normalmente, e contam histórias que alguns adultos ainda não vivenciaram. Mas como evitar isso?

O adolescente vive uma fase de transição. Nesta fase, ele vai tentar se assemelhar às pessoas que ele admira. São pessoas da idade dele, as companhias próximas, que vão ditar o futuro desse adolescente. Se o líder do grupo, ou as pessoas que ele admira no grupo, usarem drogas, ele vai experimentar, já que precisa da aceitação dos demais. Além disso, todo adolescente acha que isso é apenas uma diversão. A

maioria dos adolescentes no Brasil desconhece que a droga é um risco pra uma grave doença incurável e que poderá prejudicar tanto a ele quanto à sua família.

**EP** - O que você acha da lei antifumo? Ela realmente contribui para a diminuição de fumantes?

**IA** - A única droga proibida no Brasil é o cigarro. As outras estão totalmente liberadas. Nós tivemos a divulgação esta semana de dados que são uma vergonha nacional. O próprio Ministério da Justiça, através da Secretaria de Políticas de Drogas, veio a público e informou que nós temos no Brasil 370 mil dependentes de crack em todas as capitais brasileiras. Mas a gente se pergunta: e a lei? Quando vocês vão fazer cumprir a lei?

Então, a única droga proibida no Brasil é o cigarro. O que eles estão fazendo é eficaz. É a única droga que tem fiscalização aqui em São Paulo. Essa fiscalização é perfeita, mas por que eles não fazem isso com as outras drogas? Onde está a proibição, a fiscalização e o telefone para quem quiser chamar a fiscalização por haver uso de drogas ilícitas por adolescentes numa festa? Não há isso. Por isso, a única droga proibida aqui no Brasil, de fato, é o cigarro.

**EP** - E sobre a legalização da maconha, isso pode ser positivo de alguma forma?

**IA** - Eu sou contra e vou dar três motivos.

Primeiro: a quem interessa a legalização da maconha? Em onze anos de campanha, eu não conheço uma família que é a favor. Muito pelo contrário, são mães desesperadas porque os filhos já perderam o controle. São pais que já deixaram as famílias, ou seja, os casais estão se separando. As crianças e adolescentes estão saindo das escolas e estão criando apatia. E eu te pergunto. A quem interessa uma geração que não vai reivindicar absolutamente nada, pois está usando drogas e é apática?

Segundo: por que o país que tem uma lei firme contra o cigarro, principalmente em São Paulo, vai liberar outras drogas que vão prejudicar uma geração que vem aí?

E terceiro: o Brasil não cumpre a lei de antidrogas em vigor. Mais liberado que está, só se escrever isso na constituição. Eu vou a todos os bairros de São Paulo e já fui a 39 cidades e posso dizer que isso nunca foi tão liberado. Infelizmente, até crianças estão usando. Esse é um dado das seis clínicas que estão conosco. Hoje, clínicas só não internam crianças porque elas não têm profissionais para trabalhar.

Eu conheço psicólogos e psiquiatras que estão atendendo crianças e adolescentes que desencadearam esquizofrenia por uso de maconha e que não conseguirão voltar ao convívio social a não ser se passarem por um longo tratamento. Então, temos de pensar a quem interessa tirar as



crianças das escolas como as drogas. Estudos da Unifesp mostram que um usuário atinge em média quatro pessoas da sua família. Geralmente são pais, irmãos e pessoas próximas. A gente não consegue saber a quem interessa ter pessoas assim. A única pessoa que vai se beneficiar com a legalização é o traficante.

**EP** - Existem usuários que dizem só usar maconha e que jamais vão fazer uso de drogas mais pesadas. Isso de fato acontece?

**IA** - O adolescente geralmente começa na bebida e evolui para outras drogas. Ninguém aceita nada de algum desconhecido, geralmente ele aceita algo de uma pessoa que ele conhece e confia. Como todos nós temos cérebros diferentes, não é possível generalizar e dizer que isso vai acontecer com 50% ou 70% dos usuários. Mas a ciência mostra muito claramente, não dá pra dizer o que vai acontecer. É roleta-russa. Isso significa que se uma pessoa experimentar corre o risco de se adquirir dependência.

Os jovens não estão consumindo apenas um tipo de droga. Eles estão consumindo bebida, depois vão pra maconha e depois em festas usam outros tipos como o lança-perfume, por exemplo. Isso eu ouço de pessoas que nós chamamos de sobreviventes das drogas, já que conseguiram se livrar do vício e voltar à sociedade ou estão fazendo o tratamento. A maioria deles começou o uso com a maconha. A cada consumo, ele tem uma sensação, depois de um tempo eles precisam consumir mais cigarros para ter a mesma sensação de antes. Aí, sempre surge um colega que aparece com uma droga mais forte como a

## A quem interessa uma geração que não vai reivindicar absolutamente nada, pois está usando drogas e é apática?

cocaína e o ecstasy. Com isso, temos jovens que estão usando mais de uma droga ao mesmo tempo. Adolescentes que bebem, fumam maconha e cheiram cocaína na mesma noite. O traficante não vende apenas uma droga, por isso, o jovem acaba tendo contato com outras. Todas as histórias de viciados começam assim.

A desinformação é uma das causas. Pais que conversam com os filhos, professores que conversam com os alunos abertamente fazem uma blindagem contra o vício. Vai conseguir blindar a todos? Provavelmente não. Mas poderão salvar muitos. Dizemos isso todos os dias na campanha: Informação é uma arma poderosa contra as drogas. Tem que conversar, olhar nos olhos, ouvir os alunos e os filhos pra saber o que está acontecendo e tentar resolver. •



# DST também é tema para a sala de aula



freemaggs.com

Falar de DST sempre me pareceu cansativo para quem ouve, mas outro dia fui surpreendida por um grupo de jovens de uma escola do interior de São Paulo. Eles ficaram tão atentos ao que eu falava que nem piscavam os olhos.

Quando finalizei a atividade e abri para as perguntas, outra surpresa! Uma garota surgiu com a seguinte dúvida:

“Ouvi dizer que fazer sexo oral enquanto se chupa Halls preto é muito bom porque dá sensação de refrescância. Por outro lado, também ouvi dizer que não se pode colocar nada doce nos genitais porque pode provocar candidíase. Isso é verdade?”

Levei um susto e, para desconstruir, perguntei, com um sorriso no rosto:

— Onde você leu sobre isso?

Prontamente, ela me respondeu:

— Na internet.

Para criar um suspense, só vou dar a resposta no fim do texto... Mas... ahá! Aposto que você ficou curioso! Penso que iniciar o assunto com base nas dúvidas dos próprios alunos – muitas são anedóticas e até engraçadas – ajuda a criar um clima de confiança e interesse. Por exemplo: em vez de anunciar uma “palestra sobre DSTs”, que tal divulgar um bate-papo sobre as 10 maiores dúvidas dos adolescentes sobre riscos no sexo? Melhor ainda se você listasse algumas dessas dúvidas no material de divulgação!

## É muito importante que os alunos entendam que sexo não causa nenhuma doença

### A resposta

Para esclarecer logo sua dúvida, respondi: É verdade que Halls ou outro produto adocicado qualquer – como a camisinha com sabor – não deve ser colocado dentro da vagina. Isso porque é comum a presença do fungo *candida albicans* na vagina. Se esse microrganismo entra em contato com algum produto que contenha açúcar, como o Halls, pode ocorrer um desequilíbrio na flora vaginal e provocar a candidíase.

Vou listar aqui algumas dicas do que é importante falar para a garotada sobre esse assunto:

- Para começar, é muito importante que os alunos entendam que **sexo não causa nenhuma doença**. Sexo sem proteção, esse sim, é arriscado. Explico melhor: fazer sexo é tão saudável quanto dormir ou se alimentar. Entretanto, assim como a

gente pode ingerir alguma coisa estragada e adoecer, podemos ter um relacionamento sexual com alguém infectado e adquirirmos uma DST. Isto só ocorre porque, afinal, o que é uma relação sexual, se não, entre outras coisas, uma troca de secreções e intenso contato. A gente troca saliva, suor e secreções genitais.

- **Explique a cadeia de transmissão das doenças sexualmente transmissíveis** para demonstrar que a relação sexual **sem preservativos é o jeito mais arriscado de se relacionar. Afinal de contas, é um caminho aberto para se adquirir uma DST**. Existe uma dinâmica de domínio público que uso com frequência, antes de falar sobre esse tema. Você pode encontrá-la aqui: [http://bvsms.saude.gov.br/bvs/publicacoes/manual\\_prevencao\\_hiv\\_aids\\_comunidades.pdf](http://bvsms.saude.gov.br/bvs/publicacoes/manual_prevencao_hiv_aids_comunidades.pdf)

- **As DSTs podem ser transmitidas por outras vias além do ato sexual**, como o sangue, secreções, ou ainda serem causadas por um desequilíbrio imunológico. Portanto, mesmo que o jovem não tenha feito sexo antes, existe a possibilidade de ele possuir alguma doença. Por isso, o uso da camisinha é indispensável mesmo no caso de casais virgens.

- Conhecer as DSTs, seus sintomas e suas consequências para o organismo, é fundamental para tomar consciência da importância da prevenção. Já foram identificadas pelo menos 27 DSTs. Veja no quadro as principais DST.





# Projeto Ação Verde

“ Sua Escola  
fazendo a  
diferença ”

## O Projeto

Cada indivíduo produz uma quantidade de CO<sup>2</sup> diariamente no meio ambiente. Com o plantio de apenas 01 árvore ele pode NEUTRALIZAR parte do CO<sup>2</sup> emitido e contribuir para um ar mais puro em nosso planeta!

## Leve este projeto para a sua escola!

Promova a conscientização de seus alunos, clientes e parceiros e também o equilíbrio que o nosso planeta tanto precisa!

## Entre em Contato!

Conheça mais do projeto desenvolvido por quem entende de escolas em parceria com quem oferece custos operacionais viáveis.

**Sucesso em diversas escolas do Brasil**



# Leve este Projeto para a sua Escola!



Informações:

(11) 2771-1574



Soluções  
Educaionais

[www.rseducacional.com.br](http://www.rseducacional.com.br)



[www.santaregina.com.br](http://www.santaregina.com.br)





**GEF**  
Distribuidora de Alimentos

**Grande variedade de produtos e marcas**

Montamos sua Cesta de Alimentos de acordo com a necessidade da sua empresa.

(11) 5612-4211

www.gefalimentos.com.br

R. Antônio Machado Sant'Anna, 15  
Cidade Dutra - São Paulo - SP

sac@gefalimentos.com.br



DST	Sinais e sintomas	Consequências
Sífilis Primária	Ferida única e indolor; íngua	Quando não tratada, leva à sífilis secundária
Sífilis Secundária	Manchas vermelhas nas palmas dos pés e mãos; dor no corpo e na cabeça, febre e perda de cabelo	Problemas cardiovasculares e neurológicos. Cegueira Morte
Gonorréia	Corrimento amarelo ou esverdeado; ardor na relação sexual e ao urinar.	Esterilidade
HPV	Verrugas na região dos genitais e ânus	Câncer de colo do útero
Hepatite B	Icterícia, falta de apetite, febre, vômitos, náuseas, diarreia, dores no corpo	Hepatite crônica Cirrose hepática Câncer do fígado
Hepatite C	Icterícia bem discreta, vômitos, náuseas, febre e dores no corpo	Hepatite crônica Cirrose hepática
Cancro mole	Feridas doloridas e múltiplas; ínguas.	Predisposição para outras DSTs
Candidíase	Corrimento abundante, coceira e ardor. Hiperemia dos genitais – vermelhidão	Predisposição para outras DSTs
Herpes genital	Bolhas dolorosas, vermelhidão no local da lesão	Infecções nos órgãos genitais e no aparelho urinário

• As DSTs podem se **instalar tanto nos genitais**, que é o mais comum, como também na **região da boca e do ânus**. Tudo vai depender da prática sexual utilizada e do tipo de vírus, bactéria ou fungo transmitido.

**Dicas para diminuir a vulnerabilidade em relação às DSTs**

• Higiene é fundamental para a prevenção.

• Buscar informações sobre o assunto. Muitas vezes, a pessoa infectada deixa de se tratar por não saber reconhecer os sinais e sintomas da doença.

• Diante de qualquer suspeita, as garotas devem procurar um ginecologista e os garotos, um urologista. As principais causas da disseminação dessas doenças são a dificuldade dos casais de conversar a respeito e a vergonha/medo de procurar um médico.

• Um alerta: uma pessoa com DST tem uma chance muito maior de contrair o HIV se tiver relação sexual com alguém soropositivo.

E, por fim, a dica mais importante de todas: **usar preservativo** – masculino ou feminino – em todas as relações sexuais. Esta é a forma mais segura de evitar uma DST. Faça uma sondagem sobre a prática da turma no manuseio do preservativo e oriente-os a utilizá-lo corretamente. •



Maria Helena Vilela é educadora sexual e diretora do Instituto Kaplan. kaplan.com.br



Tenha a **Cultura Inglesa**  
dentro da sua instituição de ensino,  
da educação infantil ao nível superior.

Com o **Cultura In**, sua instituição passa a contar com  
**o melhor curso de inglês do mercado**

- Cursos próprios, desenvolvidos pelos nossos experientes profissionais (educadores, pedagogos, professores, especialistas em tecnologia);
- Conteúdos constantemente atualizados com base em extensivas pesquisas de mercado e tendências em ensino de línguas;
- Aulas desenvolvidas pensando nas necessidades do aluno brasileiro.
- Centro preparatório e aplicador de exames de proficiência internacionais.



**Para mais informações,  
entre em contato conosco:**

[culturain@culturainglesasp.com.br](mailto:culturain@culturainglesasp.com.br)

Tel. (11) 3039-0533





# A Gestão Financeira nas Instituições de Ensino

## MAIS PRÁTICA E MENOS TEORIA



freepik.com

É comum nas organizações a busca pelo guru – o gestor milagroso – ou pela técnica administrativa revolucionária, capaz de resolver todos os problemas em um passe de mágica. Entretanto, superar desafios em uma instituição de ensino não constitui uma questão de genialidade, mas sim de visão multifocal, iniciada pelos diagnósticos: econômico, financeiro, administrativo, tecnológico, de marketing, acadêmico e de pessoas.

Ressaltamos que os gestores nas instituições de ensino são os professores, pedagogos que tinham o sonho de ter o próprio negócio, mas que infelizmente, em sua formação, não tiveram a oportunidade de um conhecimento administrativo sofisticado para dar suporte às tomadas de decisões.

As instituições de ensino, assim como qualquer empresa, são vistas como um sistema complexo de administração, pois possuem uma missão, um modelo de gestão, uma estrutura organizacional, um processo de planejamento e controle e um sistema de informações, que se inter-relacionam buscando atingir metas e objetivos. No entanto, elas possuem elementos de diferenciação em sua gestão – Idealismo Humano – e sua atividade fim é parte integrante de obrigatoriedade constitucional. Quando tratamos de gestão financeira,

**Para dar suporte à gestão financeira e seu processo decisório, as instituições de ensino deverão estruturar, adequadamente, o sistema de informações**

esses elementos não podem deixar de fazer parte do processo de planejamento e decisão.

Para avaliarmos esse desempenho, as instituições de ensino deverão ser divididas em áreas de responsabilidade de acordo com a necessidade, ou seja, em unidades de acumulação ou responsabilidades de resultados ou desempenho (centro de custos, resultados e investimentos).

Para dar suporte à gestão financeira e seu processo decisório, as instituições de ensino deverão estruturar, adequadamente, o sistema de informações para que consigam determinar com precisão as prioridades de atuação.

Após vários anos de ação consultiva no segmento educacional, pesquisas de campo e análise de resultados em centenas de instituições de ensino em todos os níveis e graus, a Acerplan Consultoria Educacional e seus gestores elaboraram uma metodologia de análise e planejamento denominada ANÁLISE PARAMETRAL.

Os parâmetros de resultados foram definidos conforme análise e ampla pesquisa junto ao segmento educacional. Resumidamente, as metas e objetivos orçamentários deverão ser orientados pelas análises comparativas parametrais ou métricas orçamentárias.

Apresentamos a seguir os respectivos parâmetros ideais de resultado para o segmento educacional, conforme os estudos e pesquisas de campo da Acerplan Consultoria Educacional:

### PARÂMETROS COM GASTOS DAS ÁREAS FIM

- Folha de Pagamento com Docentes 26%
- Folha de Pagamento com Coordenadores 6%





[www.cantinasdotiojulio.com.br](http://www.cantinasdotiojulio.com.br)  
[cantinasdotiojulio@ig.com.br](mailto:cantinasdotiojulio@ig.com.br)  
[facebook.com/cantinas.tiojulio](https://facebook.com/cantinas.tiojulio)



**VOCÊ NÃO CONHECE?**



**Facioli**  
gráfica

é só encaixar a foto !

Enfeite de Natal para Porta  
R\$ 3,40

Estrelinha 3D (enfeite para árvore)  
R\$ 1,80

Cartão Formatura "Parabéns"  
R\$ 2,50

Recordação Escolar Maria Fumaça  
R\$ 2,60

Calendários 2015  
Paredão R\$ 2,10  
Mesa R\$ 1,45

Agendas Personalizadas

visite nossa loja virtual:  
**www.facioli.com.br**  
11 2957.5111



freepik.com

## A tomada de decisão será mais eficaz e baseada em fatos

- Tributos sobre receita que deve representar 13%
- Outras despesas com atividade fim que deve representar 5%
- 50% do orçamento serão destinados para atividades acadêmicas e pedagógicas

### PARÂMETROS COM GASTOS DAS ÁREAS DE APOIO/MEIO

- Folha de Pagamento com Administrativos 10%
- Propaganda e Publicidade 3,5%
- Locações 5%
- Manutenção e Conservação 2,5%
- Seguros 0,5%
- Amortizações, Multas e Juros 2,0%
- Serviços de Terceiros 2,5%
- Ocupação (energia e água) 1,5%
- Material de consumo 1,5%
- Viagens que deve representar 0,5%
- Comunicação (telefone, internet, correio) 1,5%
- Outras despesas com atividade meio/apoio 4,0%
- 35% do orçamento serão destinados para atividades consideradas de apoio ou meio da instituição de ensino.

### PARÂMETROS DOS RESULTADOS – QUADRO ECONÔMICO

- Gastos, Despesas ou Custos Totais 85%
- Distribuição de Lucros aos Sócios 9,5%
- Orçamento de investimentos 4,5%
- Reservas Técnicas 1,0%
- Orçamento Educacional 100%

\* Não estão incluídos nos cálculos acima RESULTADOS NÃO OPERACIONAIS.

Análise parametral será um norteador para o planejamento orçamentário e estratégico de exclusiva utilização do segmento educacional para atingir a “curva de menor resistência” nos seguintes desafios ou questões administrativas:

- Foco no que gera resultados e ações de melhoria para os principais fatores de risco;
- Informações e indicadores para compor o processo de planejamento estratégico e seus respectivos planos de ação;
- A tomada de decisão será mais eficaz e baseada em fatos;
- Estabelecimento de metas e objetivos orçamentários para cada centro de responsabilidade ou turma ou nível de ensino;
- Quais serão as ações prioritárias de melhoria e de maior impacto para estrutura econômica e financeira;
- Estabelecer as anuidades - Precificação;
- Estabelecer verbas orçamentárias para as áreas estratégicas. Exemplificando: Campanhas de matrículas, rematrículas, datas comemorativas, publicidade, promoções, tecnologia, investimentos, distribuição de lucros, manutenção e reformas, políticas de descontos. •



Marino Menossi Júnior  
Presidente do Grupo  
Acerplan Consultoria  
Educativa  
marino.menossi@  
acerplan.com.br





**Transforme a Gestão da sua Instituição de Ensino e maximize os seus resultados com o Advice POS, o mais Completo Sistema de Gestão Educacional do Mercado.**

**Veja o que o**

**Advice POS pode fazer pela sua Instituição**



#### **Controle de Indicadores**

• Diversas ferramentas de apoio à tomada de decisões estratégicas, táticas e operacionais.

#### **Captação de Alunos**

• Processo configurado, considerando: preços, condições de pagamento, perfis de desconto, reserva de vaga e critérios da Instituição.

#### **Controle Financeiro**

• Total precisão nas operações de títulos a receber e a pagar, emissão de boletos, acompanhamento de cobranças, renegociações e fluxo de caixa.

#### **Planejamento Escolar**

• Controle de calendário, plano de carga horária, fases e avaliações, conteúdo programático, turmas, quadro horário e plano de aulas.

#### **Compras**

• Controle de solicitação, cotação, pedido e entrada de nota fiscal. Tudo isso integrado com estoque e financeiro (contas a pagar).

#### **POS Web - Central Pedagógica (Professores e Coordenadores)**

- Consulta a grade semanal de aulas por turma;
- Apontamento das Notas (com visualização da foto do aluno);
- Apontamento de Faltas;
- Apontamento do Conteúdo Programático;
- Registro de Ocorrências;
- Registro de atividades internas e externas (tarefa de casa);
- Visualização de conteúdo e notícias publicadas pelo colégio;
- Indicador: Nota da turma por Disciplinas;
- Indicador: Médias por Disciplinas.

#### **POS Web - Central Acadêmica (Pais, Alunos e Responsáveis)**

- Consulta de atividades internas e externas;
- Consulta de Ocorrências;
- Consulta de Avaliações;
- Consulta de Ficha Financeira;
- Consulta de Boletim;
- Consulta e emissão de boleto bancário;
- Visualização de conteúdo e notícias publicadas pelo colégio;
- Indicador: Notas por Aluno.

**Tudo isso e muito mais...**

**Solicite a visita de um de nossos consultores para demonstração.**

**(11) 3513-5075**

[www.advicesystem.com.br](http://www.advicesystem.com.br)



**ADVICE**  
SYSTEM



# Eduque Sem Bater

Gisele Carmona

Crianças e adolescentes aprendem o que é ensinado e o caminho do diálogo, da compreensão, do amor e dos limites bem estabelecidos pode ser o modo mais eficaz dos pais oferecerem aos filhos a possibilidade de um desenvolvimento saudável.

É isso que as autoras, Beatriz e Bianca Acampora, defendem em seu livro “Eduque Sem Bater”, da Wak Editora.

Beatriz é mestre em cognição e linguagem, psicóloga, jornalista e professora da área de saúde da Universidade Estácio de Sá, enquanto Bianca é doutora em ciências da educação, mestre em cognição e linguagem, professora da Universidade Estácio de Sá e professora dos cursos de pós-graduação da CENSUPEG.

Baseadas nos números alarmantes de violência contra crianças e adolescentes no Brasil, elas sugerem que os pais repensem o modo de educar seus filhos.



Segundo as autoras, a sociedade mudou, e as formas violentas de educação estão ultrapassadas e serão punidas na forma da lei. Os pais têm o dever de zelar e cuidar para que seus filhos possam desenvolver suas diferentes habilidades em um ambiente estimulante e rico de afeto.

O livro visa oferecer algumas estratégias para uma educação moderna, reinventada e sem violência.

Para saber um pouco mais sobre a linha de pensamento das autoras, a revista Escola Particular publica nesta edição a entrevista feita com as irmãs Acampora sobre o assunto:

**Escola Particular** - Até que ponto o ambiente familiar tem influência na formação da personalidade e temperamento da criança?

**Beatriz e Bianca** - Os pais influenciam diretamente o comportamento de seus filhos e isso deve ser realmente levado em

consideração, uma vez que a família é a base para que a sociedade se desenvolva. A experiência é fundamental para que as pessoas construam sua identidade. É a troca com o meio, e o modo como cada pessoa interpreta o que lhe é oferecido, que propicia determinados comportamentos.

É muito comum os noticiários divulgarem histórias de jovens americanos que invadem escolas e matam colegas e professores. Uma pesquisa americana realizada na Universidade de Michigan, por Bingenheimer, com mais de mil jovens durante um período de cinco anos, revela que um em cada oito adolescentes cometeu algum delito durante o período em que estavam sendo avaliados. Contudo, ao contrário do que se pensa, a pobreza, a baixa escolaridade ou características pessoais não estavam vinculadas a esses casos. Apenas a experiência de violência com arma dobrava a possibilidade de que os jovens usassem uma arma de fogo.

Quando as crianças entram em contato com a violência, não sabem que existe outra forma de relacionamento, é como se a violência fosse a única alternativa viável de se conseguir o que se quer. Então, ainda na infância, a criança reproduz a violência sofrida nos seus brinquedos, maltratando-os, quebrando-os, xingando-os, ou ainda, representando que os brinquedos são vítimas de uma situação de muito desconforto, pois nem sempre a criança agredida se torna agressora, isso irá depender da estratégia comportamental que ela adota para lidar com a situação de violência, como veremos adiante. Para saber o que ocorre na vida de uma criança, basta vê-la brincar, representar suas fantasias, que logo a realidade vivenciada se revelará.

**Escola Particular** - Qual a origem da crença de que utilizar a força física é uma forma prática para educar os filhos?

**Beatriz e Bianca** - A resposta a essa pergunta, na atualidade, depende de revisitar o passado. As crianças eram vistas como um objeto, algo que poderia dar, ou não, frutos em razão de um determinado trabalho. O nascimento de um menino era muitas vezes comemorado, enquanto o nascimento de uma menina era rechaçado. Isso porque à mulher, culturalmente, foi designado um papel que até a metade do século 20 foi desempenhado: educadora dos filhos, cuidadora do lar e procriadora.

Um papel que mudou ao longo da história e com a revolução feminista. Hoje as mulheres são mais valorizadas na maioria dos países, mas em muitos outros, basta nascer menina para ter uma sentença de morte certa. Além disso, crianças que nasciam com qualquer tipo de alteração física também podiam ser sacrificadas.

Culturalmente a sociedade conviveu com a “roda dos expostos”, nas quais as mães abandonavam seus filhos e isso era algo aceito. O abandono e a crueldade com crianças constituíram um modo de lidar com os pequenos durante muitos séculos.

As crianças são maltratadas porque as famílias aprenderam que é assim que se deve fazer, ou seja, é uma questão que tem um embasamento cultural forte. É fácil ouvir discursos que justificam a agressão pautados na violência que perpassou gerações:

- “Meus pais me batiam, meus avós batiam nos pais e sempre foi assim”.
- “Eu também apanhei muito e não morri”.
- “Uma boa surra resolve tudo”.

**Quando a criança respeita por admiração, ela tende a querer a relação com o cuidador e a buscar modos de manter esta relação**

Se a história está entranhada na cultura, hoje, a sociedade repensa valores e constrói uma nova história. Por que o ser humano é assim: está sempre em evolução e crescimento; aquilo que era comum há 100 anos, hoje não é mais. Se a criança antes era desvalorizada, hoje ela é vista como um ser em desenvolvimento, que constituirá o adulto de amanhã. E que tipo de pessoas a sociedade quer em seu seio? É isso que se discute. Se a sociedade quer pessoas melhores, menos violentas, mas sociáveis, estas pessoas precisam de oportunidades de crescimento. Portanto, é importante investir nas crianças.

**Escola Particular** - A leve palmada pode ser usada sem ocasionar problemas emocionais na criança?

**Beatriz e Bianca** - Não podemos comparar uma surra que deixa marcas físicas com uma leve palmada, contudo cada criança lida com as mais diversas situações de formas diferentes, o que é muito sofrido

para uma criança pode ser menos sofrido para outra, pois a dor e o sofrimento são subjetivos e por isso é tão difícil avaliar as consequências das palmadas.

As emoções humanas são altamente contagiosas. Na verdade, não apenas a expressão da felicidade é contagiante, como também a tristeza, o medo e a raiva. Tais sentimentos surgem quando um indivíduo, em qualquer idade, é submetido a agressões físicas ou psicológicas.

A baixa autoestima também é uma das características de crianças e jovens que se sentem desqualificados diante daquele que bate. Cada ser em desenvolvimento possui seu próprio processo de elaboração de subjetividade e construção do autoconceito, conforme os valores familiares. A criança age conforme as representações sociais introjetadas pela família em que está inserida, se os valores agregam a violência, ela também fará parte do seu contexto íntimo.

**Escola Particular** - Quais as principais diferenças entre a imposição que gera medo e a que gera respeito?

**Beatriz e Bianca** - Existem dois meios de conquistar o respeito nas relações: por medo ou por admiração. Quando a relação é baseada no exercício da força física, a criança respeita por medo de apanhar e a autoridade se transforma em autoritarismo. Quando a criança crescer e a pessoa que bate não representar mais uma ameaça pelo uso da força física, os embates ocorrerão, porque a relação foi construída em uma base muito frágil: o poder de quem manda e quem obedece, muitas vezes sem nem entender o porquê.

Contudo, quando a criança respeita por admiração, ela tende a querer a relação com o cuidador e a buscar modos de manter esta relação. A autoridade se efetiva, então, pelo carinho, pelos limites bem colocados e pelos direcionamentos adequados. O diálogo é a melhor ferramenta, mas cada idade requer uma estratégia, cada criança tem uma personalidade e age de uma determinada forma diante dos fatos.

Por isso, muitos pais que usam a força física para mostrar poder e direcionar um determinado comportamento se tornam reféns dos filhos quando estes aprendem efetivamente que a linguagem da violência e da agressão é aquela que trará algum resultado. Nesse sentido, é comum ver crianças que batem, xingam, gritam dentro e fora de casa, pois aprenderam a se comportar dessa forma.

A educação que utiliza a violência para estabelecer limites e fazer com que a criança pare com determinados comportamentos tende a gerar medo e a fazer com que haja a criação de estratégias para lidar com este medo.







C o l e ç ã o  
**idiomas**

**4TEARS**

Inglês de conteúdo na bagagem dos seus alunos.



Com metodologia interativa e diversidade de temas para estimular o aprendizado

Desenvolvido especialmente para alunos do ensino fundamental II (6º ao 9º ano)



**editoraviena**

www.editoraviena.com.br  
(14) 3332-1155

Acreditado por

Reconhecido

Associação



freemages.com

## Crianças que são educadas através da força física tendem a ter dificuldades de aprendizagem

**Escola Particular** - Quais os meios mais eficazes para os pais imporem limites?

**Beatriz e Bianca** - Quando a criança é ouvida, se sentindo amada e respeitada enquanto pessoa, ela tem mais facilidade de internalizar regras e de aprender a se expressar mais adequadamente, mudando seu comportamento. Para isso os pais precisam aprender a dialogar, a ouvir o que dizem a seus filhos, a escutar as necessidades deles e a buscar o entendimento pela palavra, pois essa é a principal qualidade do ser humano: ser racional, poder pensar e usar recursos linguísticos para argumentar e persuadir positivamente.

A aprendizagem implica em mudança de comportamento e que pode se dar por reforço através de fortalecimento de respostas que sejam adequadas até que se chegue a um comportamento desejado. O que se discute atualmente é a mudança de comportamento dos pais em relação aos filhos. É preciso que os pais aprendam uma nova forma de educar que não seja pelo viés da violência. É preciso reaprender a educar.

Nesse contexto, os filhos poderão ter seus comportamentos possibilitados pela mediação dos pais que se tornam facilitadores da aprendizagem, mediadores para a vida, cuidadores que promovem o crescimento e, acima de tudo, pessoas que amam seus filhos e estão dispostos a educar com amor.

O reforço é uma estratégia que vem sendo muito útil na educação. Ele pode se dar de muitas formas: através do poder do elogio, do incentivo, de palavras positivas, sorriso, reconhecimento, apoio, aconselhamento, dentre outros. Mas é importante nunca associar o comportamento da criança ao amor/afeto recebido. A criança deve se sentir amada. Por isso, é relevante demonstrar amor com trocas de carinhos físicos e verbais, que contribuem muito para que a criança se sinta valorizada.

Assim, é importante conversar, criar uma oportunidade de diálogo não agres-

sivo, que não desqualifique a criança enquanto pessoa, mas a faça refletir sobre o seu comportamento. Se for necessário, combinar uma reparação do erro cometido que seja coerente com a idade da criança e que não implique em humilhação ou constrangimento. A estratégia de fazer combinados do que pode ou não pode, associando um comportamento inadequado a sanções disciplinares, tende a ser muito eficaz.

**Escola Particular** - Maus tratos no ambiente familiar refletem de que forma no rendimento escolar das crianças e adolescentes?

**Beatriz e Bianca** - Crianças que são educadas através da força física, que são abusadas ou negligenciadas, tendem a ter dificuldades de aprendizagem, por problemas emocionais e déficits no amadurecimento cognitivo-afetivo. Se a criança não acredita no seu próprio potencial, se sente inferiorizada ou subjugada, ela poderá ter mais dificuldade de atenção, de memória e de rendimento escolar, uma vez que memória e afeto estão intimamente ligados.

A criança que apanha tem medo. O medo pode gerar alguns sentimentos: raiva, agressividade, outros medos, sentimento de incapacidade, baixa autoestima. Tais sentimentos estão ligados diretamente à leitura de mundo de cada indivíduo. A falta de afeto ou uma afetividade prejudicada não combinam com uma boa aprendizagem. Aprendizagem e afetividade caminham juntas.

Problemas como dificuldades de aprendizagem, diminuição da socialização, habilidades sociais diminuídas, notas baixas, brigas na escola, podem estar relacionadas à violência sofrida em casa. O mundo da criança é restrito à vida doméstica e à escola. Portanto, é comum ver também nas relações escolares a violência replicada, seja verbal ou fisicamente. •



Desde 1994  
**Assessoria e Consultoria**  
Especializada em escolas particulares



**+ 250 clientes**  
Em 18 cidades do  
Estado de São Paulo

**Da recém aberta à grande  
e tradicional Escola**

Colégios, Associações, Bilíngues,  
Fundações, Internacionais entre outras

## Por que ter uma assessoria especializada?

- **20 Anos no setor educacional**
  - Facilidade em identificar deficiências ou inovações no segmento escolar
- **Sistema de folha de pagamento adaptado a escolas**
  - Aprovado pelos sindicatos SIEEESP e SINPRO
- **Cursos voltados à Gestão da Escola**
  - Qualificação e requalificação dos gestores escolares
- **Consultorias trabalhistas, legais e financeiras**
  - Profissionais experientes disponíveis para consultas



Folha de pagamento  
Contabilidade  
Fiscal



JORNAL Acesse o Jornal no site!  
**ADMINISTRAÇÃO ESCOLAR**

**WWW.BWCONTABILIDADE.COM.BR - 11 3554-2960**  
RUA BARÃO DE TATUÍ, 302 - 1º AO 3º ANDAR - SANTA CECÍLIA - SÃO PAULO - SP



# High School e Ensino Médio, uma realidade



A conquista de uma vaga universitária nos Estados Unidos já não é um sonho tão distante dos estudantes brasileiros. Escolas do Brasil têm adotado o ensino do High School americano junto com o Ensino Médio, possibilitando aos seus estudantes a oportunidade de concorrer a vagas universitárias americanas.

O programa Smart High School, por exemplo, possibilita ao estudante frequentar o sistema de ensino brasileiro e o americano, simultaneamente, no país em que reside, com uma carga horária elevada, permitindo a conquista de um duodiploma, o do Ensino Médio e o certificado de High School americano.

Assim que o aluno conclui o programa, que foi desenvolvido especialmente para a realidade brasileira, ele será acreditado no sistema americano, sem que precise cursar as matérias em duplicidade. Desta maneira, as disciplinas do sistema nacional entrarão no histórico do diploma de High School, em conjunto com os componentes americanos. Desta forma, a escola brasileira emitirá os documentos de conclusão do curso, que é convalidado pelos órgãos americanos.

“Decidimos implantar o programa, pois acreditamos que as oportunidades de nossos alunos extrapolam as fronteiras de nosso país. Ao possibilitar a conclusão da High School, simultaneamente ao Ensino Médio brasileiro academicamente forte, a escola abre as portas para as melhores universidades brasileiras e, para aqueles que sonham em estudar fora do país, cria

## O sistema dá acesso ao duodiploma, que permite disputar vagas nas melhores universidades internacionais

um grande diferencial de currículo para admissão em universidades americanas e ou de outros países”, diz a mantenedora do Colégio Petrópolis-Aquarela, Edna Gaspar, a primeira escola a adotar o sistema no país.

Nacionalmente, cerca de dez colégios já firmaram parceria com o Smart High School.

A plataforma de ensino foi implantada no Brasil com o intuito de melhorar os meios pelos quais os alunos brasileiros se qualificam para ingressar nas universidades americanas. “O Brasil é o país que tem o menor número de estudantes, em relação a outras nações do BRICS (Brasil, Rússia, Índia, China e África do Sul), nas universidades americanas. Porém, o pequeno grupo de estudantes brasileiros em nossas faculdades comprovou amplamente seu potencial e talento”, explica o americano e vice-presidente do Smart High School, Todd Jones.

“A plataforma é muito prática, e a assistência é fornecida para todos os trabalhos e projetos, além do método de ensino ser direto e eficiente”, comenta a aluna do colégio Petrópolis-Aquarela, Ignês Bordwell.

### No exterior

Os Estados Unidos possuem mais de 4 mil universidades e admitem estudantes do mundo todo. Mas, para que esse processo de seleção seja mais fácil, alunos que possuem os melhores currículos acabam tendo vantagem. Sendo assim, a obtenção de um duodiploma torna-se um diferencial.

“O ensino superou as minhas expectativas, os professores têm grande disponibilidade, a plataforma é interativa e possui diversos recursos extras para ajudar o aluno. O conteúdo é apresentado de forma fácil e bem divertida”, explica a estudante do colégio Petrópolis-Aquarela, Gabriela Lalli.

Cada aluno tem seu próprio professor americano, que reside nos Estados Unidos. Eles serão responsáveis por acompanhar e orientar os estudantes nas aulas online, e também quando sentirem a necessidade e houver dúvidas para a conclusão dos módulos.

“Estou gostando bastante das aulas. O conteúdo é apresentado de uma forma fácil de aprender; os jogos e atividades interativas ajudam muito a entender a matéria”, finaliza a estudante do colégio Petrópolis-Aquarela, Giovanna Galafassi. •

# Cobertoni

Estruturas Metálicas

Col. Kuarup • Ribeirão Bonito/SP



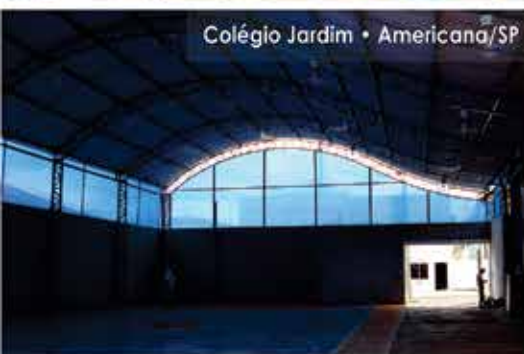
Col. Raízes • Boiçucanga/SP



Col. Educandário • São Paulo



Colégio Jardim • Americana/SP



Sitiolândia • Serra da Cantareira/SP



Grupo Ki-Festa • Jundiaí



Col. Emilie de Villeneuve • São Paulo/SP



Salesiano São José • Sorocaba/SP



Colégio SER • Taboão da Serra



Nosso novo site já está no ar com muito mais obras, novidades, dicas e curiosidades. Acesse.

[www.cobertoni.com.br](http://www.cobertoni.com.br)



- QUADRAS
- GINÁSIOS
- PISCINAS
- PASSARELAS
- GARAGENS
- GALPÕES
- PROJETOS ESPECIAIS
- MEZANINOS
- FECHAMENTOS
- TENSIONADAS
- RETRÁTEIS
- ACM

19 3434.1888

19 3435.9673



# Colégio Batista Brasileiro aplica TOEFL Junior em iPad

O teste TOEFL Junior, avaliação de proficiência em língua inglesa destinada a estudantes com idades entre 11 e 17 anos sem o inglês como idioma nativo, experimenta nova plataforma de aplicação: o iPad. A experimentação com essa mídia com o suporte para o TOEFL Junior é realizada simultaneamente em diversos países. O Colégio Batista Brasileiro, tradicional instituição de ensino na capital paulista, foi uma das instituições escolhidas para o teste-piloto sob a coordenação da UP Language.

“Adotamos o TOEFL Junior no lugar de outros exames por que notamos o aumento do interesse por parte dos alunos em relação aos intercâmbios internacionais, seja por meio do programa Ciência sem Fronteiras, seja devido a exigências de instituições acadêmicas no exterior”, explica o coordenador do Centro de Línguas do Colégio Batista Brasileiro, professor Anderson Paghi Magalhães. Com 113 anos de tradição, o Colégio Batista conta com 900 alunos.

**Adotamos o TOEFL Junior no lugar de outros exames por que notamos o aumento do interesse por parte dos alunos em relação aos intercâmbios internacionais**

## A experimentação com essa mídia com o suporte para o TOEFL Junior é realizada simultaneamente em diversos países

Segundo Magalhães, existe também o interesse da instituição em adotar o TOEFL iBT, consagrado exame utilizado como prova de admissão de alunos estrangeiros em universidades de países de língua inglesa. A ETS, criadora da linha de testes TOEFL, procura adotar

o iPad baseada numa prova de comparabilidade com os desktops. Para tanto, os estudantes estão sendo submetidos ao teste com os dois equipamentos. 257 alunos do Batista Brasileiro estão participando do projeto. Mais informações: [uplanguage.com.br](http://uplanguage.com.br). •



**Sistema Maxi de Ensino.**  
**Maximize os resultados da sua**  
**escola com a proposta que**  
**oferece todo o suporte para você.**

**Material didático**

**Assessoria de Marketing**

**Assessoria Pedagógica**

**Novas matrículas**

**Pais satisfeitos**

**Portal Educacional**

**Melhor custo-benefício**

Mais do que material didático da educação infantil ao ensino médio, sua escola conta com o diferencial da pedagogia afetiva e com o suporte da Assessoria Pedagógica, Portal Educacional e da Escola de Pais, além de ampla Assessoria de Marketing, com foco em captação e fidelização.

**LIGUE 0800 400 7654 OU ACESSSE [WWW.SISTEMAMAXI.COM.BR](http://WWW.SISTEMAMAXI.COM.BR) E AGENDE A VISITA DE UM CONSULTOR.**

SISTEMA  
**MaXi**  
 DE ENSINO







## Pesquisa inédita mostra que o dia a dia dos brasileiros é comprometido por não entender ciências

O Instituto Abramundo, braço social da Abramundo, empresa que tem como missão disseminar as ciências e propagar a cultura científica por meio de exposições, pesquisas e projetos socioeducacionais, anuncia os resultados de sua primeira pesquisa sobre letramento científico no país.

O Indicador de Letramento Científico Abramundo (ILC) é uma iniciativa inédita, em parceria com o Instituto Paulo Montenegro, responsável pela ação social do Grupo IBOPE, e a ONG Ação Educativa, a partir da experiência de mais de 10 anos destas duas organizações na realização do Indicador de Alfabetismo Funcional – Inaf. A realização do trabalho de campo, bem como da correção dos testes e do processamento dos dados, ficou sob a responsabilidade do IBOPE Inteligência, também responsável pela realização do Inaf.

Para o Instituto Abramundo, o conhecimento científico é imprescindível para se viver no mundo do século 21. “A ciência



**Pesquisa do Instituto Abramundo revela que 64% dos entrevistados possuem baixo letramento científico**

tornou-se necessária para se integrar em um mundo de rápidas transformações, que exige dos cidadãos correlações causais, seja para a busca da sustentabilidade ambiental, para o exercício da cidadania ou para o desenvolvimento econômico”, afirma Ricardo Uzal, presidente do Instituto.

De acordo com Uzal, “sabemos o quanto o desenvolvimento científico e tecnológico tem revolucionado a produção econômica, mas também a vida cotidiana dos cidadãos. Mais ainda, o quanto as nações estão dependentes do maior avanço tecnológico e científico”.

Para produzir resultados confiáveis e dar a eles visibilidade pública, optou-se por utilizar a mesma metodologia do Inaf para criar um indicador que permitisse aferir e acompanhar no tempo os níveis de alfabetismo científico no Brasil.

Para esta primeira edição, foi selecionada uma amostra de 2002 casos, representativa da população de 15 a 40 >>>





Playground modular fabricado em madeira de reflorestamento serrada e autoclavada, pintada com tinta esmalte a base de água atóxica, garantindo durabilidade ao produto e a segurança das crianças.



anos, residentes no Distrito Federal e em 9 regiões metropolitanas brasileiras (São Paulo, Rio de Janeiro, Belo Horizonte, Porto Alegre, Recife, Fortaleza, Salvador, Curitiba e Belém), e que tenham completado quatro anos de estudo.

Diferentemente das avaliações escolares, como o Pisa ou o Enem, este indicador optou pelo foco na utilização de referências do mundo científico no cotidiano e na vida produtiva dos brasileiros que, enquanto cidadãos, trabalhadores, consumidores, eleitores, pais de família etc., representam o presente e o imediato futuro do país.

“Nesta direção, esta pesquisa é inédita e importante para orientar o próprio ensino da ciência na educação pública brasileira, que muitas vezes tem sido deixado em segundo plano”, afirma Carminha Brant, superintendente educacional da Abramundo.

O Instituto acredita que o resultado do estudo aponta para uma urgente necessidade de desenvolver políticas com o objetivo de promover avanços no letramento científico do país, assim como de realizar novos estudos que permitam estimar os impactos dos atuais níveis de letramento científico nas diferentes esferas da vida social e econômica.

“Assim como o Inaf, o Indicador de Letramento Científico da Abramundo é uma iniciativa que pode servir para orientar políticas públicas”, afirma Ana Lúcia Lima, diretora executiva do Instituto Paulo Montenegro.

O ILC convidou os respondentes a resolverem situações do cotidiano, cuja solução está baseada em:

- Domínio da linguagem – conhecimento sobre as nomeações relativas ao campo das ciências.

- Saberes práticos – como são colocados em prática os conhecimentos científicos e quais os valores atribuídos a essas práticas.

- Visões de mundo – como os conhecimentos científicos pautam a visão de mundo dos entrevistados.

Os indivíduos selecionados para fazer parte da amostra foram entrevistados em seus domicílios por profissionais do IBOPE Inteligência, sendo que os trabalhos de campo ocorreram entre março e abril deste ano. Além dos testes, os participantes responderam a um questionário socioeconômico desenhado para identificar variáveis explicativas dos diferentes níveis de letramento científico, bem como para melhor conhecer as características de cada grupo.

A partir das respostas dadas pelos participantes no teste e com base no conjunto de habilidades que cada indivíduo demonstra ter para responder às questões propostas, foi possível estabelecer 4 níveis de letramento científico:

**Escala de proficiência Nível 1: Letramento Não-científico**

**Habilidades:** Localiza, em contextos cotidianos, informações explícitas em textos simples (tabelas ou gráficos, textos curtos), sem a exigência de domínio de conhecimentos científicos.

O domínio do vocabulário científico básico evidenciado está associado à familiaridade do sujeito com as temáticas apresentadas, tais como: o consumo de energia mensal de uma residência em uma conta de luz, a dosagem máxima de medicamento na bula de um remédio, os riscos de doenças pulmonares causados pelo tabagismo.

% da população\*: 16%

**Escala de proficiência Nível 2: Letramento Científico Rudimentar**

**Habilidades:** No Nível 2, os indivíduos revelam a capacidade de resolver problemas cotidianos que exigem o domínio de linguagem científica básica, por meio da interpretação e da comparação de informações apresentadas em gráficos com maior número de variáveis, rótulos, textos jornalísticos, textos científicos ou legais, com diversas finalidades. Dentre os conhecimentos científicos encontrados neste grupo, podem ser citados o uso e a interpretação de medidas de tendência, a compreensão de fenômenos naturais e impactos ambientais. As situações propostas se relacionam à indicação de solução ambiental mais adequada a um contexto, a identificação de benefícios ou riscos à saúde e à análise de políticas.

% da população\*: 48%

**Escala de proficiência Nível 3: Letramento Científico Básico**

**Habilidades:** Elabora propostas de resolução de problemas de maior complexidade a partir de evidências científicas apresentadas em textos técnicos e/ou científicos (manuais, esquemas, infográficos, conjunto de tabelas) estabelecendo relações intertextuais em diferentes contextos.

No Nível 3, os indivíduos apresentam a capacidade de elaborar propostas para resolver problemas em diferentes contextos (doméstico ou científico) a partir de evidências técnicas e/ou científicas apresentadas em diferentes suportes textuais (infográficos, conjunto de tabelas e gráficos com maior número de variáveis, manuais, esquemas) com finalidades diversas. A construção de argumentos para justificar a proposta apresentada implica, neste nível, no estabelecimento de relações intertextuais e entre >>>



O Instituto acredita que o resultado do estudo aponta para uma urgente necessidade de desenvolver políticas com o objetivo de promover avanços no letramento científico do país





*A melhor em matéria de  
revestimentos cerâmicos.*

*Gail. O revestimento cerâmico  
para a sua escola.*



*Fale com a Gail sobre  
o projeto da sua escola.*

**TELEVENDAS:  
(11) 2423.2626**

A Gail tem o produto ideal para a construção ou reforma de escolas e colégios. Uma linha de revestimentos cerâmicos perfeita para locais onde há circulação de crianças e jovens estudantes. São pisos resistentes ao escorregamento, que unem máxima segurança, beleza, facilidade de limpeza, manutenção de baixo custo e longa durabilidade. Conte ainda com a Garantia Integral Gail na compra da solução completa: revestimentos cerâmicos, argamassas para assentamento e rejuntamento, produtos para limpeza e manutenção, além do exclusivo serviço de especificação e projeto de paginação. Saiba mais!

Showroom Av. Nações Unidas, 12.399 | São Paulo – SP | [gail.com.br](http://gail.com.br)

**GAIL**  
DESAFIE SUAS IDEIAS





variáveis. Os temas abordados incluem a leitura de nutrientes em rótulos de produtos, especificações técnicas de produtos eletroeletrônicos, efeitos e riscos de fenômenos atmosféricos e climáticos e a evolução de população de bactérias.

**% da população\*:** 31%

**Escala de proficiência Nível 4:** Letramento Científico Proficiente

**Habilidades:** Avalia propostas e afirmações que exigem o domínio de conceitos e termos científicos em situações envolvendo contextos diversos (cotidianos ou científicos). Elabora argumentos sobre a confiabilidade ou veracidade de hipóteses formuladas. Demonstra domínio do uso de unidades de medida e conhece questões relacionadas ao meio ambiente, à saúde, astronomia ou genética.

No Nível 4, os indivíduos são convidados a avaliar e confrontar propostas e afirmações apresentadas em linguagem científica de maior complexidade, envolvendo diferentes contextos (cotidiano e científicos). Para justi-

ficar as decisões apresentadas, os indivíduos aportam informações extratextuais para formular argumentos capazes de confrontar posicionamentos diversos (científicos, tecnológicos, do senso comum, éticos) por meio de linguagem relacionada a uma visão científica de mundo. Dentre os temas propostos podemos citar: potência do chuveiro, temperatura global, biodiversidade, astronomia e genética.

**% da população\*:** 5%

**\* População de 15 a 40 anos, com 4 anos ou mais de estudo, residente nas 9 regiões metropolitanas**

Em linhas gerais, a escala de proficiência de letramento científico foi construída enquanto um contínuo, com um grau crescente de complexidade. Cada nível envolve situações e problemas relacionados a gêneros e tipos textuais e conhecimentos específicos e, de certa maneira, entende-se que uma pessoa em um determinado nível tem alta probabilidade de dominar

habilidades, competências e conhecimentos para compreender e resolver as tarefas do nível anterior, mas não do nível seguinte.

Nesse sentido, o grupo de pessoas de Nível 1 mostraram-se capazes de reconhecer e identificar informações simples em textos cotidianos, em situações que não exigiam domínio de conceitos científicos como, por exemplo, na identificação do valor de uma fatura/conta de luz. Entretanto, dificilmente conseguiriam comparar diferentes informações para indicar, por exemplo, uma possível solução de um problema ambiental relacionado à produção de energia elétrica. Esta tarefa possivelmente seria realizada por pessoas a partir de Nível 2.

Já um grupo de Nível 3, além de indicar possíveis soluções, teria condições e capacidade para elaborar uma proposta, inclusive estabelecendo relações entre diferentes textos, atividades pouco prováveis de serem realizadas por uma pessoas de Nível 2.

Por fim, aquelas pessoas caracterizadas como de Nível 4, além de demonstrar plenas condições de realizar tarefas dos níveis anteriores, conseguiriam mobilizar conhecimentos e conceitos científicos com autonomia, inclusive com possibilidade de lidar com questionamentos éticos relacionados ao campo da ciência.

Em uma primeira análise, a pesquisa demonstrou que a grande maioria (79%) das pessoas entre 15 e 40 anos, com mais de 4 anos de estudo e residentes no DF e nas 9 regiões metropolitanas do país, pode ser classificada nos níveis intermediários da escala, sendo que 48% desta população se encontra no Nível 2 (Letramento Científico Rudimentar) e 31% se enquadram no Nível 3 (Letramento Científico Básico). Apenas 5 a cada 100 pessoas foram classificadas no Nível 4 (Letramento Científico Proficiente) e 16% da população pesquisada se encontra no Nível 1 (Letramento Não-científico).

Para mais informações: [www.abramundo.com.br](http://www.abramundo.com.br).



Listening. Learning. Leading.®



**TOEFL® Junior™**

**A referência em Testes de Proficiência em inglês para jovens**

**TEL: (11) 5105 - 0200 - WWW.TOEFLJR.COM.BR**

# LearnPad

PREMIADAS SOLUÇÕES DE TABLETS PARA SALA DE AULA



## MANTÉM OS ALUNOS SEGUROS E FOCADOS

A LearnPad possui uma interface única, segura e personalizável, permitindo que os professores controlem quais atividades, aplicações e sites os alunos podem usar. Isso promove o aprendizado independente, dentro de um ambiente seguro que limita as alterações nas configurações do tablet. A navegação segura da LearnPad fornece uma experiência em tela cheia dos sites e evita que os alunos naveguem em outros lugares.

## PRINCIPAIS BENEFÍCIOS DA SOLUÇÃO:

- ✓ Tablets feitos especialmente para a educação.
- ✓ Interface segura para os alunos.
- ✓ O professor cria aulas a partir de recursos existentes.
- ✓ O professor distribui facilmente o conteúdo para vários tablets.
- ✓ Os tablets são facilmente administrados pelo professor.
- ✓ Exibição em tempo real das telas dos dispositivos na sala de aula.
- ✓ O professor cria grupos de tablets por sala de aula.
- ✓ Comunicação com os alunos de forma direta e com discrição.
- ✓ O professor monitora, exhibe e compartilha o trabalho dos alunos.
- ✓ Aumenta o controle do professor na sala de aula ao mesmo tempo que melhora sensivelmente a motivação do aluno.
- ✓ O professor facilmente controla, suspende, volta às atividades ou bloqueia os tablets.



## RECURSOS PARA CRIAR E DISTRIBUIR OBJETOS EDUCATIVOS

As coleções únicas de recursos possuem atividades, aplicativos, e-Books, documentos e links de sites, tudo isso reunido em um menu atrativo e de fácil acesso para o aluno. Os professores podem facilmente criar suas aulas a partir de recursos existentes e rapidamente enviá-las para vários tablets com um único "clique". As aulas também podem ser alteradas de uma maneira divertida e fácil com os códigos de barra Qr Code, que são criados automaticamente e podem ser impressos e exibidos para o uso em sala de aula.



Tranquilidade para quem leva. Segurança para quem fica.

Contrate a segurança CADIZ para sua escola.

A segurança está entre os principais itens avaliados pelos pais na escolha da escola para seus filhos. Por isso contrate os serviços de segurança da CADIZ, e conte com um ambiente seguro e tranquilo que promove as melhores condições para o bom aproveitamento dos alunos.

Ligue CADIZ (11) 5562 4495 ou acesse cadiz.com.br

**CADIZ**  
SEGURANÇA E VIGILÂNCIA

Sua proteção é a nossa profissão.

EMPRESAS      ESCOLAS  
CONDÔMINIOS      CONSTRUÇÃO CIVIL

**MARK@UNIFORMES** 10 ANOS

UNIFORMES PERSONALIZADOS

- ESCOLARES
- PROFISSIONAIS
- ESPORTIVOS

Sede Própria

Mark@Uniformes

Bordado Informático

Contato: (11) 2010-7369 / 2015-1243  
www.marcauniformes.com.br - marca@marcauniformes.com.br

---

10 Anos  
**HELP**  
Help  
Administração e Contabilidade

ESPECIALIZADA NA ÁREA EDUCACIONAL

Serviços: Contábeis  
Fiscais  
Tributários  
Previdenciários  
Trabalhistas

Agende um horário  
Conheça nossos serviços

(11) 3399-5546 / (11) 3399-4385  
www.helpescola.com.br

ANUNCIE NA REVISTA

**ESCOLA PARTICULAR**

ESCOLA PARTICULAR  
200ª Edição

**COACH**  
Indicando a direção

11 5583-5500  
comercial@sieesp.com.br

**AGENDA DE OBRIGAÇÕES • DEZEMBRO DE 2014 •**

- 05/12/2014 SALÁRIOS - ref. 11/2014
- 05/12/2014 FGTS - ref. 11/2014
- 05/12/2014 CAGED - ref. 11/2014
- 10/12/2014 ISS (Capital) - ref. 11/2014
- 15/12/2014 INSS (Individual) - ref. 11/2014
- 19/12/2014 INSS (Empresa) - ref. 11/2014
- 19/12/2014 PIS - Folha de Pagamentos - ref. 11/2014
- 2ª Parcela do 13º Salário

- 22/12/2014 SIMPLES NACIONAL - ref. 11/2014
- 24/12/2014 COFINS - Faturamento - ref. 11/2014
- 24/12/2014 PIS - Faturamento - ref. 11/2014
- 30/12/2014 IRPJ - (Mensal) - ref. 11/2014
- 30/12/2014 CSLL - (Mensal) - ref. 11/2014

Dados fornecidos pela HELP - Administração e Contabilidade  
helpescola@helpescola.com.br  
(11) 3399-5546 / 3399-4385

Conheça o software SophiA e descubra como sua escola pode:

- # Melhorar a captação de alunos para o próximo ano letivo
- # Reduzir a inadimplência
- # Aumentar a produtividade da equipe

**E MUITO MAIS!**

Fale conosco:  
0800 55 7074  
vendas@prima.com.br

**SophiA**  
Softwares para gestão de escolas e bibliotecas





# SIGAA

Software Integrado de Gestão Acadêmica e Administrativa

Preço compatível com o número de alunos

## Tenha uma **visão completa** de sua escola com uma solução integrada.

O SIGAA integra todas as áreas da escola: da matrícula à contabilidade, do diário de professores na web ao plano orçamentário, da consulta dos pais e alunos na área reservada do site da escola ao controle de estoque.

A visualização de indicadores de desempenho financeiro, administrativos e acadêmicos auxilia os gestores na tomada de decisões com eficácia e dados reais.

Com uma implantação rápida, eficaz e sem custo adicional, o SIGAA transformará a gestão de sua escola em apenas uma semana.

- GestorWEB
- ProfessorWEB
- AlunoWEB
- Relacionamento
- Acadêmico
- Financeiro
- Orçamento
- Contabilidade
- Contas à Pagar
- Biblioteca
- Estoque



Nossos **400 clientes** confirmam:

**91%** consideram o SIGAA indispensável no seu dia a dia

**87%** usam o SIGAA como principal ferramenta de gestão

**96%** indicam a Quality TS





## SIEEESP - CURSOS DE DEZEMBRO

COD.	DATA	TURNO	CURSO	PALESTRANTE
			EAD - FORMAÇÃO EM SECRETARIA ESCOLAR (curso totalmente online) www.attamidia.com.br/ead-secretaria.php	CLAUDIA MARIA DE OLIVEIRA
4351	1	N	A INICIAÇÃO MUSICAL ATRAVÉS DA FLAUTA-DOCE DE UMA MANEIRA DIFERENTE E PRAZEROSA	ROBSON MENEZES DE ALMEIDA
4352	2	N	CONQUISTANDO A EXCELÊNCIA NO ATENDIMENTO AO CLIENTE	LUIZ HENRIQUE CASARETTI
4353	3	M	ESCOLA ESPECIAL NA PERSPECTIVA DA ESCOLA INCLUSIVA	SIDNEY LISSONI
4354	3	N	DICAS E IDEIAS PARA ATIVIDADES PEDAGÓGICAS DE FÉRIAS COM PAPEIS	NEUSA CASTRO
4355	4	M	FALTA DE ATENÇÃO E DE MOTIVAÇÃO- A INFLUÊNCIA DOS ESTILOS COGNITIVO- AFETIVOS NO PROCESSO ENSINO/APRENDIZAGEM	ÁUREA FERNANDES
4356	4 e 5	N	COORDENAÇÃO PEDAGÓGICA – DESAFIOS DE GESTÃO E LIDERANÇA	ROBSON A. DOS SANTOS
4357	5	M	DISLEXIA, DISCALCULIA, DISGRAFIA E TDAH. COMO IDENTIFICAR E TRABALHAR COM ESTES TRANSTORNOS EM SALA DE AULA	FABIOLA DOBRILLOVICH RODRIGUES
4358	5	T	PROGRAMA DE DESENVOLVIMENTO PARA GESTÃO ESCOLAR - ESCOLA DE ALTO DESEMPENHO: AVALIAÇÃO INTERNA E EXTERNA - 8º ENCONTRO	JOSÉ MARIA RIGONI
4359	8	T	IDEIAS DE ATIVIDADES PEDAGÓGICAS A SEREM DADAS, EM UM CURSO DE FÉRIAS NA ESCOLA	ARIANE HECHT
4360	8	N	AS COMPETÊNCIAS SOCIOEMOCIONAIS EM SALA DE AULA – PORQUÊ, QUANDO E COMO	MIRIAM GUMARÃES
4361	9 e 10	M	A CONQUISTA DO CLIENTE E O DIFERENCIAL DO ATENDIMENTO NA ESCOLA	EMILIA GUAN
4362	9	T	A GESTÃO DA SALA DE AULA PELO PROFESSOR EM 2015: AMPLIANDO SUA ATUAÇÃO E COMPETÊNCIAS	MARCIA ROSIELLO ZENKER
4363	9	N	DISCIPLINA RESTAURATIVA E MEDIAÇÃO ESCOLAR	SUELY COSTA
4364	10	N	TÉCNICAS DE ATENDIMENTO	MARIA IVANETH DE SOUZA CASARETTI
4365	11	T	INCLUINDO CRIANÇAS COM PROBLEMAS COMPORTAMENTAIS	SUELY COSTA
4366	11	N	COMO UTILIZAR FILMES EM SALA DE AULA	JOSÉ VIRGÍLIO PETTRI
4367	12	T	COACHING EDUCACIONAL: QUAIS SÃO OS MEUS LIMITES COMO COACH DENTRO DA ESCOLA?	JANETE ZALCSZTAJN
Tabela de cursos sujeita a alterações. Para consultar a lista atualizada, acesse o nosso site: <a href="http://www.sieeesp.org.br">www.sieeesp.org.br</a>				
Para o curso ser confirmado necessitamos no mínimo de 15 pessoas inscritas. A confirmação dos cursos será com 2 dias de antecedência				
M= manhã(8h às 12h)/ T = tarde (13h30 às 17h30)/ N = noite (18h às 22h)				
LOCAL DO SIEEESP - Avenida das Carinás, 525 - MOEMA				
Informações e inscrições: (11) 5583-5555				

## O departamento de cursos do Sieeesp promove atividades de temas atuais e de interesse do educador.

Aliando teoria e prática, os participantes encontram outras maneiras de transpor as barreiras que aparecem em seu dia-a-dia e aproveitam o ambiente de estudo para aprimorar e trocar experiências.

As áreas abordadas são sempre bem abrangentes, indo do pedagógico ao administrativo. Isso permite ao Sieeesp atender diversos grupos de pessoas envolvidas na educação.



**Não perca essa oportunidade de aprimorar o seu currículo e desenvolver seu conhecimento, escolha um dos nossos cursos e entre em contato para fazer sua inscrição.**



# Crescer

com confiança

## MARKETING EDUCACIONAL QUE IMPULSIONA SUA ESCOLA.

Você está usando a força do marketing educacional para fidelizar e conquistar alunos? O **Sistema Positivo de Ensino** proporciona serviços diferenciados que contribuem para o planejamento e a melhoria contínua das suas ações de marketing. São ações que auxiliam sua escola a crescer cada vez mais. Conheça e comprove.

**Educação se faz com confiança.**

### CAMPANHA DE MATRÍCULAS

Personalizada e gratuita, fortalece a marca da escola conveniada e auxilia na renovação e captação de novos alunos durante o período de matrículas.

### LOJA VIRTUAL

Possibilita às escolas conveniadas a escolha das peças da Campanha de Matrículas e do Presente do Professor, de acordo com suas estratégias, sem nenhum custo adicional.

### MKT - GESTÃO DE MARKETING ESCOLAR

Disponibiliza informações e recursos para que as escolas desenvolvam suas ações de marketing e apresenta tendências de mercado no segmento educacional.







## ***A sua Consultoria e Assessoria é exclusiva para Instituições de Ensino?***

Tem mais de 35 anos de conhecimento e atuação exclusiva no Segmento Educacional nas áreas: Contábil, Fiscal, Trabalhista, Tributária e Financeira?

Entrega aos Gestores e Mantenedores total segurança para que eles possam direcionar a Instituição de Ensino ao seu principal objetivo que é a captação, fidelização e formação dos alunos?

Está Sempre Junto a sua Instituição para identificar necessidades, oportunidades e desenvolver as melhores estratégias para maximizar os resultados?

Tem parceiros estratégicos no Segmento Educacional com o objetivo de oferecer a maior gama possível de serviços especializados para a sua Instituição de Ensino, como: Jurídico, Tecnologia, Auditoria, Gestão Escolar, Cursos e Treinamentos, entre outras áreas?

Atua em parceria junto aos principais Sindicatos do Segmento Educacional, como: SIEEESP e SINPRO SP?

***Prazer, somos a Meira Fernandes.***



**meira  
fernandes**  
*Sempre junto ao cliente.*

**Consultoria & Assessoria**  
*Contábil, Fiscal, Trabalhista e Tributária*

***Muito mais que Contabilidade. Soluções completas em Gestão para sua Instituição de Ensino.***

Solicite a visita de um de nossos executivos e descubra as vantagens e benefícios em ser nosso cliente.

(11) 3513-5000 | [comercial@meirafernandes.com.br](mailto:comercial@meirafernandes.com.br) | [www.meirafernandes.com.br](http://www.meirafernandes.com.br)

